

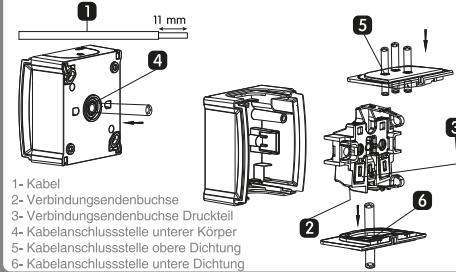


Pacific

Steckdose 2P+E,
Абсолютно безопасна,
Инструкция

КАБЕЛЬМОНТАЖ БЕЗ ШРУБОВ (СНЕМКА СБОРКА)

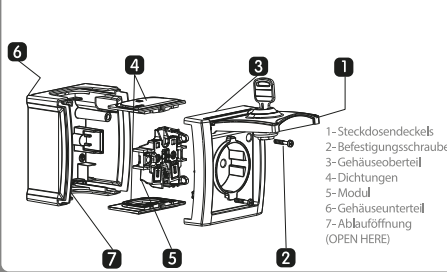
Данная модель (1) имеет длину 11 мм, поэтому, чтобы не было оголенного участка провода (2) в месте подключения кабеля (3) к розетке (4), необходимо использовать монтажную пластину (5) и прокладку (6). После размещения соединительного конца кабеля (3) в гнездо (2), монтаж завершается после откусывания монтажной пластины (5) и прокладки (6). Путем приложения легкого усилия подогните кабель и убедитесь, что кабель прочно установлен в соединении. Завершив монтаж кабеля, установите на место механизм и прокладку. Установите на место верхнюю крышку, закрепив ее болтами на нижней крышке. Набор ярлыков может устанавливаться в производство без ярлыков, путем удаления ярлыка для ярлыка.



1

МОНТАЖ

Стеклозащитной (1) вынуть, крепежные винты (2) и корпус (3) из нижней крышки (4) и вынуть его. В зависимости от подлежащего выполнению кабельного ввода выберите и поставьте соответствующую прокладку. Протяните кабель, нажав на указанное место на прокладке (4). Установите нижнюю крышку (6) в отверстие, выполненные для монтажа изделия на стене, и закрепите его при помощи винта. При установке нижней крышки (6) на стене, обратите внимание, чтобы выпускное отверстие (7), обозначенное надписью "OPEN HERE", находилось внизу. Откройте выпускное отверстие (7) "OPEN HERE", обозначенное знаком "→" посредством устройства отверстия при помощи какого-либо острого предмета важно для обеспечения выпуска воды, попавшей в корпус по каким-либо причинам.



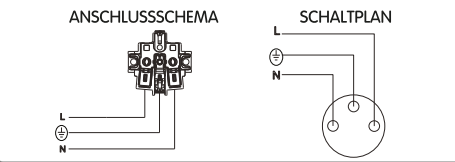
2

ТЕХНИЧЕСКИЕ ХАРАКТЕРИСТИКИ

- 16A, 250 В –
- Тип монтажа: быстрое соединение
- IP54 класс защиты

Номинальный ток	Номинальное сечение	Максимальный диаметр провода
16 А	1,5 мм ² - 2,5 мм ²	2,13 мм

- Возможность установки ярлыка в зависимости от условий эксплуатации.
- Возможность эксплуатации с кабелем трех разных размеров и патентованной системой прокладок, обеспечивающей кабельный ввод без сдвига от ближайшей к стене точки.
- Герметичные парные прокладки инжекционного типа, прилегающие к кабелю, приемлемые для использования в одиночных и множественных кабельных вводах, обеспечивающие простой монтаж кабеля путем нажима.
- Характеристики IP54 достигаются при закрытой крышке розетки.



3

ГАРАНТИЙНЫЕ УСЛОВИЯ

- Гарантия распространяется на механические изделия в течение гарантийного срока.
- Гарантийные обязательства распространяются на весь товар, включая все его части. В случае выявления дефекта товара потребитель имеет право воспользоваться одним из нижеуказанных прав потребителя, указанных в статье 11 Закона № 6502 О правах потребителя.
- а) Отказаться от договора, б) Потребовать снижения продажной цены товара, в) Потребовать безвозмездного ремонта, г) Потребовать замены проданного товара на исправный товар.
- В случае если потребитель из указанных прав выбирает право на выполнение безвозмездного ремонта, продавец обязан возместить ремонт или привлечь сторонние организации для выполнения ремонта товара без требования стоимости замененных частей или других расходов, вне зависимости от наименования. Потребитель имеет право потребовать выполнения безвозмездного ремонта от производителя или экспортера. Продавец, производитель и экспортер несут солидарную ответственность за использование данного права потребителем.
- В случае если потребитель не использует право на использование данного права потребителя, в связи с товаром возникает презумпция неисправности в течение гарантийного срока.
- Превышение максимального срока, необходимого для ремонта.
- В случае уведомления о заключении авторизованной мастерской, продавца, производителя или экспортера о необходимости ремонта, выполняется возврат стоимости товара потребителю, потребитель имеет право потребовать снижения стоимости пропорционально дефекту или, если возможно, замену дефектного товара на качественный товар. Продавец не имеет право отказываться от выполнения гарантии. В случае невыполнения требований потребителя, продавец, производитель и экспортер несут солидарную ответственность.
- Ремонт товаров не может превышать 20 рабочих дней. Данный срок начинается со дня поступления в мастерскую или продажу уведомления об неисправности товара, если действительно гарантийный срок товара, или со дня доставки товара в мастерскую, если гарантийный срок не действителен. В случае если неисправность товара не устранена в течение 10 дней, производитель или импортёр товара обязан предоставить потребителю аналогичный продукт на срок до завершения ремонта неисправного продукта. Гарантийный срок прерывается на срок, затраченный на ремонт товара в течение гарантийного срока.
- Несоблюдение положений по эксплуатации товара, указанные в Руководстве по эксплуатации, эксплуатации с нарушением указанного назначения, товара, использование средств, повреждение кабельных соединений или вине потребителя, кроме того, неисправность продукта в результате пожара, наводнения, землетрясения, порчи или поломки и подобных природных катастроф, не являются гарантийным обеспечением.
- Потребитель имеет право обратиться к авторизованной мастерской или к защите прав потребителей по всем разногласиям, возникающим в связи с использованием потребителем прав, вытекающих из гарантийного обеспечения.
- В случае если продавец не обеспечивает данный документ гарантийного обеспечения, потребитель имеет право обратиться в Главную дирекцию рыночного контроля и защиты прав потребителей Министерства торговли и таможен.



4

ВНИМАНИЕ

- Перед началом монтажа убедитесь, что отключено электропитание.
- Подготовка и монтаж электроприборов должны выполняться только квалифицированными техническими специалистами.
- Компания не несет какой-либо ответственности в отношении аварий, несчастных случаев или ущерба, возникшего в результате ремонта и монтажа продукта неквалифицированными лицами.
- Очистку ювелирных изделий и рамки продукта выполняйте при помощи сухой или слегка влажной тряпки. Категорически запрещается использовать алкоголь, одеколоны, моющие средства и другие химические вещества. Не выполняйте влажную очистку продукта, находящегося под напряжением, и предпринимайте меры по предотвращению попадания воды в продукт.
- При окраске поверхности, на которой установлен продукт, снимите рамки и крышку продукта и обеспечьте защиту от попадания краски.
- Во время транспортировки и перемещения продукта обеспечьте защиту от влаги или мороза.



5



Panasonic Electric Works Elektrik San.ve Tic. A.Ş.
Abdurrahmangazi Mah. Ebubekir Cad. No: 44
34887 Sancaktepe / İstanbul / Türkiye
T:0(216) 564 55 55 F:0(216) 564 55 44

HOTLINE

444 8456

ewtr.panasonic.com
info@tr.panasonic.com

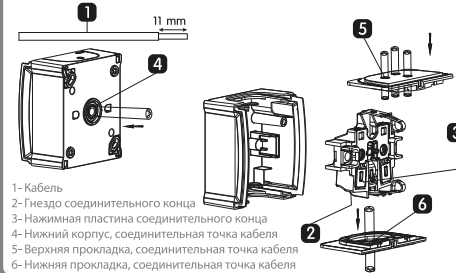


Pacific

Розетка с заземл. с
защит. штор, зажим.
Инструкция

МОНТАЖ КАБЕЛЯ В БЕЗВИНТОВЫЕ ЗАЖИМЫ (БЫСТРОСОЕДИНЯЕМЫЕ)

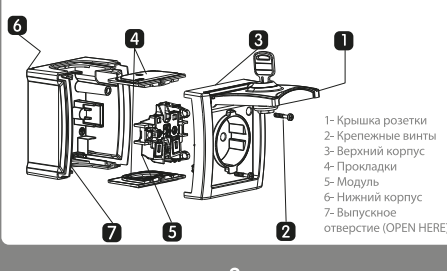
Снимите оболочку кабеля (1) на 11 мм. Поместите провод в гнездо для соединения конца кабеля (2) и закрепите, путем нажатия на пластину соединительного конца (3). После размещения соединительного конца кабеля в гнездо (2), монтаж завершается после откусывания монтажной пластины (3) и прокладки (4). Путем приложения легкого усилия подогните кабель и убедитесь, что кабель прочно установлен в соединении. Завершив монтаж кабеля, установите на место механизм и прокладку. Установите на место верхнюю крышку, закрепив ее болтами на нижней крышке. Набор ярлыков может устанавливаться в производство без ярлыков, путем удаления ярлыка для ярлыка.



1

СПОСОБ МОНТАЖА

Потянув, удалите крышку розетки (1). Убедитесь в ослаблении крепежных винтов (2), после чего потяните верхний корпус (3) из нижней крышки (4) и выньте его. В зависимости от подлежащего выполнению кабельного ввода выберите и поставьте соответствующую прокладку. Протяните кабель, нажав на указанное место на прокладке (4). Установите нижнюю крышку (6) в отверстие, выполненные для монтажа изделия на стене, и закрепите его при помощи винта. При установке нижней крышки (6) на стене, обратите внимание, чтобы выпускное отверстие (7), обозначенное надписью "OPEN HERE", находилось внизу. Откройте выпускное отверстие (7) "OPEN HERE", обозначенное знаком "→" посредством устройства отверстия при помощи какого-либо острого предмета важно для обеспечения выпуска воды, попавшей в корпус по каким-либо причинам.



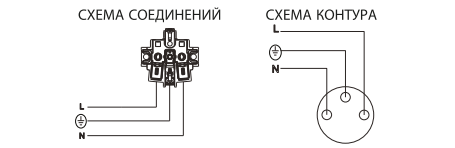
2

ТЕХНИЧЕСКИЕ ХАРАКТЕРИСТИКИ

- 16A, 250 В –
- Тип монтажа: быстрое соединение
- IP54 класс защиты

Установленный электроток	Номинальное сечение	Максимальный диаметр провода
16 А	1,5 мм ² - 2,5 мм ²	2,13 мм

- Возможность установки ярлыка в зависимости от условий эксплуатации.
- Возможность эксплуатации с кабелем трех разных размеров и патентованной системой прокладок, обеспечивающей кабельный ввод без сдвига от ближайшей к стене точки.
- Герметичные парные прокладки инжекционного типа, прилегающие к кабелю, приемлемые для использования в одиночных и множественных кабельных вводах, обеспечивающие простой монтаж кабеля путем нажима.
- Характеристики IP54 достигаются при закрытой крышке розетки.



3

ГАРАНТИЙНЫЕ УСЛОВИЯ

- Гарантия распространяется на механические изделия в течение гарантийного срока.
- Гарантийные обязательства распространяются на весь товар, включая все его части. В случае выявления дефекта товара потребитель имеет право воспользоваться одним из нижеуказанных прав потребителя, указанных в статье 11 Закона № 6502 О правах потребителя.
- а) Отказаться от договора, б) Потребовать снижения продажной цены товара, в) Потребовать безвозмездного ремонта, г) Потребовать замены проданного товара на исправный товар.
- В случае если потребитель из указанных прав выбирает право на выполнение безвозмездного ремонта, продавец обязан возместить ремонт или привлечь сторонние организации для выполнения ремонта товара без требования стоимости замененных частей или других расходов, вне зависимости от наименования. Потребитель имеет право потребовать выполнения безвозмездного ремонта от производителя или экспортера. Продавец, производитель и экспортер несут солидарную ответственность за использование данного права потребителем.
- В случае если потребитель не использует право на использование данного права потребителя, в связи с товаром возникает презумпция неисправности в течение гарантийного срока.
- Превышение максимального срока, необходимого для ремонта.
- В случае уведомления о заключении авторизованной мастерской, продавца, производителя или экспортера о необходимости ремонта, выполняется возврат стоимости товара потребителю, потребитель имеет право потребовать снижения стоимости пропорционально дефекту или, если возможно, замену дефектного товара на качественный товар. Продавец не имеет право отказываться от выполнения гарантии. В случае невыполнения требований потребителя, продавец, производитель и экспортер несут солидарную ответственность.
- Ремонт товаров не может превышать 20 рабочих дней. Данный срок начинается со дня поступления в мастерскую или продажу уведомления об неисправности товара, если действительно гарантийный срок товара, или со дня доставки товара в мастерскую, если гарантийный срок не действителен. В случае если неисправность товара не устранена в течение 10 дней, производитель или импортёр товара обязан предоставить потребителю аналогичный продукт на срок до завершения ремонта неисправного продукта. Гарантийный срок прерывается на срок, затраченный на ремонт товара в течение гарантийного срока.
- Несоблюдение положений по эксплуатации товара, указанные в Руководстве по эксплуатации, эксплуатации с нарушением указанного назначения, товара, использование средств, повреждение кабельных соединений или вине потребителя, кроме того, неисправность продукта в результате пожара, наводнения, землетрясения, порчи или поломки и подобных природных катастроф, не являются гарантийным обеспечением.
- Потребитель имеет право обратиться к авторизованной мастерской или к защите прав потребителей по всем разногласиям, возникающим в связи с использованием потребителем прав, вытекающих из гарантийного обеспечения.
- В случае если продавец не обеспечивает данный документ гарантийного обеспечения, потребитель имеет право обратиться в Главную дирекцию рыночного контроля и защиты прав потребителей Министерства торговли и таможен.



4

ПРЕДУПРЕЖДЕНИЕ

- Подготовка и монтаж электроприборов должны выполняться только квалифицированными техническими специалистами.
- Компания не несет какой-либо ответственности в отношении аварий, несчастных случаев или ущерба, возникшего в результате ремонта и монтажа продукта неквалифицированными лицами.
- Очистку ювелирных изделий и рамки продукта выполняйте при помощи сухой или слегка влажной тряпки. Категорически запрещается использовать алкоголь, одеколоны, моющие средства и другие химические вещества. Не выполняйте влажную очистку продукта, находящегося под напряжением, и предпринимайте меры по предотвращению попадания воды в продукт.
- При окраске поверхности, на которой установлен продукт, снимите рамки и крышку продукта и обеспечьте защиту от попадания краски.
- Во время транспортировки и перемещения продукта обеспечьте защиту от влаги или мороза.



5



Panasonic Electric Works Elektrik San.ve Tic. A.Ş.
Abdurrahmangazi Mah. Ebubekir Cad. No: 44
34887 Sancaktepe / İstanbul / Турция
Тел.: +90 216 564 55 55 Факс: +90 216 564 55 44

ГОРЯЧАЯ ЛИНИЯ

444 8456

ewtr.panasonic.com
info@tr.panasonic.com