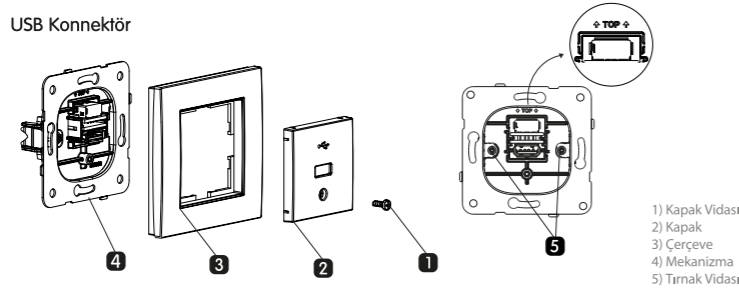


## KARRE KONNEKTÖR KULLANMA KILAVUZU

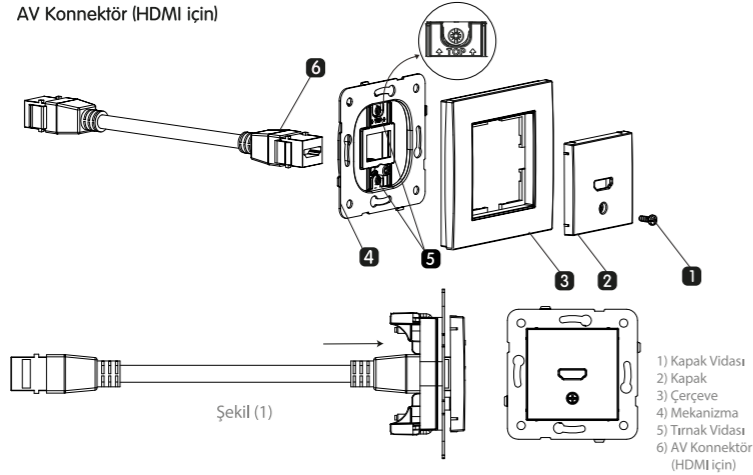
### USB Konnektör



### Montaj Şekli

USB kablosunu mekanizmaya (4) takılır. Mekanizma (4), "TOP" (üst) yazısı yukarı gelecek şekilde kasa içerisine yerleştirilir. Tırnak vidaları (5) orantılı bir şekilde sıkılarak mekanizmanın (4) duvardaki kasa içerisine sabitlenmesi sağlanır. Çerçeve (3), sabitlenmiş olan mekanizma (4) üzerine yerleştirilir. Kapak (2) çerçeve (3) içerisine yerleştirilerek kapak vidası (1) sıkılarak montaj tamamlanır.

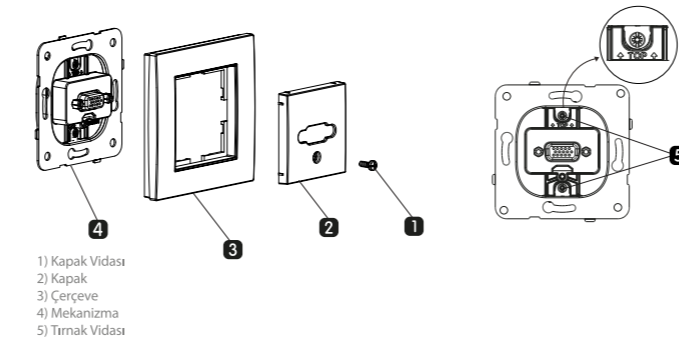
### AV Konnektör (HDMI için)



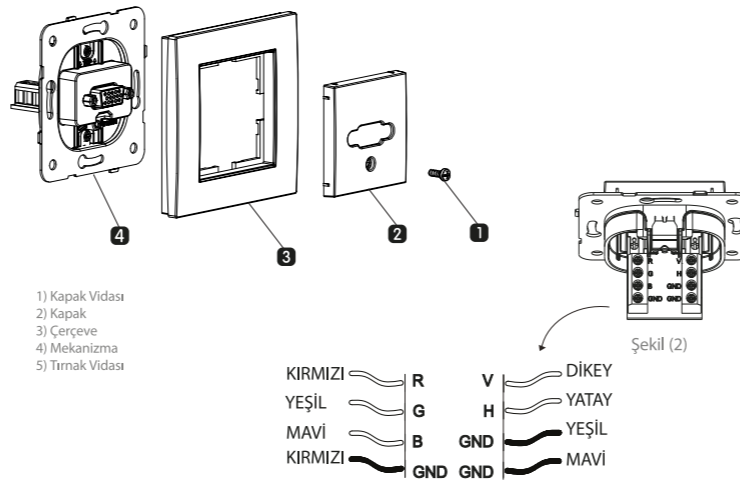
### Montaj Şekli

AV konnektörü (HDMI için) (6) mekanizmaya (4) Şekil 1'deki gibi takılır. Mekanizma (4), "TOP" (üst) yazısı yukarı gelecek şekilde kasa içerisine yerleştirilir. Tırnak vidaları (5) orantılı bir şekilde sıkılarak mekanizmanın (4) duvardaki kasa içerisine sabitlenmesi sağlanır. Çerçeve (3), sabitlenmiş olan mekanizma (4) üzerine yerleştirilir. Kapak (2) çerçeve (3) içerisine yerleştirilerek kapak vidası (1) sıkılarak montaj tamamlanır.

### VGA Konnektör



### VGA Konnektör (Klemensli)



### Montaj Şekli

VGA kablosu mekanizmaya (4) takılır (klemensli konnektör için kablo bağlantıları Şekil 2'deki gibi yapılır). Mekanizma (4), "TOP" (üst) yazısı yukarı gelecek şekilde kasa içerisine yerleştirilir. Tırnak vidaları (5) orantılı bir şekilde sıkılarak mekanizmanın (4) duvardaki kasa içerisine sabitlenmesi sağlanır. Çerçeve (3), sabitlenmiş olan mekanizma (4) üzerine yerleştirilir. Kapak (2) çerçeve (3) içerisine yerleştirilerek kapak vidası (1) sıkılarak montaj tamamlanır.

KIRMIZI	R	V	DİKEY
YEŞİL	G	H	YATAY
MAVİ	B	GND	YEŞİL
KIRMIZI	GND	GND	MAVİ

### GARANTİ KOŞULLARI

- Garanti süresi, ürünün teslim tarihinden itibaren başlar ve süresi 2 yıldır.
- Garanti, garanti süresi içerisinde ve ürünün imalat hatalarından dolayı meydana gelebilecek arızaları kapsar.
- Ürünün bütün parçaları dahil olmak üzere, tamamı garanti kapsamındadır. Ürünün ayıplı olduğunun anlaşılması durumunda tüketici, 6502 sayılı Tüketicinin Korunması Hakkında Kanununun 11. maddesinde yer alan;
  - a- Sözleşmeden dönme,
  - b- Satış bedelinden indirim isteme,
  - c- Ücretsiz onarımını isteme,
  - d- Satılan ayıpsız bir misil ile değiştirilmesini isteme,
- Tüketicinin bu halden ücretsiz onarım hakkını seçmesi durumunda satıcı; işçilik masrafı, değiştirilen parça bedeli ya da başka herhangi bir ad altında hiç bir ücret talep etmez. Ürünün malın onarımını yapmak veya yaptırmada yükümlüdür. Tüketicinin ücretsiz onarım hakkını üretici veya ithalatçıya karşı kullanabilir. Satıcı, üretici ve ithalatçı tüketiminin bu hakkını kullanmasından müteselsilen sorumludur.
- Tüketicinin, ücretsiz onarım hakkını kullanması halinde malın;
  - Garanti süresi içerisinde tekrar arızalanması,
  - Tamiri için gereken azami sürenin aşılması,
  - Tamirinin mümkün olmadığının yetkili servis istasyonu, satıcı, üretici veya ithalatçı tarafından bir raporla belirlenmesi durumlarında tüketici malın bedel iadesini,
- ayrık oranında bedel indirimi veya imkan varsa malın ayıpsız misil ile değiştirilmesini satıcıdan talep edebilir. Satıcı, tüketiminin talebini reddedemez. Bu talebin yerine getirilmesi durumunda satıcı, üretici ve ithalatçı müteselsilen sorumludur.
- Malın tamir süresi 20 iş gününü geçmez. Bu süre, garanti süresi içerisinde mala ilişkin arızanın yetkili servis istasyonuna veya satıcıya bildirme tarihinde, garanti süresi dışında ise malın yetkili servis istasyonuna teslim tarihinden itibaren başlar. Malın arızasının 10 iş günü içerisinde giderilememesi halinde, üretici veya ithalatçı malın tamirini tamamlayana kadar, benzer özelliklere sahip başka bir mal tüketiminin kullanımına tahsis etmek zorundadır. Malın garanti süresi içerisinde arızalanması durumunda, tamirinden geçen süre garanti süresine eklenir.
- Ürünün kullanım kılavuzunda yer alan hususlara aykırı kullanılması, belirtilen gerilim, akım ve çevre şartları dışında kullanılması, kablo bağlantısının kullanıcının kaynaklı zarar görmesi ve ayrıca ürünün yangın, sel, deprem, yıldırım vb. felaketlerden kaynaklanan durumlardan etkilenerek arızalanması garanti kapsamı dışındadır.
- Tüketicinin garanti dışı arızaların kullanılması ile ilgili olarak çıkabilecek uyuşmazlıklarda yerleşim yerinin bulunduğu veya tüketici işleminin yapıldığı yerdeki tüketici hakem heyetine veya tüketici mahkemesine başvurabilir.
- Satıcı tarafından bu garanti belgesinin verilmesi durumunda, tüketici Gümrük ve Ticaret Bakanlığı Tüketicinin Korunması ve Piyasa Gözetimi Genel Müdürlüğüne başvurabilir.

### UYARI

- Ürünlerin montajından önce enerjinin kesilmiş olduğundan emin olunuz.
- Elektrikli cihazların bağlantısı ve montajı yalnızca yeterlilik belgesine sahip teknik personel tarafından yapılmalıdır.
- Yeterlilik belgesine sahip olmayan kişilerin montajı ve müdahalesi sonucunda oluşabilecek arıza, kaza ve kayıpların tamamı için hiçbir sorumluluk kabul edilemez.
- Ürünlerin düğme, kapak ve çerçeve temizliğini kuru veya hafif nemli bez ile yapınız. Alkol, kolonya, deterjan vb. kimyasallar kesinlikle kullanmayınız. Ürün enerji altında iken ıslak temizlik yapmayınız ve ürünü su ile temas ettirmeyiniz.
- Ürünün bağlı olduğu yüzeyin boyanması durumunda, ürünün kapak ve çerçevelerini sökerek muhafaza ediniz.
- Taşınma ve nakliye sırasında ürünü nemli veya ıslak ortamlardan uzak tutunuz.
- Sadece iç mekan kullanımı içindir.
- CFL, LED veya in-rush üreten yüklerde, in-rush yüklerden dolayı ışık ürünlerde kırışma (flicker) sorunu oluşabilir. Böyle bir durumda karşılaşırsanız, ürüne harici bir nötr hattı çekmeniz gerekir. Ürün üzerindeki ışığın bir bacağı faz girişinde, bir bacağı da çekilen nötre hattına bağlanması gerekir. İşlemler tamamlandıktan sonra ürün üzerindeki ışık her konumda aktif çalışır. Ayrıntılı bilgi için müşteri hizmetlerine danışınız.

### Panasonic ve Çevre

Panasonic olarak, insan ve doğa arasında kurulan dengeli bağı sürdürülebilir yaşama sağlayacağı katkılarını bilincindeyiz. Sürekli inovasyon ve AR-GE çalışmalarımız ile ürünlerimizin tasarımından başlayarak üretimi ve kullanımı sırasında çevreyi olumsuz etkilemeyecek malzeme ve teknolojileri tercih ediyoruz. Enerji ve doğal kaynaklarımızın daha verimli kullanılması için gerekli önlemleri alıyoruz.

Bu sembol elektrik ve elektronik ekipmanların ayrı olarak toplanması gerektiğini gösterir.

### Panasonic Müşteri İlişkileri Değerli Müşterimiz,

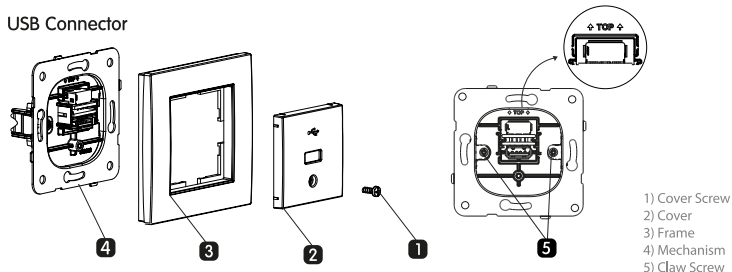
Sizlere kaliteli ürünler sunmak kadar, kaliteli hizmet vermenin de önemine inanıyoruz. Bu sebeple almış olduğunuz ürünlerimiz ile ilgili destek ihtiyacınızda, Panasonic Müşteri İlişkilerine 444 8456 numaralı telefonumuzu arayarak ulaşabilirsiniz.

Panasonic Electric Works Elektrik San.ve Tic. A.Ş.  
Abdurrahmangazi Mah. Ebubekir Cad. No: 44  
34887 Sancaktepe / İstanbul / Türkiye  
T: 0(216) 564 55 55 F: 0(216) 564 55 44

DANIŞMA HATTI  
444 8456  
ewtr.panasonic.com

## KARRE CONNECTOR USER MANUAL

### USB Connector



- 1) Cover Screw
- 2) Cover
- 3) Frame
- 4) Mechanism
- 5) Claw Screw

### Assembly Type

Connect the USB cable to the mechanism (4). Place the mechanism (4) inside the case by considering "TOP" sign. Tighten the claw screw (5) proportionally and fix mechanism (4) into the wall case. Place the frame (3) on the fixed mechanism (4). Complete the mounting by place the cover (2) into the frame (3) and tighten the cover screw (1).

### AV Connector (For HDMI)

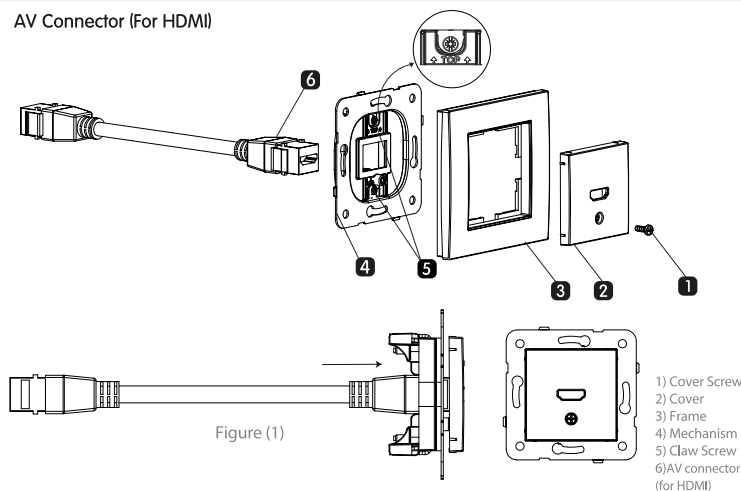


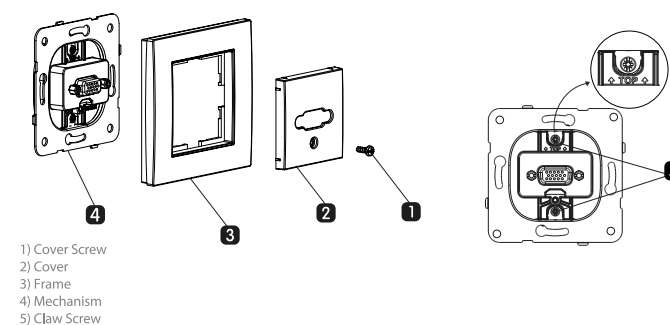
Figure (1)

- 1) Cover Screw
- 2) Cover
- 3) Frame
- 4) Mechanism
- 5) Claw Screw
- 6) AV connector (for HDMI)

### Assembly Type

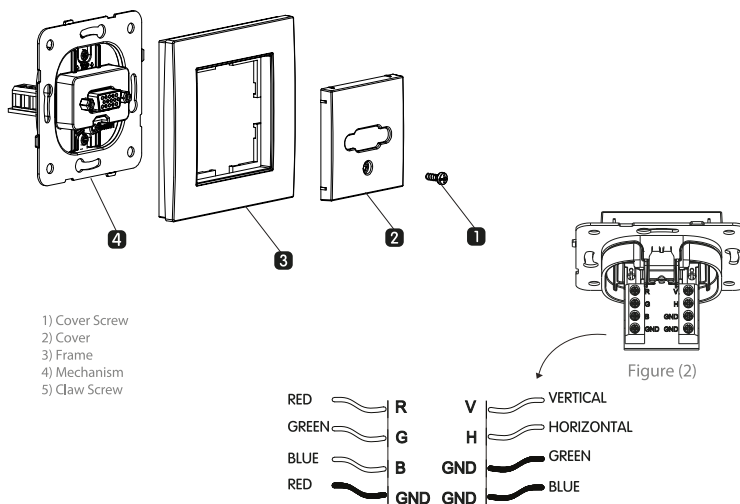
Place the AV connector (for HDMI) (7) to the mechanism (4) as shown in Figure (1). Place the mechanism (4) inside the case by considering "TOP" sign. Tighten the claw screw (5) proportionally and fix the mechanism (4) into the wall case. Place the frame (3) on the fixed mechanism(4). Complete the mounting by place the cover (2) into the frame (3) and tighten the cover screw (1).

### VGA Connector



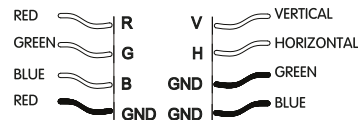
- 1) Cover Screw
- 2) Cover
- 3) Frame
- 4) Mechanism
- 5) Claw Screw

### VGA Connector (With Terminals)



- 1) Cover Screw
- 2) Cover
- 3) Frame
- 4) Mechanism
- 5) Claw Screw

Figure (2)



### Assembly Type

Connect the VGA cable to the mechanism (4) (Connect cables as shown in Figure (2) for VGA connector with terminals). Place the mechanism (4) inside the case by considering "TOP" sign. Tighten the claw screw (5) proportionally and fix the carcass (4) into the wall case. Place the frame (3) on the fixed carcass (4). Complete the mounting by place the cover (2) into the frame (3) and tighten the cover screw (1).

### WARRANTY CONDITIONS

- Warranty period starts as of the delivery date of the product and it is 2 years.
- Warranty covers the malfunctions likely to occur due to the manufacturing defects of the product and within the warranty period.
- The product including all of its parts is under warranty as a whole. If the product turns out to be defective, the consumer can use one of the following rights stipulated in Article 11 of Consumer Protection Law no. 6502;
  - a- Withdrawal from the contract
  - b- Demanding discount from sales fee
  - c- Demanding free repair,
  - d- Demanding the replacement of the sold one with a fungible one free from defects.
- In case the consumer chooses the right of free repair among those rights; the dealer is obliged to repair the product or have the product repaired without claiming any fee under the name of replaced part fee, labor cost or for any other reasons. The consumer can also use the right of free repair against the manufacturer or exporter. The dealer, manufacturer and exporter are jointly and severally liable for the usage of this right by the consumer.
- In case the consumer uses the right of free repair and if the product
  - fails within the warranty period again and
  - the maximum period required for the repair is exceeded and
- Authorized service station, dealer, manufacturer or exporter state that it's not possible to repair the product in a report, the consumer can demand the return of the product fee.
- fee discount at the ratio of the defect or the replacement with the one free of defects, if possible, from the dealer. The dealer can not reject the demand of the consumer. In case this demand is not met, the dealer, manufacturer and exporter shall jointly and severally be held responsible.
- The repair period of the product can not exceed 20 business days. This period starts on the notification of the failure on the product to the authorized service station or the dealer within the warranty period and from the date of delivery of the product to the authorized service station out of warranty period. In case of not eliminating the product malfunction within 10 business days, manufacturer or importer is obliged to dedicate another product with similar characteristics to the use of the consumer until the completion of the product repair. In case the product fails within the warranty period, elapsed time is added to the warranty period.
- Usage of the product contrary to the rules stipulated in user's manual, operating out of determined voltage, current and environmental conditions, damage on the cable connection due to the user's fault and failure of the product due to the facts arising from the fire, flood, earthquake, lightning and similar disasters are not under warranty.
- The consumer can apply to the arbitration committee for consumers or the consumer court where the consumer operations are made or in the residential area for the disputes to be occurred regarding the usage of the rights arising from the warranty.
- In case the dealer doesn't provide this certificate of warranty, the consumer can apply to the General Directorate of Consumer Protection and Market Surveillance of Ministry of Customs and Trade\*

### WARNING

- Ensure that the power is cut off before the assembly of the products
- Connection and assembly of the electrical devices should be carried out only by the technical personnel having certificate of competency.
- No responsibility is assumed for the entire of the malfunction, accident and loss arising from the assembly or interference of the persons not having the competency certificate.
- Use dry or slightly damp cloth to clean the buttons, cover and frame of the product. Never use alcohol, cologne, detergent or other similar chemicals for cleaning. Do not perform wet cleaning do not contact the product with water when the product is energized.
- In case the surface to which the product is connected is dyed, store the product by removing its cover and the frames.
- Keep the product away from the damp or wet environment during the transportation and shipping.
- is intended for indoor use only.
- There may occur flickering problems on the illuminated products due to in-rush generating loads in CFL, LED or in-rush generating loads. In case you experience such case, you need to install an external neutral line on the product. It's required to connect one pole of the light on the product to the phase input and other pole to the neutral line installed. After the processes are completed, light on the product works actively at each position. Consult consumer services for detailed information.

### Panasonic and Environment

As Panasonic, we are aware of the contribution of a balanced relation established between human and nature to the sustainable life. Thanks to our continuous innovation and R&D studies, we prefer materials and technologies that are not affecting the environment in a negative way during the production and usage of the products starting from the designing phase. We take necessary measures to use energy and natural sources in a more efficient way.

This symbol indicates separate collection of waste electrical and electronic equipment.

### Panasonic Customer Relations

Dear Customer,

We believe in providing quality service to you as well as offering quality products. Therefore, you can call 444 8 456 to reach Panasonic customer relations for support regarding the products you purchased.

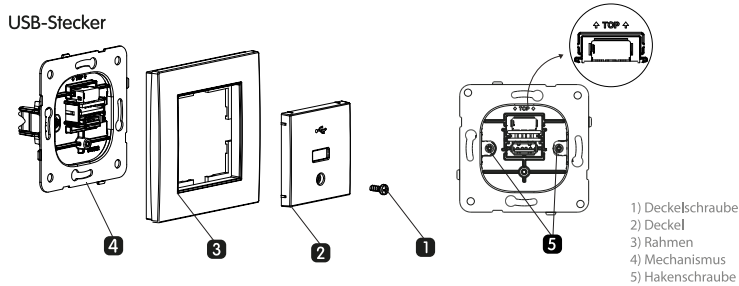
Panasonic Electric Works Elektrik San.ve Tic. A.Ş.  
Abdurrahmangazi Mah. Ebubekir Cad. No: 44  
34887 Sancaktepe / Istanbul / Turkey  
T: 0(216) 564 55 55 F: 0(216) 564 55 44

HOTLINE  
444 8456

ewtr.panasonic.com

## KARRE STECKER BEDIENUNGSANLEITUNG

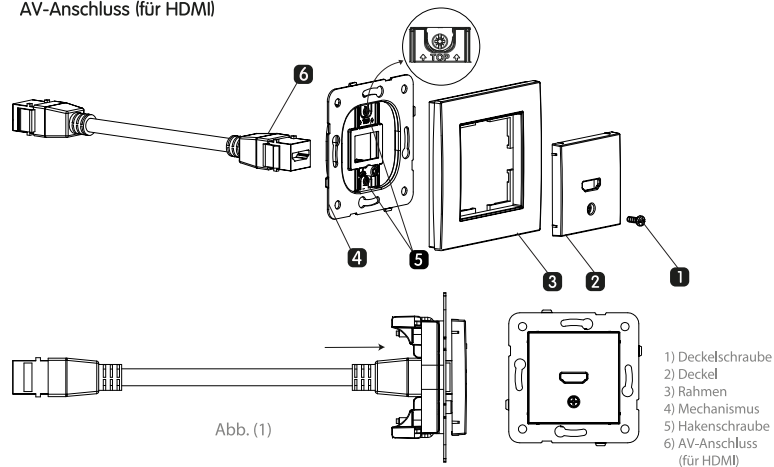
### USB-Stecker



### Montageart

USB-Stecker am Mechanismus (4) anbringen. Mechanismus (4) wird mit der Schrift "TOP" (oben) nach oben in das Gehäuse eingesetzt. Hakenschrauben (5) gleichmäßig anziehen und des Mechanismus (4) an der Wand befestigen. Den Rahmen (3) auf den befestigten Mechanismus (4) legen. Den Deckel (2) in den Rahmen (3) einsetzen, Deckelschraube (1) anziehen und Montage abschließen.

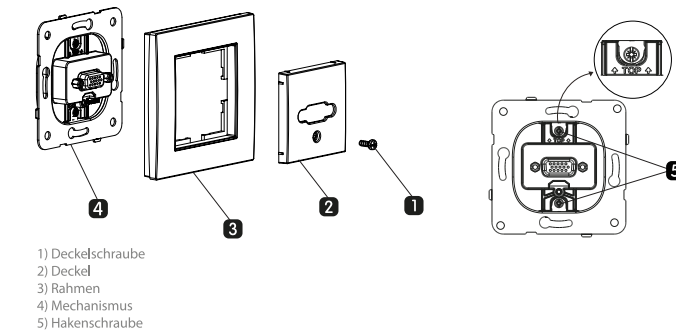
### AV-Anschluss (für HDMI)



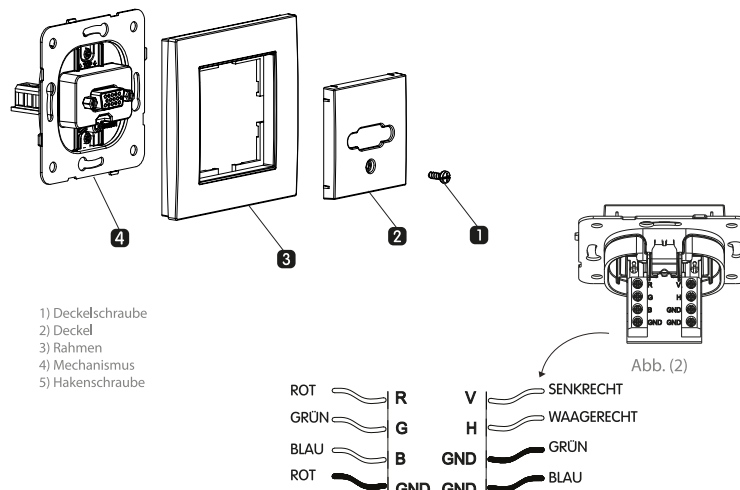
### Montageart

AV-Anschluss (für HDMI) am Mechanismus (6) anbringen wie in Abbildung 2. Mechanismus (4) wird mit der Schrift "TOP" (oben) nach oben in das Gehäuse eingesetzt. Hakenschrauben (5) gleichmäßig anziehen und des Mechanismus (4) an der Wand befestigen. Den Rahmen (3) auf des befestigte Gestell (4) legen. Den Deckel (2) in den Rahmen (3) einsetzen, Deckelschraube (1) anziehen und Montage abschließen.

## VGA-Stecker

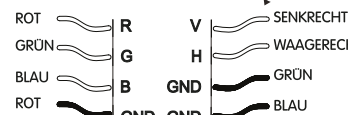


### VGA-Stecker (mit Klemmen)



### Montageart

VGA-Kabel am Mechanismus (4) anbringen (Kabelverbindungen für den Stecker mit Klemme sind wie in Abbildung 2 dargestellt herzustellen). Mechanismus (4) wird mit der Schrift "TOP" (oben) nach oben in das Gehäuse eingesetzt. Hakenschrauben (5) gleichmäßig anziehen und die Haken (6) im Gehäuse des Mechanismus (4) an der Wand befestigen. Den Rahmen (3) auf den befestigten Mechanismus (4) legen. Den Deckel (2) in den Rahmen (3) einsetzen, Deckelschraube (1) anziehen und Montage abschließen.



## GARANTIEBEDINGUNGEN

- Die Garantieleistung beginnt ab dem Lieferdatum und ist für 2 Jahre gültig.
- Die Garantie umfasst die Schäden innerhalb der Garantiedauer, die auf Produktionsfehler zurückzuführen sind.
- Sämtliche Teile dieses Produktes liegen im Garantiefang. Im Fall, dass das Produkt Mängel vorweist, kann der Verbraucher lt. dem 11 Artikel der Gesetz-Nr. 6502 des Verbraucherschutzgesetzes von folgenden Rechten Gebrauch machen;
  - a- Den Vertrag auflösen,
  - b- Rabatt auf den Verkaufspreis verlangen,
  - c- Eine kostenlose Reparatur beantragen,
  - d- Den Austausch mit einem mangelfreien Produkt verlangen,
- Sollte der Verbraucher vom Recht der kostenlosen Reparatur Gebrauch machen; ist der Händler verpflichtet ohne eine Vergütung für Arbeitskosten, Ersatzteilkosten oder Kosten unter irgendeinem anderen Namen die Reparatur durchzuführen oder durchführen zu lassen. Der Verbraucher kann vom Reparaturrecht gegenüber dem Hersteller oder Importeur machen. Händler, Hersteller und Importeure sind von der Ausübung dieses Rechts gemeinsam verantwortlich.
- Wenn der Verbraucher von seinem Recht auf kostenlose Reparatur Gebrauch macht und das Produkt;
  - innerhalb der Garantiedauer nochmals einen Mangel vorweist;
  - die Reparatur die maximale Reparaturfrist überschreitet
- Sollte von der autorisierten Servicestelle, dem Händler, dem Hersteller oder Importeur ein Bericht erstellt werden, dass eine Reparatur nicht möglich sei, kann der Verbraucher die Rückerstattung des Produktwerts, einen Rabatt in Höhe des Mangels oder falls möglich den Umtausch mit einem gleichwertigen Produkt ohne Mängel beantragen. Der Händler darf den Antrag des Verbrauchers nicht abschlagen. Von einer Nichterfüllung dieser Forderung haften der Händler, Hersteller und Importeur gesamtschuldnerisch.
- Die Reparatur des Guts darf 20 Werkstage nicht überschreiten. Diese Dauer beginnt innerhalb der Garantiefrist ab Eingang der Mitteilung bei der autorisierten Servicestelle oder beim Händler, nach der Garantiefrist ab dem Eingang des Produkts bei der autorisierten Servicestelle oder beim Händler. Sollte der Mangel der Ware nicht innerhalb 10 Werktagen behoben werden, wird der Hersteller oder Importeur bis zur Behebung des Mangels dem Verbraucher ein Produkt mit ähnlichen Eigenschaften zur Verfügung stellen. Sollte das Produkt innerhalb der Garantiefrist Mängel vorweisen wird die Reparaturdauer der Garantiefrist zugefügt.
- Sollte ein Mangel des Produkts aufgrund einer Missachtung der Bedienungsanleitung, der angegebenen Spannung, Strom und Umgebungsbedingungen durch den Verbraucher auftreten und bei Mängel aufgrund von Feuer, Überschwemmung, Blitzschlag u. Ä. Katastrophen liegt dies nicht im Umfang der Garantieleistung.
- Der Verbraucher kann bei Unstimmigkeiten im Zusammenhang der Nutzung von seinem Garantirecht bei der Verbraucherschiedsstelle oder Verbraucherschiedsgericht in seinem Wohnort aufsuchen.
- Sollte der Händler den Garantieschein nicht aushändigen kann der Verbraucher sich beim Zoll- und Handelsministerium, die Generalkonzeption für Verbraucherschutz und Marktüberwachung melden.

## WARUNG

- Vor der Montage stellen Sie bitte sicher, dass das Gerät ausgesteckt ist.
- Die Anschlüsse und Montagen von elektrischen Geräten dürfen nur von Personal mit Eignungszertifikat durchgeführt werden.
- Für Mängel, Unfälle und Verluste, die Montagen und Eingriffen von Personen, die nicht im Besitz eines Fähigkeitszeugnisses sind, auftreten wird keinerlei Verantwortung übernommen.
- Die Reinigung des Produkts wie Drehknopf, Abdeckung und Rahmen mit einem trockenen oder leicht befeuchteten Tuch durchführen. Auf keinen Fall Alkohol, alkoholhaltige Flüssigkeiten u. Ä. Chemikalien verwenden. Während das Produkt am Strom angeschlossen ist, nicht mit einem feuchten Tuch reinigen und die Berührung mit Wasser vermeiden.
- Sollte die Oberfläche, an die das Produkt angeschlossen ist gestrichen werden, bewahren Sie das Produkt zusammen mit Deckel und Rahmen auf.
- Beim Tragen und während des Transports halten Sie das Produkt von feuchten und nassen Umgebungen fern.
- Nur für den Gebrauch im Innenbereich.
- Bei CFL, LED oder in-rush produzierenden Lasten, kann aufgrund der in-rush Lasten bei Beleuchtungsprodukten ein Flimmern (Flickern) entstehen. In diesem Fall, müssen Sie eine externe neutrale Leitung zum Produkt ziehen. Ein Bein des Lichts auf dem Produkt muss zum Phaseineingang, der andere muss mit der neutralen Leitung angeschlossen werden. Nach Abschluss der Vorgänge wird das Licht auf dem Produkt in jeder Lage aktiv funktionieren. Für weitere Informationen wenden Sie sich bitte an unseren Kundendienst.

## Panasonic und Umwelt

Als Panasonic, sind wir uns der Notwendigkeit eines ausgewogenen Verhältnisses zwischen Mensch und Natur für nachhaltiges Leben, bewusst. Wir bevorzugen aufgrund unserer ständigen Innovation und F&E Studien, begonnen bei der Gestaltung bis zur Herstellung und Anwendung, Materialien und Technologien die die Umwelt nicht negativ beeinträchtigen einzusetzen. Wir treffen sämtliche Maßnahmen um die Energie- und Naturquellen so effizient wie möglich zu nutzen.

Das Symbol zeigt die getrennte Sammlung von elektrischen und elektronischen Apparaturen an.

## Panasonic Kundenbetreuung

Sehr Geehrter Kunde,  
Wir sind davon überzeugt, dass eine qualitativ hochwertige Service genauso wichtig wie qualitativ hochwertiger Produkte ist. Wenn Sie Hilfe bei unseren Produkten benötigen, können Sie sich gerne unter der Telefonnummer 444 8 456 an Panasonic Kundendienst wenden.

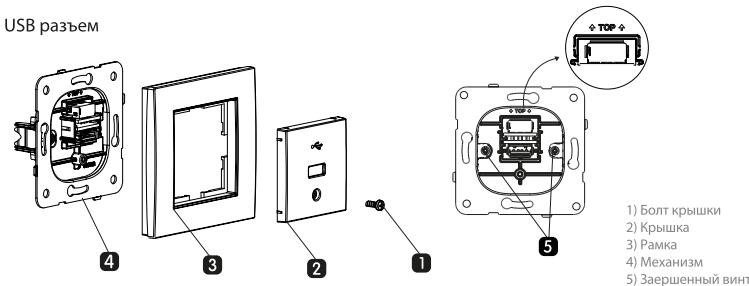
Panasonic Electric Works Elektrik San.ve Tic. A.Ş.  
Edirnekapı Mah. Ebu Bekir Cad. No: 4  
34887 Sancaktepe / Istanbul / Türkei  
T: 0(216) 564 55 55 F: 0(216) 564 55 44

HOTLINE  
**444 8456**  
ewtr.panasonic.com



## ИНСТРУКЦИЯ ПО ЭКСПЛУАТАЦИИ РАЗЪЕМА KARRE

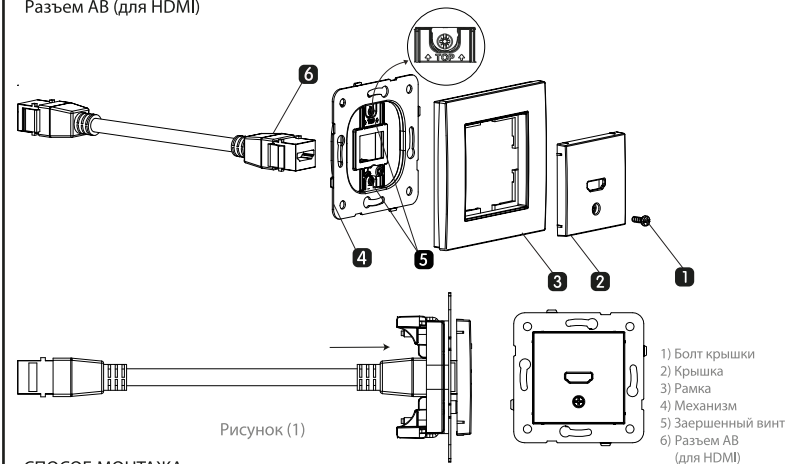
### USB разъем



### СПОСОБ МОНТАЖА

Кабель USB устанавливается в механизм (4). Механизм (4) устанавливается в корпус таким образом, чтобы надпись TOP была сверху. Завершенные винты (5) пропорционально зажимаются и механизм (4) фиксируется в корпусе на стене. Рамка (3) устанавливается на зафиксированный механизм (4). Крышка (2) устанавливается в рамку (3), для завершения монтажа зажимается болт (1) на крышке.

### Разъем AV (для HDMI)

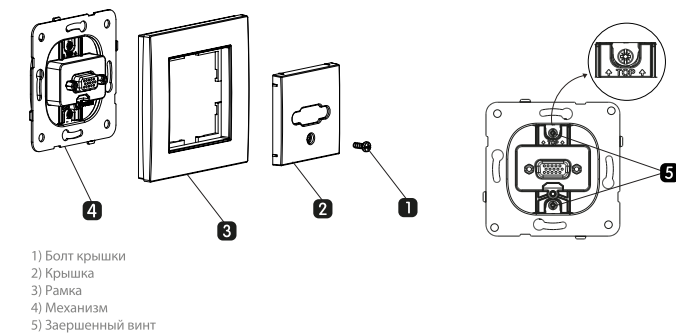


### СПОСОБ МОНТАЖА

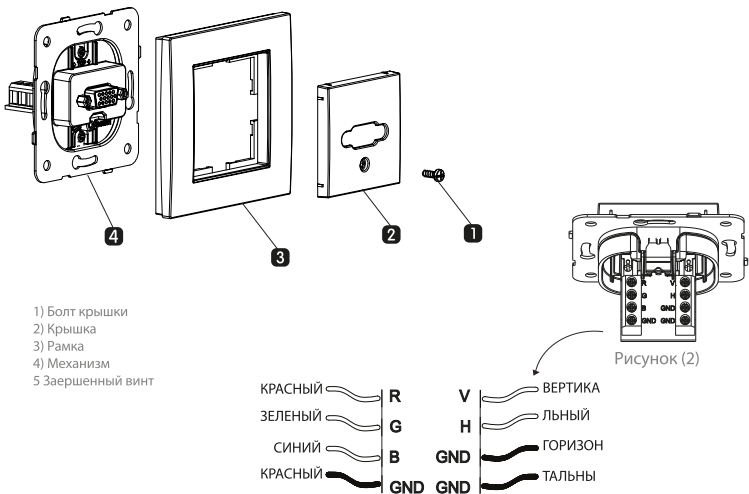
Разъем AV (для HDMI) (6) устанавливается в механизм (4) как показано на Рисунке 1. Механизм (4) устанавливается в корпус таким образом, чтобы надпись TOP была сверху. Завершенные винты (5) пропорционально зажимаются и механизм (4) фиксируется в корпусе на стене. Рамка (3) устанавливается на зафиксированный механизм (4). Крышка (2) устанавливается в рамку (3), для завершения монтажа зажимается болт (1) на крышке.



## VGA разъем



### VGA разъем (с клеммами)



### СПОСОБ МОНТАЖА

Кабель VGA устанавливается в механизм (4) (для разъемс клеммами кабельные соединения показаны на Рисунке 2). Механизм (4) устанавливается в корпус таким образом, чтобы надпись TOP была сверху. Завершенные винты (5) пропорционально зажимаются и механизм (4) фиксируется в корпусе на стене. Рамка (3) устанавливается на зафиксированный механизм (4). Крышка (2) устанавливается в рамку (3), для завершения монтажа зажимается болт (1) на крышке.



## ГАРАНТИЙНЫЕ УСЛОВИЯ

- Гарантийный срок начинается с момента доставки продукции, для механических изделий - 5 лет.
- Гарантия распространяется на неисправности, возникающие ввиду производственных дефектов в течение гарантийного срока.
- Гарантийные обязательства распространяются на весь товар, включая все его части. В случае выявления дефекта товара потребитель имеет право воспользоваться одним из нижеуказанных прав потребителя, указанных в статье 11 Закона № 6502 О правах потребителя:
  - а- Отказаться от договора,
  - б- Потребовать снижения продажной цены товара,
  - с- Потребовать бесплатный ремонт,
  - д- Потребовать замены проданное товара на исправный товар
- В случае если потребитель из указанных прав избирает право на выполнение бесплатного ремонта, продавец обязан выполнить ремонт или привлечь сторонние организации для выполнения ремонта товара без требования стоимости замененных частей или других расходов, вне зависимости от наименования. Потребитель имеет право потребовать выполнения бесплатного ремонта от производителя или экспортера. Продавец, производитель и экспортер несут солидарную ответственность за использование данного права потребителем.
- В случае если, несмотря на использование потребителем права на бесплатный ремонт, в связи с товаром возникает:
  - Повторная неисправность в течение гарантийного срока;
  - Превышение максимального срока, необходимого для ремонта;
  - В случае уведомления о заключении авторизованной техслужбы, продавца, производителя или экспортера о невозможности ремонта, выполняется возврат стоимости товара потребителю.
- Потребитель имеет право потребовать снижения стоимости пропорционально дефекту или, если возможно, замену дефектного товара на качественный товар. Продавец не имеет право отказать в требовании потребителя. В случае не выполнения требования потребителя, продавец, производитель и экспортер несут солидарную ответственность.
- Ремонт товаров не может превышать 20 рабочих дней. Данный срок начинается со дня поступления в техслужбу или продавцу уведомления об неисправности товара, если действителен гарантийный срок товара, или со дня сдачи товара в техслужбу, если гарантийный срок не действителен. В случае если неисправность товара не устраняется в течение 10 дней, производитель или импортер товара обязан представить потребителю аналогичный продукт на срок до завершения ремонта неисправного продукта. Гарантийный срок продлевается на срок, затраченный на ремонт товара в течение гарантийного срока.
- Несоблюдение положений по эксплуатации товара, указанные в Руководстве по эксплуатации, эксплуатация с нарушением указанного напряжения, тока и условий окружающей среды, повреждение кабельных соединений по вине потребителя, кроме того, неисправность продукта в результате пожара, наводнения, землетрясения, поражений молнией и подобных природных катастроф, не включены в гарантийное обеспечение.
- Потребитель имеет право обратиться в арбитражную комиссию или суд по защите прав потребителя по всем разногласиям, возникающим в связи с использованием потребителем прав, вытекающих из гарантийного обеспечения
- В случае если продавец не обеспечивает данный документ гарантийного обеспечения, потребитель имеет право обратиться в Главную дирекцию рыночного контроля и защиты прав потребителей Министерства торговли и таможен

## ПРЕДУПРЕЖДЕНИЕ

- Перед началом монтажа убедитесь, что отключено электропитание.
- Подключение и монтаж электроприборов должны выполняться только квалифицированными техническими сотрудниками.
- Компания не несет какой-либо ответственности в отношении аварий, несчастных случаев или ущерба, возникшего в результате ремонта и монтажа продукта неквалифицированными лицами
- Очистку кнопок, крышки и рамки продукта выполняйте при помощи сухой или слегка влажной тряпки. Категорически запрещается использовать алкоголь, одеколон, моющие средства и другие химические вещества. Не выполняйте влажную очистку продукта, находящегося под напряжением, и предупреждайте попадание воды в продукт.
- При окраске поверхности, на которой установлен продукт, снимите рамки и крышку продукта и обеспечьте защиту от попадания краски.
- Во время транспортировки и перемещения продукта обеспечьте защиту от влажных или мокрых вред.
- Продукт предназначен для использования только во внутренних помещениях.
- из-за нагрузок от CFL, LED или бросков мощности в световой продукции может возникнуть проблема мерцания. В таком случае необходимо проложить наружную нейтральную линию. Одну часть изделия необходимо подключить к входу на фазу, а другую часть – к нейтральной линии. После окончания действия свет на изделии будет гореть стабильно в любом положении. Для получения подробной информации обращайтесь в службу связи с клиентами.

## Panasonic и окружающая среда

Panasonic осознает свой вклад в обеспечении устойчивых условий жизни, основанных на балансе человеческой деятельности и природы. Благодаря постоянным инновациям и разработкам НИОКР на всех этапах создания продукта, начиная с разработки продукта, компания обеспечивает использование материалов и технологий, не оказывающих негативное влияние на окружающую среду как на стадии производства, так и на стадии потребления. Компанией используются соответствующие меры для обеспечения более продуктивного использования энергетических и природных ресурсов.

Данный символ указывает, что электрические и электронные приборы должны собираться отдельно.

## Отдел Связей с клиентами компании Panasonic

Уважаемые клиенты,  
Мы верим в то, что важно предоставлять не только качественную продукцию, но и качественные услуги. Пост понадобится поддержка для приобретенной продукции, вы можете позвонить на номер по обслуживанию к 444 8 456.

Panasonic Electric Works Elektrik San'ye Tic. A.Ş.  
Abdurrahmangazi Mah. Ebu Bekir Cad. No: 44  
34887 Sancaktepe / Istanbul / Турция  
Тел.: +90 216 964 55 55 Факс: +90 216 964 55 44

горячая линия  
444 8456

ewtr.panasonic.com