

Panel Tipi Sinyal Lambasını seçtiğiniz için teşekkür ederiz. Lütfen kurulum, işletim ve bakımından önce bu kılavuzu okuyun.

GENEL ÖZET

VTSP serisi gösterge lambası AC 50 Hz veya 60 Hz'lik telekomünikasyon ve elektrik devresinde, nominal çalışma voltajı 380V ve DC çalışma voltajı 220V veya altında olan gösterge sinyali, kaza sinyali, arıza sinyali ve diğer gösterge sinyalleri için kullanılır. VTSP serisi gösterge lambaları uzun ömürlü ve düşük enerji tüketimli LED lambasına sahiptir, kapalı terminaleri hem güvenli hem güvenilirdir.

STANDART VE KALİTE SERTİFİKALARI

IEC-60947-5-1



1

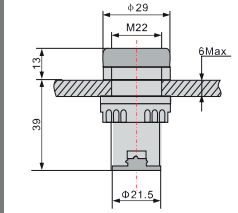
TEKNİK ÖZELLİKLER

Nominal işletim voltajı (Ue)	AC/DC 24V	AC/DC 220V
Nominal işletim akımı (Ie)	≤ 80mA	≤ 20mA
Baz renk	Yeşil, Sarı, Kırmızı, Mavi, Beyaz	
Elektriksel Ömür (saat)	≥ 3000	
Parlaklık	≥ 60	
Çalışma sıcaklığı	-5 °C ~ +40 °C	
Çalışma nemi	45% ~ 85%	
Şebeke frekansı test voltajı	2500V, dak	
Kurulum sınıfı	III	
Kirlilik sınıfı	3	
Koruma sınıfı	IP65	

2

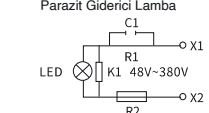
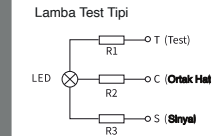
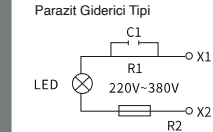
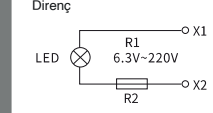
TİP VE BOYUT

Voltaj	Renk	Tip
24V AC/DC 220V AC/DC	Kırmızı Sarı Yeşil Mavi Beyaz	VTSP Parazit Giderici Tip



3

ŞEMATİK DİYAGRAMLAR



4

GARANTİ KOŞULLARI

• Garanti süresi, ürünün teslim tarihinden itibaren başlar ve süresi 2 yıldır.
• Garanti, garanti süresi içerisinde ve ürünün imalat hatalarından dolayı meydana gelebilecek arızaları kapsar.
• Ürünün bütün parçaları dahil olmak üzere, tamamı garanti kapsamındadır. Ürünün ayıklı olduğunun anlaşılması durumunda tüketici, 6502 sayılı Tüketicinin Korunması Hakkında Kanun'un 11. maddesinde yer alan;
a- Sözleşmeden dönme, b- Satış bedelinden indirim isteme, c- Ücretsiz onarılmasını isteme, d- Satılanı ayıpsız bir mishi ile değiştirmesini isteme, haklarından birini kullanabilir.
• Tüketicinin bu haklardan ücretsiz onarım hakkını seçmesi durumunda satıcı; işçilik masraflı değiştirilen parça bedeli ya da başka herhangi bir ad altında hiçbir ücret talep etmeksizin malın onarımını yapmak veya yaptırmada yükümlüdür. Tüketici ücretsiz onarım hakkını üretici veya ithalatçıya karşı da kullanabilir. Satıcı, üretici ve ithalatçı tüketicinin bu hakkını kullanmasından müteselselen sorumludur.
• Tüketicinin, ücretsiz onarım hakkını kullanması halinde malın; - Garanti süresi içerisinde tekrar arızalanması, - Tamiri için gereken azami sürenin aşılması, - Tamirinin mümkün olmadığının yetkili servis istasyonu, satıcı, üretici veya ithalatçı tarafından bir raporda belirlenmesi durumlarında tüketici malın bedel adesini, ayıp oranında bedel indirimini veya imkan varsa malın ayıpsız mishi ile değiştirilmesini satıcıdan talep edebilir. Satıcı, tüketicinin talebini reddedemez. Bu talebin yerine getirilememesi durumunda satıcı, üretici ve ithalatçı müteselselen sorumludur.

5

GARANTİ KOŞULLARI

• Malın tamir süresi 20 iş gününü geçemez. Bu süre, garanti süresi içerisinde mala ilişkin arızanın yetkili servis istasyonuna veya satıcıya bildirme tarihinde, garanti süresi dışında ise malın yetkili servis istasyonuna teslim tarihinden itibaren başlar.
• Malın arızasının 10 iş günü içerisinde giderilememesi halinde, üretici veya ithalatçı, malın tamiri tamamlandıncaya kadar, benzer özelliklere sahip başka bir malı tüketicinin kullanımına tahsis etmek zorundadır. Malın garanti süresi içerisinde arızalanması durumunda, tamirinde geçen süre garanti süresine eklenir.
• Ürünün kullanma kılavuzunda yer alan hususlara aykırı kullanılması, belirlenen gerilim, akım ve çevre şartları dışında çalıştırılması, kablo bağlantısının kullanıca kaynaklı zarar görmesi ve ayrıca ürünün yangın, sel, deprem, yıldırım vb. felaketlerden kaynaklanan durumlardan etkilenerek arızalanması garanti kapsamı dışındadır.
• Tüketicinin garanti kapsamında kullanılması ile ilgili olarak çıkabilecek uyuşmazlıklarda yerleşim yerinin bulunduğu veya tüketici işleminin yapıldığı yerdeki tüketici hakem heyetine veya tüketici mahkemesine başvurulabilir.
• Satıcı tarafından bu garanti belgesinin verilmesi durumunda, tüketici Gümrük ve Ticaret Bakanlığı Tüketicinin Korunması ve Piyasa Gözetimi Genel Müdürlüğü'ne başvurabilir.

6

LUYARI

• Ürünün montajından önce enerjinin kesilmesi olduğundan emin olunuz.
• Elektrik cihazların bağlantısı ve montajı yalnızca yetelik belgesine sahip teknik personel tarafından yapılmalıdır.
• Yetelik belgesine sahip olmayan kişilerin montajı ve müdahalesi sırasında oluşabilecek arıza, kaza ve kayıpların tamamı için hiçbir sorumluluk kabul edilmez.
• Alkol, kolonya, deterjan vb. kimyasallar kesinlikle kullanmayınız. Ürün enerji altında iken ıslak temizlik yapılmaz ve ürünü su ile temas ettirmeyiniz.
• Taşıma ve nakliye sırasında ürünü nemli veya ıslak ortamlardan uzak tutunuz.
• **PANASONIC VE ÇEVRE**
Panasonic olarak, insan ve doğa arasında kurulan dengeli bağın sürdürülebilir yaşama sağlayacağı katkısını biliyoruz. Sürekli inovasyon ve Ar-Ge çalışmaları ile ürünlerimizin tasarım aşamasından başlayarak üretimi ve kullanımını sırasında çevreyi olumsuz etkilemeyecek malzeme ve teknolojileri tercih ediyoruz. Enerji ve doğal kaynaklarımızın daha verimli kullanılmasını için gerekli önlemleri alıyoruz.
• Bu sembol elektrik ve elektronik ekipmanların ayrı olarak toplanması gerektiğini gösterir.
• **PANASONIC MÜŞTERİ İLİŞKİLERİ Değerli Müşterimiz,** Sizlere kaliteli ürünler sunmak kadar, kaliteli hizmet vermenin de önemine inanıyoruz. Bu sebeple almış olduğunuz ürünlerimize ilgili destek ihtiyacınızda, Panasonic Müşteri İşçilerine 444 8456 numaralı telefonumuzu arayarak ulaşabilirsiniz.
• **DANIŞMA HATTI 444 8456**
ewtr.panasonic.com
info@tr.panasonic.com

7

Panasonic Electric Works Elektrik San.ve Tic. A.Ş.
Abdurrahmangazi Mah. Ebu Bekir Cad. No: 44
34887 Sancaktepe / İstanbul / Türkiye
T: 0(216) 564 55 55 F: 0(216) 564 55 44

DANIŞMA HATTI
444 8456
ewtr.panasonic.com
info@tr.panasonic.com

1

Thank you for choosing Panel Type Signal Lamp. Please read this manual before installation, operation and maintenance.

OVERVIEW

VTSP series indicator light are used in the telecommunication and electrical circuit of AC 50 Hz or 60 Hz, rated working voltage 380V and below DC working voltage 220V or below for indicator signal, accident signal, fault signal and other indicator signals.

VTSP series indicator lights adopt LED lamp with the characteristic of long life and low energy consumption, its concealed terminals is both safe and credible.

STANDARD AND QUALITY CERTIFICATES

IEC-60947-5-1



1

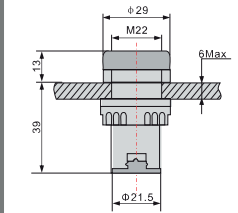
TECHNICAL DATA

Rated operation voltage (Ue)	AC/DC 24V	AC/DC 220V
Rated operation current (Ie)	≤ 80mA	≤ 20mA
Base colour	Green, Yellow, Red, Blue, White	
Electrical Life(h)	≥ 3000	
Brightness	≥ 60	
Operating temperature	-5 °C ~ +40 °C	
Operating humidity	45% ~ 85%	
Power-frequency withstand voltage	2500V, min	
Installation degree	III	
Pollution degree	3	
Degree of protection	IP65	

2

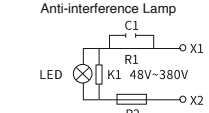
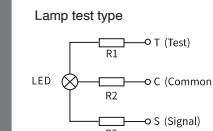
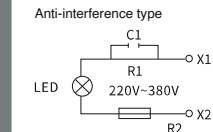
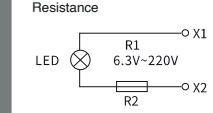
TYPE AND DIMENSION

Voltage	Colour	Type
24V AC/DC 220V AC/DC	Red Yellow Blue White	VTSP Anti-interference Type



3

SCHEMATIC DIAGRAMS



4

WARRANTY CONDITIONS

• Warranty period starts as of the delivery date of the product and it is 2 years.
• Warranty covers the malfunctions likely to occur due to the manufacturing defects of the product and within the warranty period.
• The product including all of its parts is under warranty as a whole. If the product turns out to be defective, the consumer can use one of the following rights stipulated in Article 11 of Consumer Protection Law no. 6502:
a- Withdrawal from the contract b- Demanding discount from sales fee c- Demanding free repair, d- Demanding the replacement of the sold one with a fungible one free from defects.
• In case the consumer chooses the right of free repair among those rights; the dealer is obliged to repair the product or have the product repaired without claiming any fee under the name of replaced part fee, labor cost or for any other reasons. The consumer can also use the right of free repair against the manufacturer or exporter. The dealer, manufacturer and exporter are jointly and severally liable for the usage of this right by the consumer.
• In case the consumer uses the right of free repair and if the product - falls within the warranty period again and - the maximum period required for the repair is exceeded and - Authorized service station, dealer, manufacturer or exporter state that it's not possible to repair the product in a report, the consumer can demand the return of the product fee, fee discount at the ratio of the defect or the replacement with the one free of defects, if possible, from the dealer. The dealer can not reject the demand of the consumer. In case this demand is not met, the dealer, manufacturer and exporter shall jointly and severally be held responsible.

5

WARRANTY CONDITIONS

• The repair period of the product can not exceed 20 business days. This period starts on the notification of the failure on the product to the authorized service station or the dealer within the warranty period and from the date of delivery of the product to the authorized service station out of warranty period. In case of not eliminating the product malfunction within 10 business days, manufacturer or importer is obliged to dedicate another product with similar characteristics to the use of the consumer until the completion of the product repair. In case the product falls within the warranty period, elapsed time is added to the warranty period.
• Usage of the product contrary to the rules stipulated in user's manual, operating out of determined voltage, current and environmental conditions, damage on the cable connection due to the user's fault and failure of the product due to the facts arising from the fire, flood, earthquake, lightning and similar disasters are not under warranty. The consumer can apply to the arbitration committee for consumers or the consumer court where the consumer operations are made or in the residential area for the disputes to be occurred regarding the usage of the rights arising from the warranty.
• In case the dealer doesn't provide this certificate of warranty, the consumer can apply to the General Directorate of Consumer Protection and Market Surveillance of Ministry of Customs and Trade.

6

WARNING

• Ensure that the power is cut off before the assembly of the products
• Connection and assembly of the electrical devices should be carried out only by the technical personnel having certificate of competency.
• No responsibility is assumed for the entire of the malfunction, accident and loss arising from the assembly or interference of the persons not having the competency certificate.
• Never use alcohol, cologne, detergent or other similar chemicals for cleaning. Do not perform wet cleaning do not contact the product with water when the product is energized.
• Keep the product away from the damp or wet environment during the transportation and shipping.
• **PANASONIC AND ENVIRONMENT**
As Panasonic, we are aware of the contribution of a balanced relation established between human and nature to the sustainable life. Thanks to our continuous innovation and R&D studies, we prefer materials and technologies that are not affecting the environment in a negative way during the production and usage of the products starting from the designing phase. We take necessary measures to use energy and natural sources in a more efficient way.
• This symbol indicates separate collection of waste electrical and electronic equipment.
• **PANASONIC CUSTOMER RELATIONS Dear Customer,** We believe in providing quality service to your as well as offering quality products.

7

Panasonic Electric Works Elektrik San.ve Tic. A.Ş.
Abdurrahmangazi Mah. Ebu Bekir Cad. No: 44
34887 Sancaktepe / İstanbul / Turkey
T: 0(216) 564 55 55 F: 0(216) 564 55 44

HOTLINE
444 8456
ewtr.panasonic.com
info@tr.panasonic.com

1