

Panasonic

C2 ANAHTAR GRUBU KULLANMA KILAVUZU

VİDASIZ (ÇABUK BAĞLANTI) KABLO MONTAJI

Kablo boyu (1), iletken kısmı açıkta kalmayacak şekilde 11 mm açılarak, iletken kısmı bağlantı ucu yuvasına (2), bağlantı ucu baskı parçasına (3) bastırılarak yerleştirilir. Kablo, bağlantı ucu yuvasına (2) yerleştirildikten sonra, bağlantı ucu baskı parçası (3) bırakılır ve kablo montajı tamamlanır. Kabloyu hareket ettirecek sıkı bir şekilde yerine yerleştikten emin olunuz.

1- Kablo (Sadece Tek Damarlı Söm Iletken)
2- Bağlantı Ucu Yuvası
3- Bağlantı Ucu Baskı Parçası

1- Anahtar Düşmesi
2- Anahtar Düğme Yuvaları
3- Çerçeve
4- Mekanizma
5- Mekanizma Tırmakları
6- Tırmak Vidaları

MONTAJ ŞEKLİ

Mekanizma (4) tırmak vidaları (6) gevşeterek kasa içine yerleştirilir. Tırmak vidaları (6) orantılı bir şekilde sıkılarak mekanizma (4) kasa içine sabitlenir. Çerçeve (3), sabitlenmiş olan mekanizma (4) üzerine yerleştirilir. Anahtar düğme yuvaları pimleri karşılayacak şekilde bastırılarak yerleştirilir ve montaj işlemi tamamlanır.

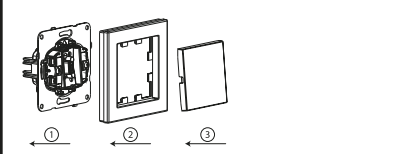
TEKNİK ÖZELLİKLER

- 10A, 250 V~, (10A için; LED/CFL Lamba yükü 100 W'dır.)
- 16A, 250 V~, (16A için; LED/CFL Lamba yükü 200 W'dır.)
- Çabuk bağlantı / Vidalı montaj

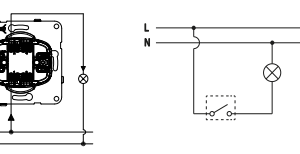
İlgili standartlara göre anahtar bağlantıları için kullanılan bakır kablo kesitleri :

Beyan Akımı	Kullanılabilecek İletken Anma Kesitleri (mm ²)		Vidasız (Çabuk Bağlantılı) Anahtarlar		Vidalı Anahtarlar	
	Vidasız (Çabuk Bağlantılı) Anahtarlar için	Vidalı Anahtarlar için	En Büyük İletken Çapı (mm)	En Büyük Bükülgen İletken Çapı (mm)	En Büyük Söm veya Çaplı İletken Çapı (mm)	En Büyük Bükülgen İletken Çapı (mm)
10A	1 - 2,5	1 - 2,5	2,13	Kullanılmaz	2,13	2,13
16A	1,5 - 2,5	1,5 - 4	2,13	Kullanılmaz	2,72	2,72

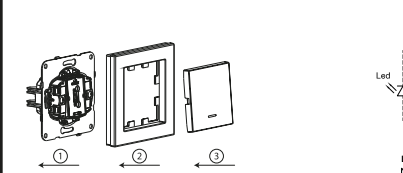
Anahtar Ürün Görşeli



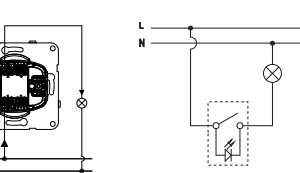
Devre ve Bağlantı Şeması



Işıklı Anahtar Ürün Görşeli



Devre ve Bağlantı Şeması

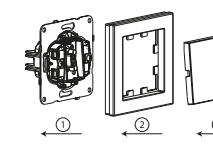


Çalışma Prensipleri

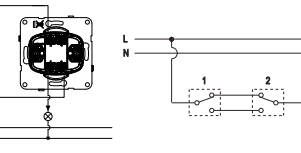
Bir lamba veya lamba grubunun bir noktadan kumanda edilmesini sağlar.
Not: Ürünün kontrol edeceği yük LED lamba, CFL lamba gibi in-rush üreten bir yük ise liften uyarılar kısmını okuyunuz.

Panasonic

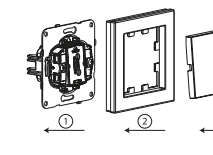
Vavien Ürün Görşeli



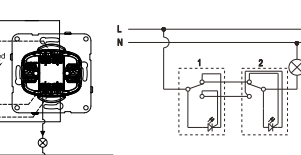
Devre ve Bağlantı Şeması



Işıklı Vavien Ürün Görşeli



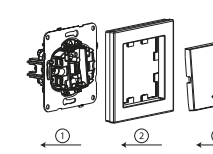
Devre ve Bağlantı Şeması



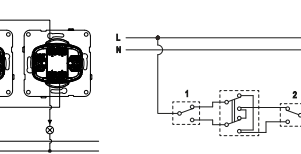
Çalışma Prensipleri

Bir lamba veya lamba grubunu iki ayrı noktadan kumanda eder.
Not: Ürünün kontrol edeceği yük LED lamba, CFL lamba gibi in-rush üreten bir yük ise liften uyarılar kısmını okuyunuz.

Permütatör Ürün Görşeli



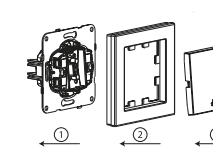
Devre ve Bağlantı Şeması



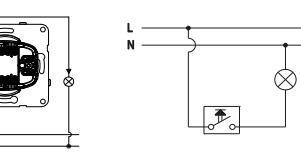
Çalışma Prensipleri

Permütatör, bir lamba veya lamba grubuna, ikiden fazla yerdenden kumanda edilmesini sağlar.

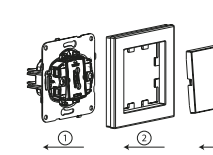
Light Ürün Görşeli



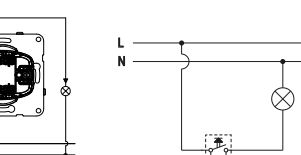
Devre ve Bağlantı Şeması



Işıklı Light Ürün Görşeli



Devre ve Bağlantı Şeması

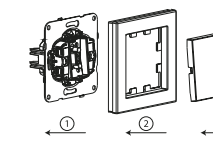


Çalışma Prensipleri

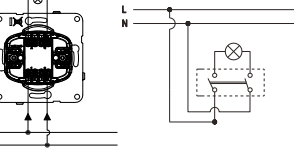
Bir veya birden fazla lambayı, bir veya birden fazla noktadan kontrol etmek amacıyla kullanılır.
Not: Ürünün kontrol edeceği yük LED lamba, CFL lamba gibi in-rush üreten bir yük ise liften uyarılar kısmını okuyunuz.

Panasonic

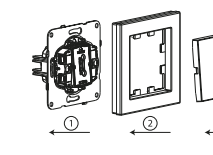
İki Kutuplu Anahtar Ürün Görşeli



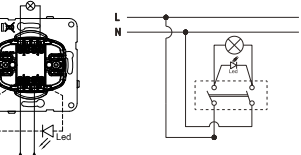
Devre ve Bağlantı Şeması



Işıklı İki Kutuplu Anahtar Ürün Görşeli



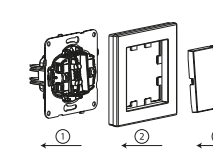
Devre ve Bağlantı Şeması



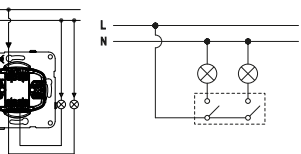
Çalışma Prensipleri

Bağı olan 2 kutbu aynı anda anahtarlar, faz ve nötrün birlikte kesilmesine imkan verir.
Not: Ürünün kontrol edeceği yük LED lamba, CFL lamba gibi in-rush üreten bir yük ise liften uyarılar kısmını okuyunuz.

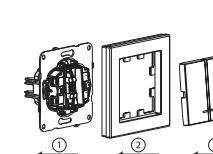
Komütatör Ürün Görşeli



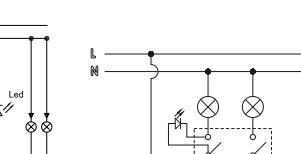
Devre ve Bağlantı Şeması



Işıklı Komütatör Ürün Görşeli



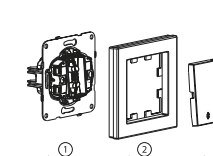
Devre ve Bağlantı Şeması



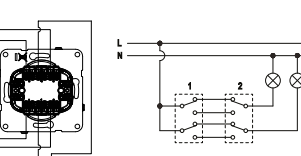
Çalışma Prensipleri

İki ayrı lamba veya lamba grubuna aynı yerdenden kumanda eder.
Not: Ürünün kontrol edeceği yük LED lamba, CFL lamba gibi in-rush üreten bir yük ise liften uyarılar kısmını okuyunuz.

Komütatör Vavien Ürün Görşeli



Devre ve Bağlantı Şeması

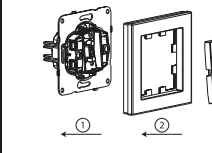


Çalışma Prensipleri

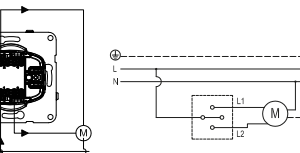
İki ayrı lamba veya lamba grubuna aynı yerdenden kumanda eder.

Panasonic

Tek Düğmeli Jaluzi Kumanda Anahtar



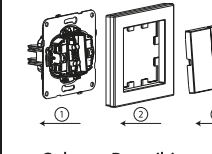
Devre ve Bağlantı Şeması



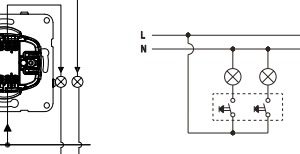
Çalışma Prensipleri

Jaluzi motorlarının devir yönünü değiştirerek, jaluzinin yukarı ve aşağı yönde hareketini kumanda eder.

Impulse Komütatör Ürün Görşeli



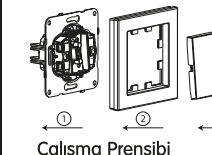
Devre ve Bağlantı Şeması



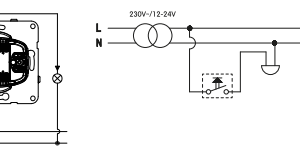
Çalışma Prensipleri

Merdiren otomatığı, hareket sensörü yada otomasyon sistemleri gibi harici tetikleme devreleri için kumanda sinyali sağlar.

Zil Anahtar Ürün Görşeli



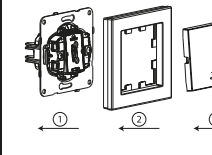
Devre ve Bağlantı Şeması



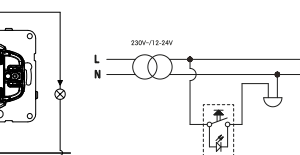
Çalışma Prensipleri

Kapı zilini kumanda eder.

Işıklı Zil Anahtar Ürün Görşeli



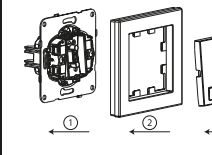
Devre ve Bağlantı Şeması



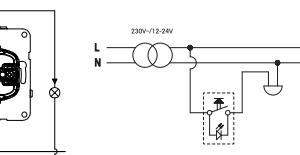
Çalışma Prensipleri

Kapı zilini kumanda eder.

Işıklı Etiketli Zil Anahtar Ürün Görşeli



Devre ve Bağlantı Şeması

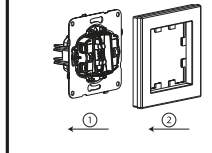


Çalışma Prensipleri

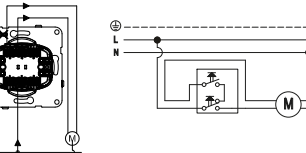
Kapı zilini kumanda eder.

Panasonic

Jaluzi Kumanda Anahtar Ürün Görşeli



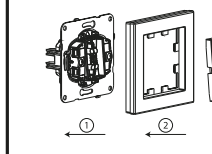
Devre ve Bağlantı Şeması



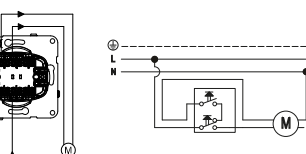
Çalışma Prensipleri

Jaluzi motorlarının devir yönünü değiştirerek, jaluzinin yukarı ve aşağı yönde hareketini kumanda eder.

Mekanik Kilitli Jaluzi Kumanda Anahtar



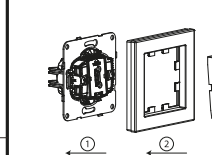
Devre ve Bağlantı Şeması



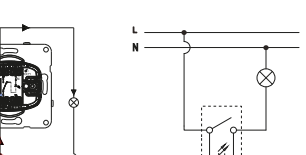
Çalışma Prensipleri

Jaluzi motorlarının devir yönünü değiştirerek, jaluzinin yukarı ve aşağı yönde hareketini kumanda eder.

Işıklı Anahtar Nötr Terminalli (ON/OFF)



Devre ve Bağlantı Şeması



Çalışma Prensipleri

Bir veya birden fazla lambayı, bir veya birden fazla noktadan kontrol etmek amacıyla kullanılır.
Not: Ürünün kontrol edeceği yük LED lamba, CFL lamba gibi in-rush üreten bir yük ise liften uyarılar kısmını okuyunuz.

Panasonic

GARANTİ KOŞULLARI

- Garanti süresi, ürünün teslim tarihinden itibaren geçerlidir ve süresi 2 yıldır.
- Garanti, garanti süresi içerisinde ve ürünün imalat hatalarından dolayı meydana gelebilecek arızalar kapsar.
- Ürünün bütün parçaları dahil olmak üzere, tamamı garanti kapsamındadır. Ürünün aykırı olduğunun anlaşılması durumunda tüketici, 6502 sayılı Tüketicinin Korunması Hakkında Kanunun 11. maddesinde yer alan;
- a- Sözlümeden dönme, b- Satış bedelinin indirimi isteme, c- Ücretsiz onarım isteme, haklarından birini kullanabilir.
- Tüketicinin bu haklardan ücretsiz onarım hakkına seçmesi durumunda satışçı, işçilik masraflı değiştirilen parça bedeli ya da başka herhangi bir arızada ayrıca bir ücret talep etmezken malın onarımını yapmak veya yaptırmakla yükümlüdür. Tüketici ücretsiz onarım hakkına ücretsiz veya ithalata karşı kullanabilir. Satışçı, üretici ve ithalatçı tüketicinin bu haklarına kullanmasından müstesillen sorumludur.
- Tüketicinin, ücretsiz onarım hakkına kullanması halinde malın;
- a- Sözlümeden dönme, b- Satış bedelinin indirimi isteme, c- Ücretsiz onarım isteme, haklarından birini kullanabilir.
- Tamirinin mümkün olmadığının yetkili servis istasyonu, satışçı, üretici veya ithalatçı tarafından bir raporla belirlenmesi durumunda tüketici malın bedelini, aygıt oranında bedel indirimini veya imkan varsa malın aygıtı mideli ile değiştirilmesini satışçıdan talep edebilir. Satışçı, tüketicinin talebini reddedemez. Bu talebin yerine getirilmediği durumda satışçı, üretici ve ithalatçı müstesillen sorumludur.
- Malın tamir süresi 20 iş gününü geçmez. Bu süre, garanti süresi içerisinde mala ilişkin arızanın yetkili servis istasyonuna veya satışçıya bildirim tarihinden, garanti süresi içinde ise malın yetkili servis istasyonuna teslim tarihinden itibaren başlar. Malın arızasının 10 iş günü içerisinde giderilemediği halinde, üretici veya ithalatçı malın tamiri tamamlanana kadar, benzer özelliklere sahip başka bir malın tüketicinin kullanımına tahsis etme zorundadır. Malın garanti süresi içerisinde arızalanması durumunda, tamirinden geçen süre garanti süresine eklenir.
- Ürünün kullanma kılavuzunda yer alan hususlara aykırı kullanılması, belirlenen güçler, alan ve çevre şartları dışında çalıştırılması, kablo bağlantılarının kullanılması kaynaklı zarar görmesi ve ayrıca, ürünün yangın, sel, deprem, yıldırım vb. felaketlerden kaynaklanan durumlardan etkilenerek arızalanması garanti kapsamı dışındadır.
- Tüketicinin garanti kapsamında haklarından yararlanması ile ilgili olarak (kayılabilecek uyuzmazlıklarda yerleşim yerinin bulunduğu veya tüketici işleminin yapıldığı yerdeki tüketici hakem heyetine veya tüketici mahkemesine başvurabilir).
- Satışçı tarafından bu garanti belgesinin verilmediği durumda, tüketici Gümrük ve Ticaret Bakanlığı Tüketicinin Korunması ve Piyasa Gözetimi Genel Müdürlüğüne başvurabilir.

UYARI

- Ürünün montajından önce enerjinin kesilmiş olduğunun emin olunuz.
- Elektrikli cihazların bağlantısı ve montajı yalnızca yetkili belgesine sahip teknik personel tarafından yapılmalıdır.
- İstisnai belgesine sahip olmayan kişiler montajı ve müdahalesi sonucunda oluşabilecek arıza, kaza ve kayıpların tamamı için hiçbir sorumluluk kabul edilmez.
- Ürünlerin düğme, kapak ve çerçeve temizliğini kuru veya hafif nemli bez ile yapınız. Alkol, kolonya, deterjan vb. kimyasallar kesinlikle kullanmayınız. Ürün enerji altında iken sıvık temizlik yapmayınız ve ürünü su ile temas ettirmeyiniz.
- Ürünün bağlı olduğu yüzeyin boyanması durumunda, ürünün kapak ve çerçevelerini sökerek temizlik için muhafaza ediniz.
- Taşma ve nakliye sırasında ürünü nemli veya ıslak ortamlardan uzak tutunuz.
- Sadece iç mekan kullanım içindir.
- CFL LED veya in-rush üreten yüklerde, in-rush yüklerden dolayısıyla ürünlerde kırılma (flicker) sorunu oluşabilir. Böyle bir durumda kullanılmaması önerilir. Ürüne harici bir nötr hatla çekilmesi gerekir. Ürün üzerindeki röge bir bacağı da görsünce, bir bacağı da çekilene nötr hatına bağlanmasını gerekir. İşlemler tamamlandıktan sonra ürün üzerindeki röge bir konumda aktif çıkar. Ayrıntılı bilgi için müşteri hizmetlerine danışınız.

Panasonic ve Çevre

Panasonic olarak, insan ve doğa arasında kurulan dengeli bağın sürdürülebilir yaşamı sağlayacağı katkılarını bilincindedir. Sürekli inovasyon ve AR-GE çalışmalarımız ile ürünlerimizin tasarım aşamasından başlayarak üretimi ve kullanım sırasında çevreye olumsuz etkileyecek malzeme ve teknolojileri tercih ediyoruz. Enerji ve doğal kaynaklarımızın daha verimli kullanılmasını için gerekli önlemleri alıyoruz.

Bu sembol elektrik ve elektronik ekipmanların ayrı olarak toplanması gerektiğini gösterir.

Panasonic Müşteri İlişkileri

Değerli Müşterimiz,

Sizlere kaliteli ürünler sunmak kadar, kaliteli hizmet vermenin de önemine inanıyoruz. Bu sebeple alışık olduğunuz ürünlerimiz ile ilgili destek ihtiyacınızda, Panasonic Müşteri İlişkilerine 444 8456 numaralı telefonumuzu arayarak ulaşabilirsiniz.

Panasonic Electric Works Elektrik San.ve Tic. A.Ş.
Abdurrahmangazi Mah. Ebubekir Cad. No: 44
34887 Sancaktepe / İstanbul / Türkiye
T: 0(216) 564 55 55 F: 0(216) 564 55 44

DANIŞMA HATTI

444 8456

ewtr.panasonic.com

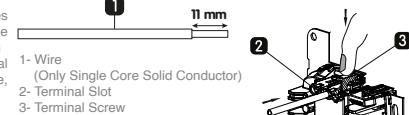
info@tr.panasonic.com

Panasonic®

C2 SWITCH GROUP USER MANUAL

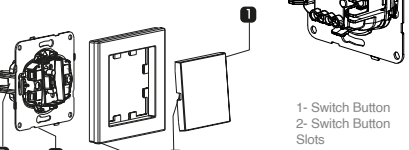
SCREWLESS TERMINAL-WIRING

Strip the wire (1) for 11 mm so that the conductor part does not remain exposed and insert the conductor part to the terminal slot (2) by pushing the terminal screw (3). After the wire is placed into the terminal slot (2) release the terminal screw (3) to complete the wire assembly. By rotating the wire, ensure that it's securely inserted in its place.



INSTALLATION

Place the mechanism (4) into the case by loosening the claw screws (6). Tighten the claw screws (6) proportionally and secure the mechanism (6) in the case. Place the frame (3) on the secured mechanism (4). Press and place the switch button slots (2) as to align with and complete the installation.

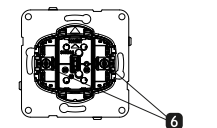


TECHNICAL SPECIFICATIONS

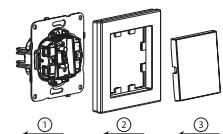
- 10 A, 250 V ~, (For 10A; Rated LED/CFL Lamp load is 100W.)
- 16 A, 250 V ~, (For 16A; Rated LED/CFL Lamp load is 200W.)
- Screwless terminal / Screw terminal

Copper wire sections used for socket connections according to the relevant standards.

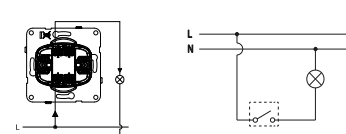
Rated Current of Switch	Cross-sectional area of Conductors (mm²)		Switches with screwless type (quick connection) terminal		Switches with screw-type terminals	
	For Switches with Screwless Type (Quick Connection) Terminal	For switches with screw-type terminals	Largest conductor diameter (mm.)	Largest diameter of flexible conductor (mm.)	Largest solid or stranded conductor diameter (mm.)	Largest diameter of flexible conductor (mm.)
10 A	1 - 2.5	1 - 2.5	2.13	Not Used	2.13	2.13
16 A	1.5 - 2.5	1.5 - 4	2.13	Not Used	2.72	2.72



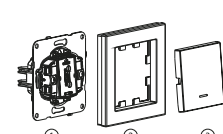
Switch Product Image



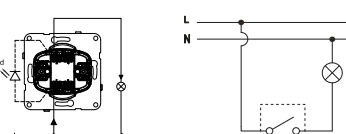
Circuit and Wiring Diagram



Illuminated Switch Product Image



Circuit and Wiring Diagram

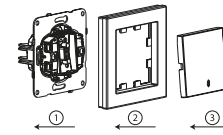


Operating Principle

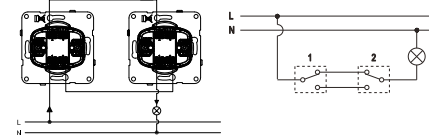
Enables that a lamp or a lamp group is controlled from a point.
Note: In case the load to be controlled by the product is a load generating in-rush like LED lamp and CFL lamp, please read the warnings part.

Panasonic®

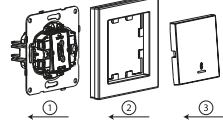
Two Way Switch Product Image



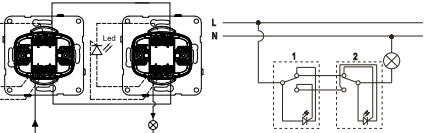
Circuit and Wiring Diagram



Illuminated Two Way Switch Product Image



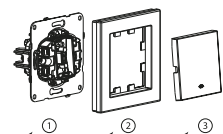
Circuit and Wiring Diagram



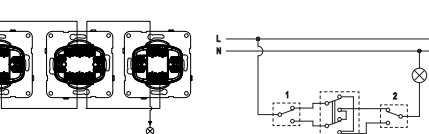
Operating Principle

Controls a lamp or a lamp group from two separate points.
Note: In case the load to be controlled by the product is a load generating in-rush like LED lamp and CFL lamp, please read the warnings part.

Intermediate Switch Product Image



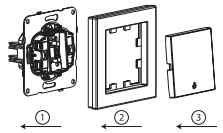
Circuit and Wiring Diagram



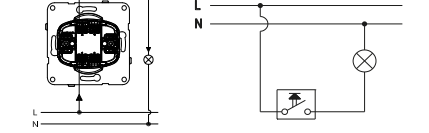
Operating Principle

Permutator enables that a lamp or lamp group is controlled from more than two separate points

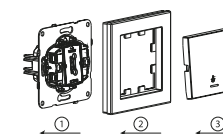
Push Button Product Image



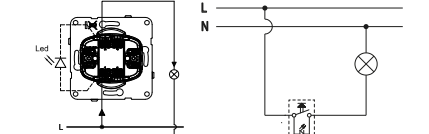
Circuit and Wiring Diagram



Illuminated Push Button Product Image



Circuit and Wiring Diagram

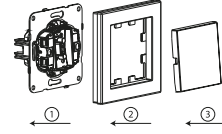


Operating Principle

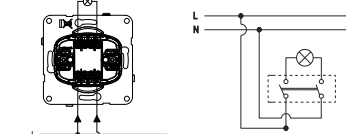
Provides control signals for external triggering circuits such as staircase timer, motion sensor or automation systems.
Note: In case the load to be controlled by the product is a load generating in-rush like LED lamp and CFL lamp, please read the warnings part.

Panasonic®

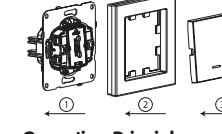
Two-Pole Switch Product Image



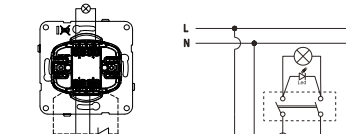
Circuit and Wiring Diagram



Illuminated Two-Pole Switch Product Image



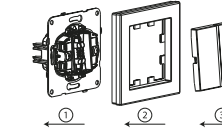
Circuit and Wiring Diagram



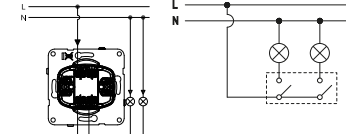
Operating Principle

Switches 2 connected poles
Note: In case the load to be controlled by the product is a load generating in-rush like LED lamp and CFL lamp, please read the warnings part.

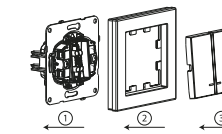
2-Gang One-Way Switch Product Image



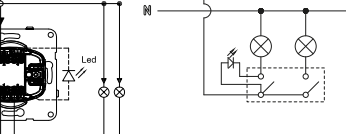
Circuit and Wiring Diagram



Illuminated 2-Gang One-Way Switch Product Image



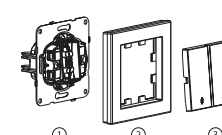
Circuit and Wiring Diagram



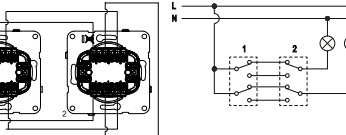
Operating Principle

Controls two separate lamps or lamp group from the same point.
Note: In case the load to be controlled by the product is a load generating in-rush like LED lamp and CFL lamp, please read the warnings part.

2-Gang Two-Way Switch Product Image



Circuit and Wiring Diagram

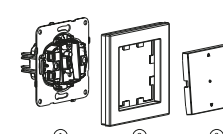


Operating Principle

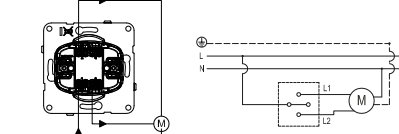
Controls two separate lamps or lamp group from the same point.

Panasonic®

One Gang Shutter Control, Push Button Product Image



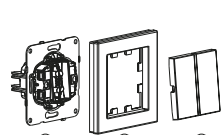
Circuit and Wiring Diagram



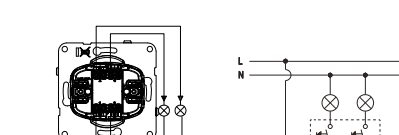
Operating Principle

Changes the direction of rotation of the shutter engines and controls the upwards and downwards movement of the shutter.

Double One-Way Push Button Product Image



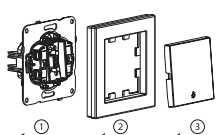
Circuit and Wiring Diagram



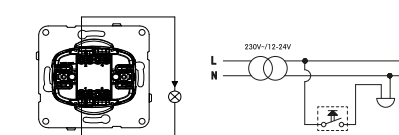
Operating Principle

Provides control signals for external triggering circuits such as staircase timer, motion sensor or automation systems.

Push Button With Bell Symbol Product Image



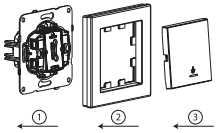
Circuit and Wiring Diagram



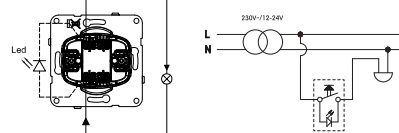
Operating Principle

Controls the door bell.

Illuminated Push Button With Bell Symbol Product Image



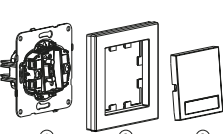
Circuit and Wiring Diagram



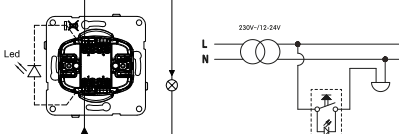
Operating Principle

Controls the door bell.

Illuminated Push Button with Bell Symbol and Label Product Image



Circuit and Wiring Diagram

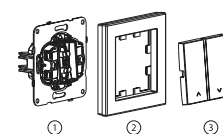


Operating Principle

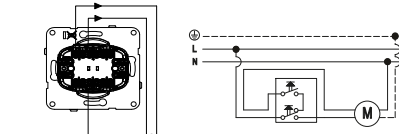
Controls the door bell.

Panasonic®

Shutter Control, Push Button Product Image



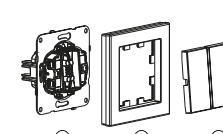
Circuit and Wiring Diagram



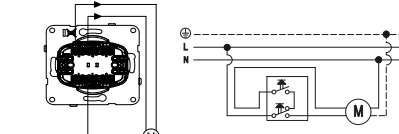
Operating Principle

Changes the direction of rotation of the shutter engines and controls the upwards and downwards movement of the shutter.

Mechanical Locked Shutter Control, Push Button Product Image



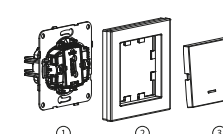
Circuit and Wiring Diagram



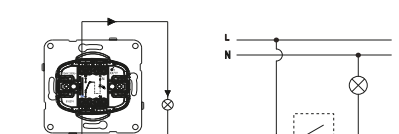
Operating Principle

Changes the direction of rotation of the shutter engines and controls the upwards and downwards movement of the shutter.

Illuminated Switch with Neutral Terminal (ON/OFF) Circuit and Wiring Diagram



Circuit and Wiring Diagram



Operating Principle

Provides control signals for external triggering circuits such as staircase timer, motion sensor or automation systems.
Note: In case the load to be controlled by the product is a load generating in-rush like LED lamp and CFL lamp, please read the warnings part.

Panasonic®

WARRANTY CONDITIONS

- Warranty period starts as of the delivery date of the product and it is 2 years.
- Warranty covers the malfunctions likely to occur due to the manufacturing defects of the product and within the warranty period.
- The product including all of its parts is under warranty as a whole. If the product turns out to be defective, the consumer can use one of the following rights stipulated in Article 11 of Consumer Protection Law no. 6502:
 - a- Withdrawal from the contract
 - b- Demanding discount from sales fee
 - c- Demanding free repair.
 - d- Demanding the replacement of the sold one with a fungible one free from defects.
- In case the consumer chooses the right of free repair among those rights, the dealer is obliged to repair the product or have the product repaired without claiming any fee under the name of replaced part fee, labor cost or for any other reasons. The consumer can also use the right of free repair against the manufacturer or exporter. The dealer, manufacturer and exporter are jointly and severally liable for the usage of this right by the consumer.
- In case the consumer uses the right of free repair and if the product
 - falls within the warranty period again and
 - the maximum period required for the repair is exceeded and
 - Authorized service station, dealer, manufacturer or exporter state that it's not possible to repair the product in a report, the consumer can demand the return of the product fee, fee discount at the ratio of the defect or the replacement with the one free of defects, if possible, from the dealer. The dealer can not reject the demand of the consumer. In case this demand is not met, the dealer, manufacturer and exporter shall jointly and severally be held responsible.
- The repair period of the product can not exceed 20 business days. This period starts on the notification of the failure on the product to the authorized service station or the dealer within the warranty period and from the date of delivery of the product to the authorized service station out of warranty period. In case of not eliminating the product malfunction within 10 business days, manufacturer or importer is obliged to dedicate another product with similar characteristics to the use of the consumer until the completion of the product repair. In case the product falls within the warranty period, elapsed time is added to the warranty period.
- Usage of the product contrary to the rules stipulated in user's manual, operating out of determined voltage, current and environmental conditions, damage on the cable connection due to the user's fault and failure of the product due to the facts arising from the fire, flood, earthquake, lightning and similar disasters are not under warranty.
- The consumer can apply to the arbitration committee for consumers or the consumer court where the consumer operations are made or in the residential area for the disputes to be occurred regarding the usage of the rights arising from the warranty.
- In case the dealer doesn't provide this certificate of warranty, the consumer can apply to the General Directorate of Consumer Protection and Market Surveillance of Ministry of Customs and Trade

WARNING

- Ensure that the power is cut off before the assembly of the products
- Connection and assembly of the electrical devices should be carried out only by the technical personnel having certificate of competency.
- No responsibility is assumed for the entire of the malfunction, accident and loss arising from the assembly or interference of the persons not having the competency certificate.
- Use dry or slightly damp cloth to clean the buttons, cover and frame of the product. Never use alcohol, cologne, detergent or other similar chemicals for cleaning. Do not perform wet cleaning do not contact the product with water when the product is energized.
- In case the surface to which the product is connected is dyed, store the product by removing its cover and the frames.
- Keep the product away from the damp or wet environment during the transportation and shipping.
- It is intended for indoor use only.
- There may occur flickering problems on the illuminated products due to in-rush generating loads in CFL, LED or in-rush generating loads. In case you experience such case, you need to install an external neutral line on the product. It's required to connect one pole of the light on the product to the phase input and other pole to the neutral line installed. After the processes are completed, light on the product works actively at each position. Consult consumer services for detailed information.

Panasonic and Environment

As Panasonic, we are aware of the contribution of a balanced relation established between human and nature to the sustainable life. Thanks to our continuous innovation and R&D studies, we prefer materials and technologies that are not affecting the environment in a negative way during the production and usage of the products starting from the designing phase. We take necessary measures to use energy and natural sources in a more efficient way.

This symbol indicates separate collection of waste electrical and electronic equipment.

Panasonic Customer Relations

Dear Customer,
 We believe in providing quality service to you as well as offering quality products. Therefore, you can call 444 8 456 to reach Panasonic customer relations for support regarding the products you purchased.

Panasonic Electric Works Elektrik San.ve Tic. A.Ş.
 Abdurrahmangazi Mah. Ebubekir Cad. No: 44
 34887 Sancaktepe / Istanbul / Turkey
 T: 0(216) 564 55 55 F: 0(216) 564 55 44

HOTLINE
 444 8456
 ewtr.panasonic.com
 info@tr.panasonic.com