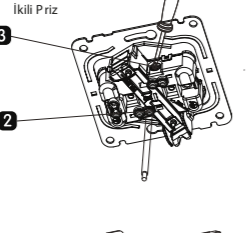
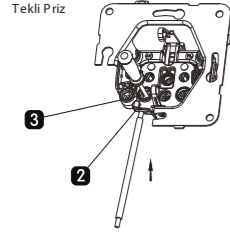


Panasonic

C1 PRİZ GRUBU KULLANMA KILAVUZU

VIDALI KABLO MONTAJI

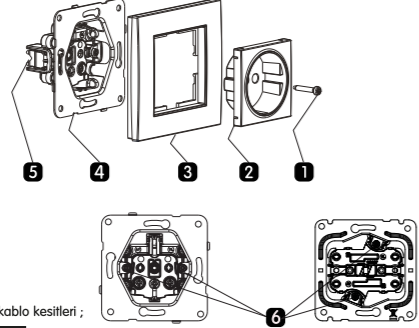
Kablo boyu (1), iletken kısmı açıkta kalmayacak şekilde 8-9 mm açılarak, iletken kısmı bağlantı ucu yuvasına (2), bağlantı ucu vidası (3) gevşetilerek yerleştirilir. Kablo, bağlantı ucu yuvasına (2) yerleştirildikten sonra, bağlantı ucu vidası sıkılarak (3) kablo montajı tamamlanır. Kabloyu hareket ettirecek sıkı bir şekilde yerine yerleştirdiğinden emin olunuz.



- 1- Kablo
- 2- Bağlantı Ucu Yuvası
- 3- Bağlantı Ucu Vidası

MONTAJ ŞEKLİ

Mekanizma (4), tırnak vidaları (6) gevşetilerek kasa içerisine yerleştirilir. Tırnak vidaları (6) orantılı bir şekilde sıkılarak mekanizma (4) kasa içerisine sabitlenir. Çerçeve (3), sabitlenmiş olan mekanizma (4) üzerine yerleştirilir. Priz kapağı (2) çerçeve (3) içerisine yerleştirilerek kapak vidası (1) sıkılır ve montaj işlemi tamamlanır.



TEKNİK ÖZELLİKLER

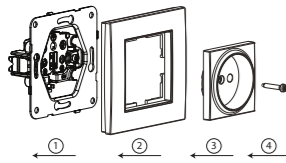
• 10A, 250 V ~
Vidalı montaj tipi

İlgili standartlara göre priz bağlantıları için kullanılan bakır kablo kesitleri :

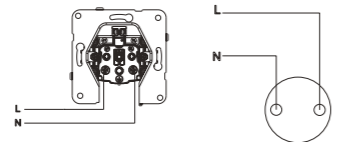
Beyan akımı	Anma kesiti	En büyük iletken çapı
16 A	1,5 mm ² - 2,5 mm ²	2,13 mm

- 1- Kapak Vidası
- 2- Kapak
- 3- Çerçeve
- 4- Mekanizma
- 5- Tırnak
- 6- Tırnak Vidası

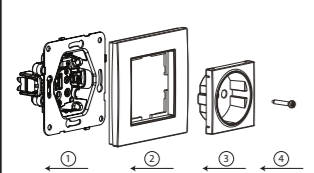
Priz Ürün Görşeli



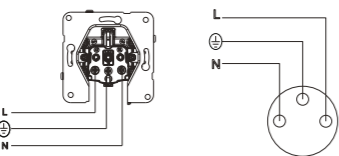
Devre ve Bağlantı Şeması



Topraklı Priz Ürün Görşeli

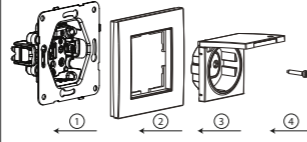


Devre ve Bağlantı Şeması

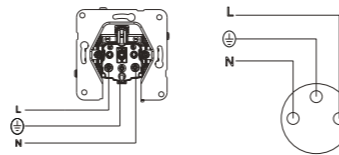


Panasonic

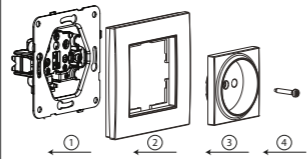
Kapaklı Topraklı Priz Ç.K. Ürün Görşeli



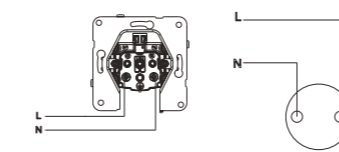
Devre ve Bağlantı Şeması



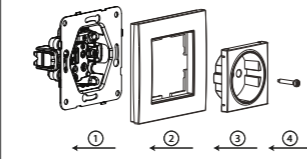
Priz Ç.K. Ürün Görşeli



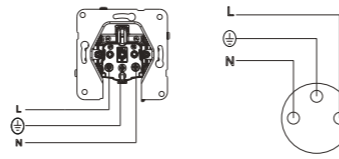
Devre ve Bağlantı Şeması



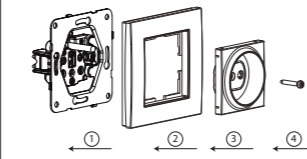
Topraklı Priz Ç.K. Ürün Görşeli



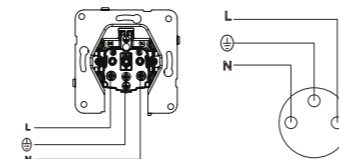
Devre ve Bağlantı Şeması



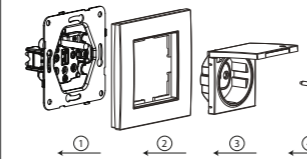
UPS Prizi Ç.K. Ürün Görşeli



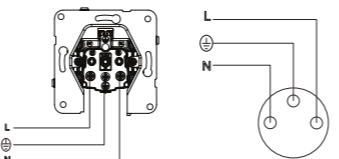
Devre ve Bağlantı Şeması



Kapaklı UPS Prizi Ç.K. Ürün Görşeli

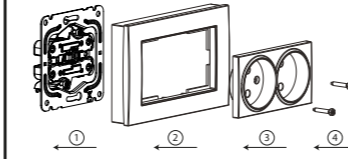


Devre ve Bağlantı Şeması

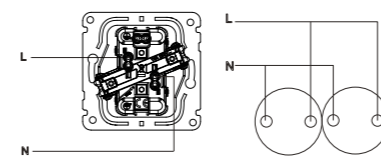


Panasonic

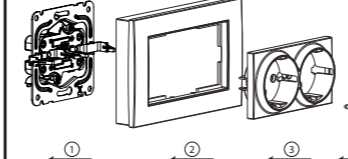
İkili Priz Ürün Görşeli



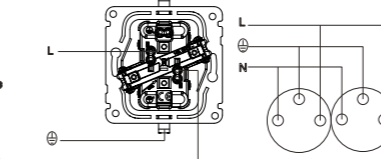
Devre ve Bağlantı Şeması



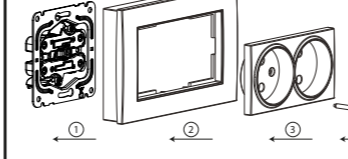
İkili Topraklı Priz Ürün Görşeli



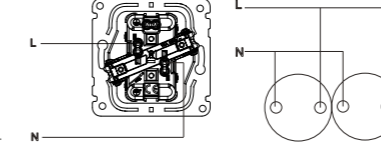
Devre ve Bağlantı Şeması



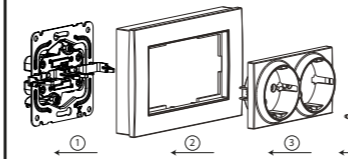
İkili Priz Ç.K. Ürün Görşeli



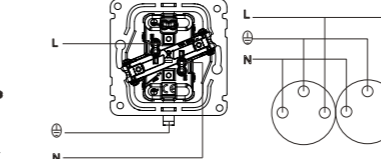
Devre ve Bağlantı Şeması



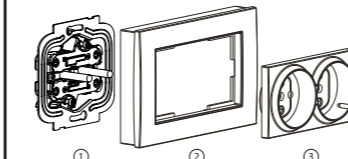
İkili Topraklı Priz Ç.K. Ürün Görşeli



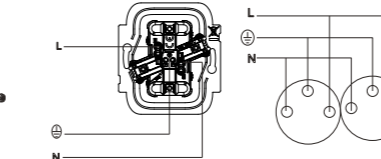
Devre ve Bağlantı Şeması



İkili UPS Priz Ürün Görşeli



Devre ve Bağlantı Şeması



Panasonic

GARANTİ KOŞULLARI

- Garanti süresi, ürünün teslim tarihinden itibaren geçerlidir ve süresi 2 yıldır.
- Garanti, garanti süresi içerisinde ve ürünün imalat hatalarından dolayı meydana gelebilecek arızaları kapsar.
- Ürünün bütün parçalarını dahil olmak üzere, tamamı garanti kapsamındadır. Ürünün ayrılmış olduğunu anlaşılması durumunda tüketici, 6502 sayılı Tüketicinin Korunması Hakkında Kanununun 11. maddesinde yer alan:
 - a- Sözleşmeden dönme,
 - b- Satış bedelinden indirim isteme,
 - c- Ücretsiz onarım isteme,
 - d- Satılan ayağıp bir misli ile değiştirilmesini isteme,haklarından birini kullanabilir.
- Tüketicinin bu haklardan ücretsiz onarım hakkını seçmesi durumunda satıcı; işçilik masrafı, değiştirilen parça bedeli ya da başka herhangi bir ad altında hiç bir ücret talep etmez. Ürün onarımını yapmak veya yaptırmakla yükümlüdür. Tüketici ücretsiz onarım hakkını üretici veya ithalatçıya karşı kullanabilir. Satıcı, üretici ve ithalatçı tüketimin bu hakkını kullanmasından müteselsilen sorumludur.
- Tüketicinin, ücretsiz onarım hakkını kullanması halinde malın;
 - Garanti süresi içerisinde tekrar arızalanması,
 - Tamiri için gereken azami sürenin aşılması,
 - Tamirinin mümkün olmadığının yetkili servis istasyonu, satıcı, üretici veya ithalatçı tarafından bir raporla belirlenmesi durumunda tüketici malın bedelini, ayağı oranında bedel indirimi veya malın ayağıp misli ile değiştirilmesini satıcıdan talep edebilir. Satıcı, tüketimin talebini reddedemez. Bu talebin yerine getirilmesinde satıcı, üretici ve ithalatçı müteselsilen sorumludur.
- Malın tamir süresi 20 iş gününü geçmez. Bu süre, garanti süresi içerisinde mala ilişkin arzının yetkili servis istasyonuna veya satıcıya bildirme tarihinden itibaren, garanti süresi dışında ise malın yetkili servis istasyonuna teslim tarihinden itibaren başlar. Malın arzının 10 iş günü içerisinde giderilmesinde üretici veya ithalatçı malın tamirini tamamlanmaya kadar, benzer özelliklere sahip başka bir mal tüketimin kullanımına tahsis etmek zorundadır. Malın garanti süresi içerisinde arızalanması durumunda, tamirinden geçen süre garanti süresine eklenir.
- Ürünün kullanma kılavuzunda yer alan hususlara aykırı kullanılması, belirtilen gerilim, akım ve çevre şartları dışında çalıştırılması, kablo bağlantısının kullanıcının kaynaklı zarar görmesi ve ayrıca ürünün yangın, sel, deprem, yıldırım vb. felaketlerden kaynaklanan durumlardan etkilenerek arızalanması garanti kapsamı dışındadır.
- Tüketici garantiden doğan haklarının kullanılmasına ile ilgili olarak çıkabilecek uyuşmazlıklarda yerleşim yerinin bulunduğu veya tüketici işleminin yapıldığı yere tüketici hakem heyetini veya tüketici mahkemesine başvurabilir.
- Satıcı tarafından bu garanti verilmemesi durumunda, tüketici Gümrük ve Ticaret Bakanlığı Tüketicinin Korunması ve Piyasa Gözetimi Genel Müdürlüğüne başvurabilir.

UYARI

- Ürünlerin montajından önce enerjinin kesilmiş olduğundan emin olunuz.
- Elektrikli cihazların bağlantısı ve montajı yalnızca yetkili belgesine sahip teknik personel tarafından yapılmalıdır.
- Yetkili belgesine sahip olmayan kişilerin montajı ve müdahalesi sonucunda oluşabilecek arıza, kaza ve kayıpların tamamını hiçbir sorumluluk kabul edilmez.
- Ürünlerin düğme, kapak ve çerçeve temizliğini kuru veya hafif nemli bez ile yapınız. Alkol, kolonya, deterjan vb. kimyasallar kesinlikle kullanmayınız. Ürün enerji altında iken ıslak temizlik yapmayınız ve ürünü su ile temas ettirmeyiniz.
- Ürünün bağlı olduğu yüzeyin boyanması durumunda, ürünün kapak ve çerçevelerini sökerek muhafaza ediniz.
- Taşma ve nakliye sırasında ürünü nemli veya ıslak ortamlardan uzak tutunuz.
- Sadece iç mekan kullanımı içindir.

Panasonic ve Çevre

Panasonic olarak, insan ve doğa arasında kurulan dengeli bağı sürdürülebilir yaşama sağlayacağı katkılarını bilincindeyiz. Sürekli inovasyon ve AR-GE çalışmalarımız ile ürünlerimizin tasarım aşamasından başlayarak üretimi ve kullanımı sırasında çevreyi olumsuz etkilemeyecek malzeme ve teknolojileri tercih ediyoruz. Enerji ve doğal kaynaklarımızın daha verimli kullanılmasını için gerekli önlemleri alıyoruz.

Bu sembol elektrik ve elektronik ekipmanların ayrı olarak toplanması gerektiğini gösterir.

Panasonic Müşteri İlişkileri Değerli Müşterimiz,

Sizlere kaliteli ürünler sunmak kadar, kaliteli hizmet vermenin de önemine inanıyoruz. Bu sebeple almış olduğunuz ürünlerimiz ile ilgili destek ihtiyacınızda, Panasonic Müşteri İlişkilerine 444 8456 numaralı telefonumuzu arayarak ulaşabilirsiniz.

Panasonic Electric Works Elektrik San.ve Tic. A.Ş.
Abdurrahmangazi Mah. Ebubekir Cad. No: 44
34887 Sancaktepe / İstanbul / Türkiye
T: 0(216) 564 55 55 F: 0(216) 564 55 44

DANIŞMA HATTI
444 8456

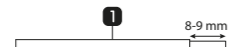
ewtr.panasonic.com
info@tr.panasonic.com



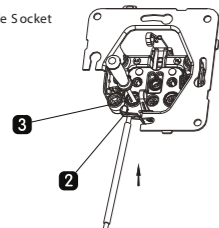
C1 SOCKET GROUP USER MANUAL

SCREW TERMINAL - WIRING

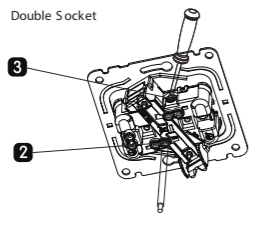
Strip the Wire for (1) 8-9 mm and insert the conductor part to the Terminal Slot (2) by loosening the Terminal Screw (3). After the wire is placed into the Terminal Slot (2), tighten the Terminal Screw (3) to complete wiring. By rotating the wire, ensure that it's securely mounted in its place and that conductor part of the wire is inserted into the slot as not to be open outside of the terminal slot.



Single Socket



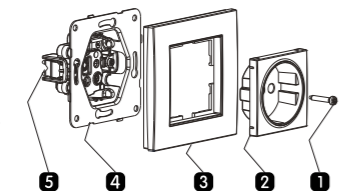
Double Socket



- 1- Wire
- 2- Terminal Slot
- 3- Terminal Press Fitting

INSTALLATION

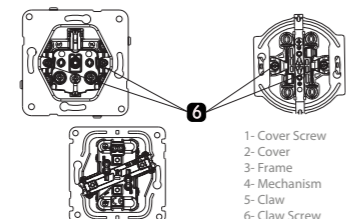
Place the mechanism (4) into the case by loosening the claw screws (6). Tighten the claw screws (6) proportionally and secure the mechanism (4) in the case. Place the frame (3) on the secured mechanism (4). Place the socket cover (2) into the frame (3) and tighten the cover screw (1) to complete the installation.



TECHNICAL SPECIFICATIONS

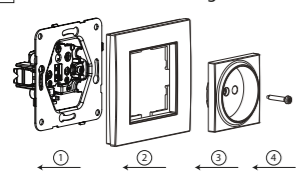
- 16A, 250 V ~
- Screwless terminal / Screw terminal
- Copper wire sections used for socket connections according to the relevant standards.

Rated current	Nominal section	Biggest conductor diameter
16 A	1,5 mm ² - 2,5 mm ²	2,13 mm

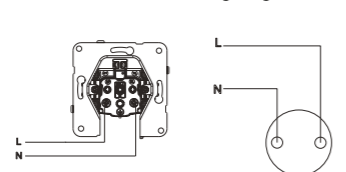


- 1- Cover Screw
- 2- Cover
- 3- Frame
- 4- Mechanism
- 5- Claw
- 6- Claw Screw

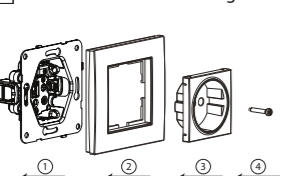
Socket 2P Product Image



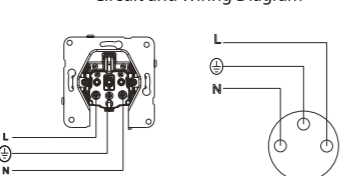
Circuit and Wiring Diagram



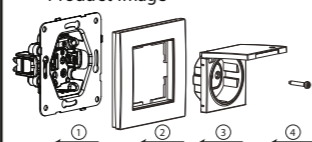
Socket 2P+E Product Image



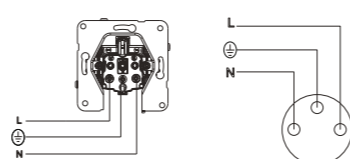
Circuit and Wiring Diagram



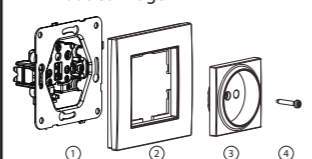
Socket 2P+ E, with Lid and with Shut ter Product Image



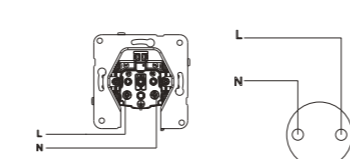
Circuit and Wiring Diagram



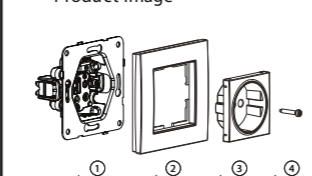
Socket 2 P, with Shut ter Product Image



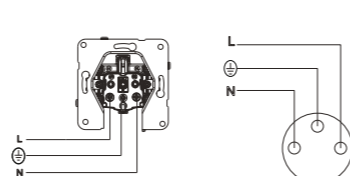
Circuit and Wiring Diagram



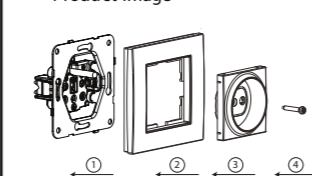
Socket 2P+ E, with Shut ter Product Image



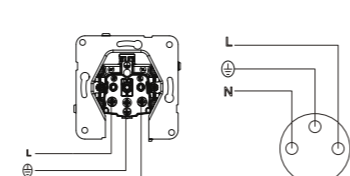
Circuit and Wiring Diagram



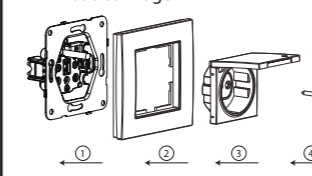
Socket 2P+E (French), with Shut ter Product Image



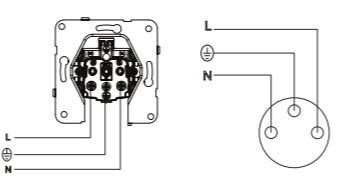
Circuit and Wiring Diagram



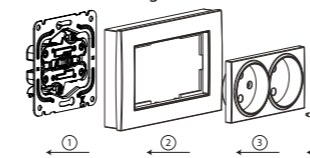
2P+E (French) Socket with Shut ter and Lid Product Image



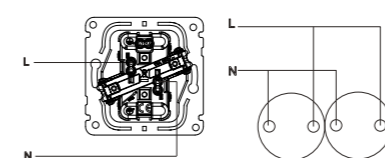
Circuit and Wiring Diagram



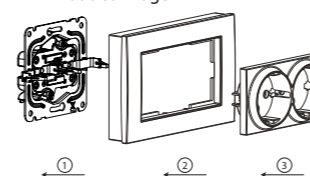
Double Socket 2P with Shut ter Product Image



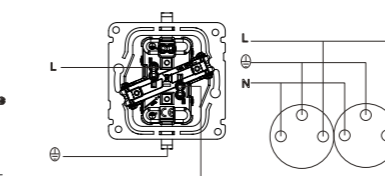
Circuit and Wiring Diagram



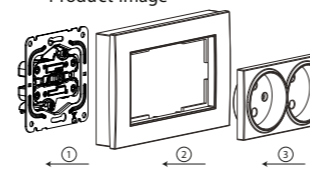
Double Socket 2P+E Product Image



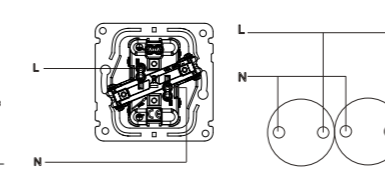
Circuit and Wiring Diagram



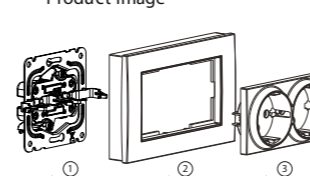
Double Socket 2P with Shut ter Product Image



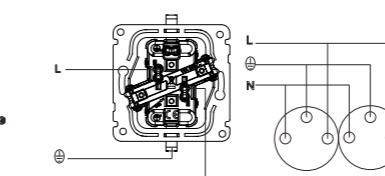
Circuit and Wiring Diagram



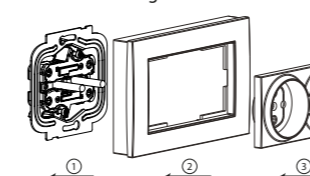
Double Socket 2P+E with Shut ter Product Image



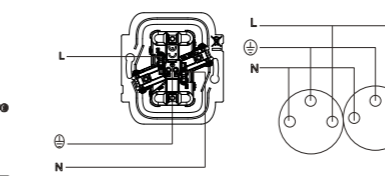
Circuit and Wiring Diagram



Double Socket 2P+E (French), with Shut ter Product Image



Circuit and Wiring Diagram



WARRANTY CONDITIONS

- Warranty period starts as of the delivery date of the product and it is 2 years.
- Warranty covers the malfunctions likely to occur due to the manufacturing defects of the product and within the warranty period.
- The product including all of its parts is under warranty as a whole. If the product turns out to be defective, the consumer can use one of the following rights stipulated in Article 11 of Consumer Protection Law no. 6502;
 - a- Withdrawal from the contract
 - b- Demanding discount from sales fee
 - c- Demanding free repair.
 - d- Demanding the replacement of the sold one with a fungible one free from defects.
- In case the consumer chooses the right of free repair among those rights; the dealer is obliged to repair the product or have the product repaired without claiming any fee under the name of replaced part fee, labor cost or for any other reasons. The consumer can also use the right of free repair against the manufacturer or exporter. The dealer, manufacturer and exporter are jointly and severally liable for the usage of this right by the consumer.
- In case the consumer uses the right of free repair and if the product
 - fails within the warranty period again and
 - the maximum period required for the repair is exceeded and
 - Authorized service station, dealer, manufacturer or exporter state that it's not possible to repair the product in a report, the consumer can demand the return of the product fee;
- fee discount at the ratio of the defect or the replacement with the one free of defects, if possible, from the dealer. The dealer can not reject the demand of the consumer. In case this demand is not met, the dealer, manufacturer and exporter shall jointly and severally be held responsible.
- The repair period of the product can not exceed 20 business days. This period starts on the notification of the failure on the product to the authorized service station or the dealer within the warranty period and from the date of delivery of the product to the authorized service station out of warranty period. In case of not eliminating the product malfunction within 10 business days, manufacturer or importer is obliged to dedicate another product with similar characteristics to the use of the consumer until the completion of the product repair. In case the product fails within the warranty period, elapsed time is added to the warranty period.
- Usage of the product contrary to the rules stipulated in user's manual, operating out of determined voltage, current and environmental conditions, damage on the cable connection due to the user's fault and failure of the product due to the facts arising from the fire, flood, earthquake, lightning and similar disasters are not under warranty.
- The consumer can apply to the arbitration committee for consumers and the consumer court where the consumer operations are made or in the residential area for the disputes to be occurred regarding the usage of the rights arising from the warranty.
- In case the dealer doesn't provide this certificate of warranty, the consumer can apply to the General Directorate of Consumer Protection and Market Surveillance of Ministry of Customs and Trade

WARNING

- Ensure that the power is cut off before the assembly of the products
- Connection and assembly of the electrical devices should be carried out only by the technical personnel having certificate of competency.
- No responsibility is assumed for the entire of the malfunction, accident and loss arising from the assembly or interference of the persons not having the competency certificate.
- Use dry or slightly damp cloth to clean the buttons, cover and frame of the product. Never use alcohol, cologne, detergent or other similar chemicals for cleaning. Do not perform wet cleaning do not contact the product with water when the product is energized.
- In case the surface to which the product is connected is dyed, store the product by removing its cover and the frames.
- Keep the product away from the damp or wet environment during the transportation and shipping.
- It is intended for indoor use only.

Panasonic and Environment

As Panasonic, we are aware of the contribution of a balanced relation established between human and nature to the sustainable life. Thanks to our continuous innovation and R&D studies, we prefer materials and technologies that are not affecting the environment in a negative way during the production and usage of the products starting from the designing phase. We take necessary measures to use energy and natural sources in a more efficient way.

This symbol indicates separate collection of waste electrical and electronic equipment.

Panasonic Customer Relations

Dear Customer,
We believe in providing quality service to you as well as offering quality products. Therefore, you can call 444 8 456 to reach Panasonic customer relations for support regarding the products you purchased.

Panasonic Electric Works Elektrik San.ve Tic. A.Ş.
Abdurrahmangazi Mah. Ebubekir Cad. No: 44
34887 Sancaktepe / İstanbul / Turkey
T: 0(216) 564 55 55 F: 0(216) 564 55 44

HOTLINE
444 8456

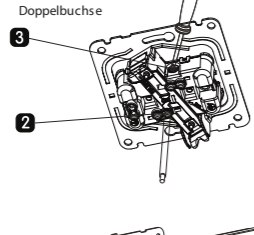
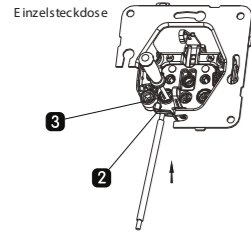
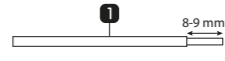
ewtr.panasonic.com
info@tr.panasonic.com

Panasonic

BEDIENUNGSANLEITUNG C1 STECKDOSENGRUPPE

VSCHRAUBENVERBINDUNG KABELMONTAGE

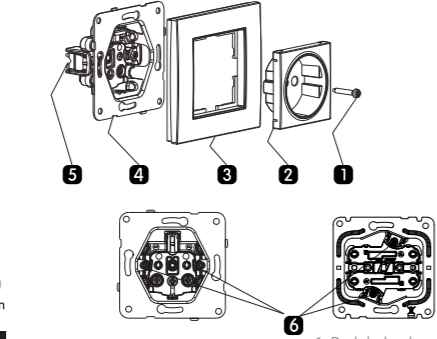
Das Kabel (1) längs 8-9 mm einschneiden und den Leiterabschnitt in die Anschlussbuchse (2) durch Lockern der Verbindungsschraube (3) platzieren. Die Kabelmontage nach dem Platzieren des Kabels in die Verbindungsbuchse (2) durch Festziehen der Schraube (3) abschließen. Durch Bewegen des Kabels die Festigkeit sicherstellen und in die Buchse so einsetzen, dass kein Teil des Kabelleiters auss erhalb der Verbindungsbuchse bleibt.



- 1- Kabel
- 2- Verbindungsendenbuchse
- 3- Verbindungsendenbuchse Druckteil

MONTAGEART

Die Vorrichtung (4) wird durch Lockern der Schrauben (6) in das Gehäuse platziert. Die Vorrichtung (4) wird durch gleichmäßiges Festziehen der Klemmschrauben (6) ins Gehäuse befestigt. Der Rahmen (3) wird auf die befestigte Vorrichtung (4) gesteckt. Durch Platzieren des Steckdosendeckels (2) in den Rahmen (3) und Festziehen der Deckelschrauben (1) wird die Montage abgeschlossen.



TECHNISCHE EIGENSCHAFTEN

- 16A, 250 V ~
- Montagetyp - Schnellverbindung, Schraubverbindung

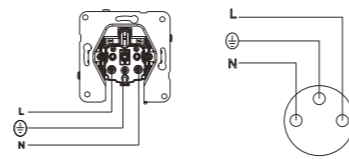
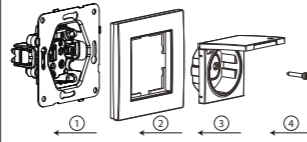
Kupferkabelquerschnitt für Steckdoserverbindungen gemäß den entsprechenden Normen:

Nennstrom	Nennquerschnitt	Maximaler Leitdurchmesser
16 A	1,5 mm ² - 2,5 mm ²	2,13 mm

Panasonic

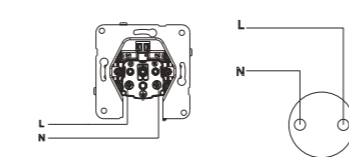
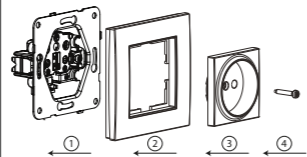
Produktbild des Steckdose 2P + E, mit Deckel und mit Erhöhtem Berührungsschutz

Schaltung und Schaltplan



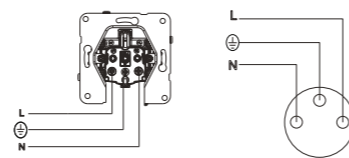
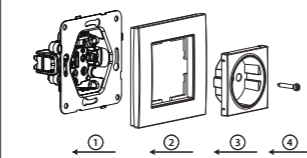
Produktbild des Steckdose 2 P, mit Erhöhtem Berührungsschutz

Schaltung und Schaltplan



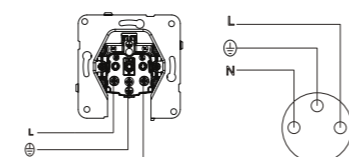
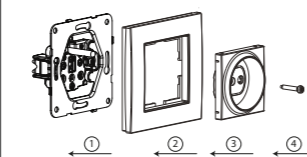
Produktbild des Steckdose 2P + E, mit Erhöhtem Berührungsschutz

Schaltung und Schaltplan



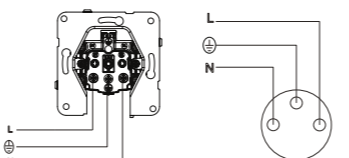
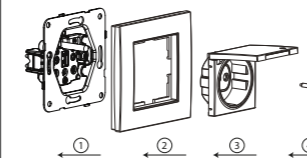
Produktbild des Steckdose 2P + E (Franz.), mit Erhöhtem Berührungsschutz

Schaltung und Schaltplan



Produktbild des Steckdose 2P + E (Franz.), mit Deckel und mit Erhöhtem Berührungsschutz

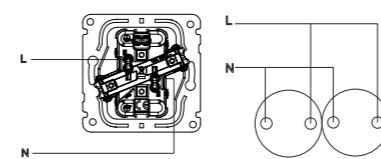
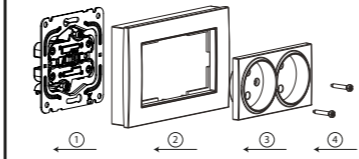
Schaltung und Schaltplan



Panasonic

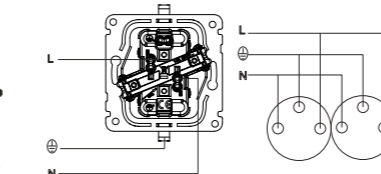
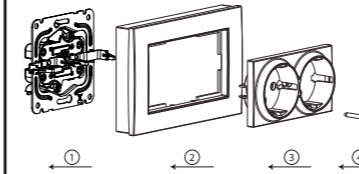
Produktbild des Doppels teckdose 2P

Schaltung und Schaltplan



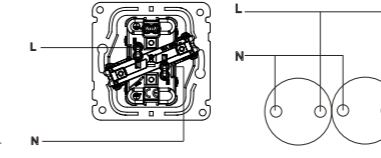
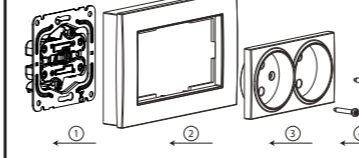
Produktbild des Doppels teckdose 2P+E

Schaltung und Schaltplan



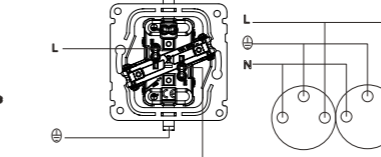
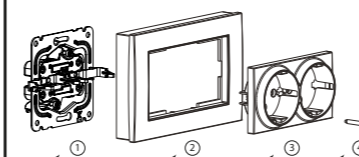
Produktbild des Doppels teckdose 2 P, mit Erhöhtem Berührungsschutz

Schaltung und Schaltplan



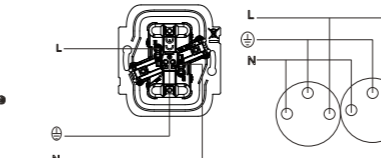
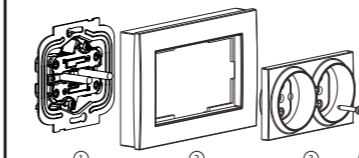
Produktbild des Doppels teckdose 2P+ E, mit Erhöhtem Berührungsschutz

Schaltung und Schaltplan



Produktbild des Steckdose 2P + E (Franz.), mit Deckel und mit Erhöhtem Berührungsschutz

Schaltung und Schaltplan



Panasonic

GARANTIEBEDINGUNGEN

- Die Garantieleistung beginnt ab dem Lieferdatum und ist für 2 Jahre gültig.
- Die Garantie umfasst die Schäden innerhalb der Garantiedauer, die auf Produktionsfehler zurückzuführen sind.
- Sämtliche Teile dieses Produktes liegen im Garantiumfang. Im Fall, dass das Produkt Mängel vorweist, kann der Verbraucher lt. dem 11 Artikel der Gesetz-Nr. 6502 des Verbraucherschutzgesetzes von folgenden Rechten Gebrauch machen:
 - a- Den Vertrag auflösen,
 - b- Rabatt auf den Verkaufspreis verlangen,
 - c- Eine kostenlose Reparatur beantragen,
 - d- Den Austausch mit einem mangelfreien Produkt verlangen.
- Sollte der Verbraucher vom Recht der kostenlosen Reparatur Gebrauch machen; ist der Händler verpflichtet ohne eine Vergütung für Arbeitskosten, Ersatzteilkosten oder Kosten unter irgendeinem anderen Namen die Reparatur durchzuführen oder durchführen zu lassen. Der Verbraucher kann vom Reparaturrecht gegenüber dem Hersteller oder Importeur machen. Händler, Hersteller und Importeure sind von der Ausübung dieses Rechts gemeinsam verantwortlich.
- Wenn der Verbraucher von seinem Recht auf kostenlose Reparatur Gebrauch macht und das Produkt; innerhalb der Garantiedauer nochmals einen Mangel vorweist;
 - die Reparatur die maximale Reparaturfrist überschreitet
 - Sollte von der autorisierten Servicestelle, dem Händler, dem Hersteller oder Importeur ein Bericht erstellt werden, dass eine Reparatur nicht möglich sei, kann der Verbraucher die Rückerstattung des Produktwerts, einen Rabatt in Höhe des Mangels oder falls möglich mit einem gleichwertigen Produkt ohne Mängel beantragen. Der Händler darf den Antrag des Verbrauchers nicht abschlagen. Von einer Nichterfüllung dieser Forderung haften der Händler, Hersteller und Importeur gesamtschuldnerisch.
- Die Reparatur des Guts darf 20 Werkstage nicht überschreiten. Diese Dauer beginnt innerhalb der Garantiefrist ab Eingang der Mitteilung bei der autorisierten Servicestelle oder beim Händler, nach der Garantiefrist ab dem Eingang des Produkts bei der autorisierten Servicestelle oder beim Händler. Sollte der Mangel der Ware nicht innerhalb 10 Werktagen behoben werden, wird der Hersteller oder Importeur bis zur Behebung des Mangels dem Verbraucher ein Produkt mit ähnlichen Eigenschaften zur Verfügung stellen. Sollte das Produkt innerhalb der Garantiefrist Mängel vorweisen wird die Reparaturdauer der Garantiefrist zugefügt.
- Sollte ein Mangel des Produkts aufgrund einer Missachtung der Bedienungsanleitung, der angegebenen Spannung, Strom und Umgebungsbedingungen durch den Verbraucher auftreten und bei Mangel aufgrund von Feuer, Überschwemmung, Blitzschlag u. Ä. Katastrophen liegt dies nicht im Umfang der Garantieleistung.
- Der Verbraucher kann bei Unstimmigkeiten im Zusammenhang der Nutzung von seinem Garantirecht bei der Verbraucherschiedsstelle oder Verbraucherschlichtsgericht in seinem Wohnort aufsuchen.
- Sollte der Händler den Garantieschein nicht aushändigen kann der Verbraucher sich beim Zoll- und Handelsministerium, die Generaldirektion für Verbraucherschutz und Marktüberwachung melden.

WARNUNG

- Vor der Montage stellen Sie bitte sicher, dass das Gerät ausgesteckt ist.
- Die Anschlüsse und Montagen von elektrischen Geräten dürfen nur von Personal mit Eignungszertifikat durchgeführt werden.
- Für Mängel, Unfälle und Verluste, die Montagen und Eingriffen von Personen, die nicht im Besitz eines Fähigkeitszeugnisses sind, auftreten wird keinerlei Verantwortung übernommen.
- Die Reinigung des Produkts wie Drehknopf, Abdeckung und Rahmen mit einem trockenen oder leicht befeuchteten Tuch durchführen. Auf keinen Fall Alkohol, alkoholhaltige Flüssigkeiten u. Ä. Chemikalien verwenden. Während das Produkt am Strom angeschlossen ist, nicht mit einem feuchten Tuch reinigen und die Berührung mit Wasser vermeiden.
- Sollte die Oberfläche, an die das Produkt angeschlossen ist gestrichen werden, bewahren Sie das Produkt zusammen mit Deckel und Rahmen auf.
- Beim Tragen und während des Transports halten Sie das Produkt von feuchten und nassen Umgebungen fern.
- Nur für den Gebrauch im Innenbereich.

Panasonic und Umwelt

Als Panasonic, sind wir uns der Notwendigkeit eines ausgewogenen Verhältnisses zwischen Mensch und Natur für nachhaltiges Leben, bewusst. Wir bevorzugen aufgrund unserer ständigen Innovation und F&E Studien, begonnen bei der Gestaltung bis zur Herstellung und Anwendung, Materialien und Technologien die die Umwelt nicht negativ beeinträchtigen einzusetzen. Wir treffen sämtliche Maßnahmen um die Energie- und Naturquellen so effizient wie möglich zu nutzen.

Dit symbool geeft aparte afvalinzameling van elektrische en elektronische apparatuur aan.

Panasonic Kundenbetreuung

Sehr Geehrter Kunde,
Wir sind davon überzeugt, dass eine qualitativ hochwertige Service genauso wichtig wie qualitativ hochwertiger Produkte ist. Wenn Sie Hilfe bei unseren Produkten benötigen, können Sie sich gerne unter der Telefonnummer 444 8 456 an Panasonic Kundendienst wenden.

Panasonic Electric Works Elektrik San,ve Tic. A.Ş.
Abdurrahmangazi Mah. Ebubekir Cad. No: 44
34887 Sancaktepe / Istanbul / Türkei
T: 0(216) 564 55 55 F: 0(216) 564 55 44

HOTLINE
444 8456

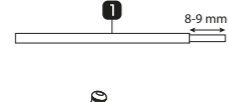
ewtr.panasonic.com
info@tr.panasonic.com

Panasonic

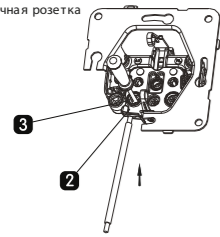
РУКОВОДСТВО ПО ЭКСПЛУАТАЦИИ С1 РОЗЕТКИ

МОНТАЖ КАБЕЛЯ В ВИНТОВЫЕ ЗАЖИМЫ

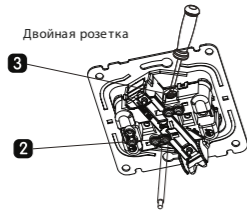
Снимите оболочку кабеля (1) на 8-9 мм. Олабьте виток концевой соединения (3) и поместите провод в гнездо для соединения конца кабеля (2). После размещения соединительного конца кабеля в гнездо (2), завершите монтаж кабеля путем зажатия винта концевой соединения (3) Путем приложения легкого усилия подвигайте кабель и убедитесь, что кабель прочно установлен в соединении. Кроме того, убедитесь, что соединительный конец кабеля установлен внутри гнезда и не выходит наружу.



Однoчная розетка



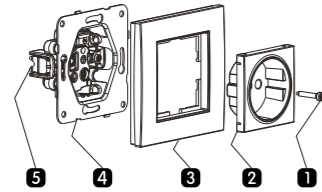
Двойная розетка



- 1- Кабель
- 2- Гнездо соединительного конца
- 3- Винт

СПОСОБ МОНТАЖА

Ослабьте заершенные винты (6) и установите механизм (4) внутри корпуса. Равномерно зажмите заершенные винты (6) и закрепите механизм (4) внутри корпуса. Установите раму (3) поверх зафиксированного механизма (4). Установите крышку розетки (2) внутри рамы (3) и завершите монтаж путем зажатия винта крышки (1).



ТЕХНИЧЕСКИЕ ХАРАКТЕРИСТИКИ

• 16 AX, 250 В ~
• Монтаж с винтовым соединением / быстрое соединение
Сечения соединительного медного кабеля, используемые для подключения в розетке на основании соответствующих стандартов:

Установленный электроток	Номинальное сечение	Максимальный диаметр провода
16 А	1,5 mm ² - 2,5 mm ²	2,13 mm

- 1- Винт крышки
- 2- Крышка
- 3- Рамка
- 4- Механизм
- 5- Захват
- 6- Заершенный винт

Изображение продукта Розетка

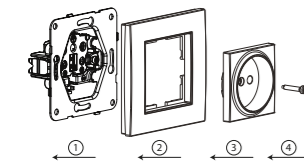
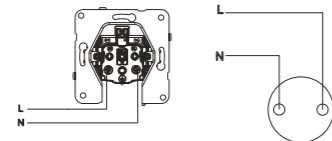


Диаграмма цепи и схема подключения



Изображение продукта Розетка с заземлением

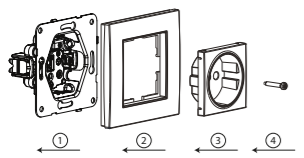
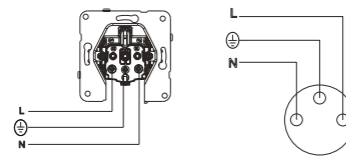


Диаграмма цепи и схема подключения



Panasonic

Изображение продукта Розетка защ.штор.заземл.с крышк

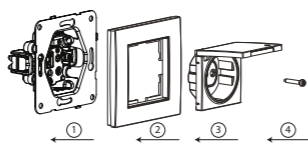
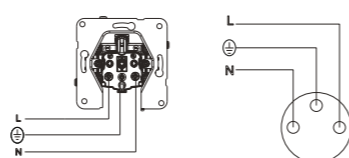


Диаграмма цепи и схема подключения



Изображение продукта Розетка заштитн.шторк

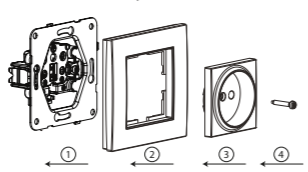
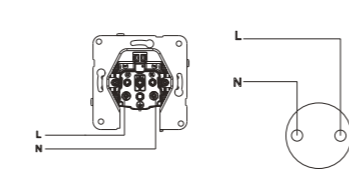


Диаграмма цепи и схема подключения



Изображение продукта Розетка защ.штор.с заземл.

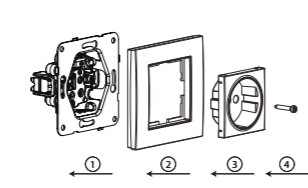
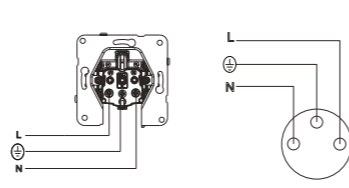


Диаграмма цепи и схема подключения



Изображение продукта Розетка защ.шт.земл(фр.тип)

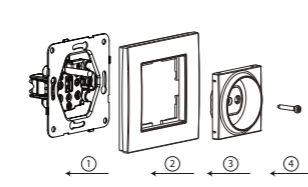
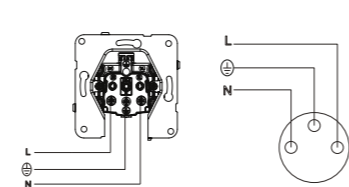


Диаграмма цепи и схема подключения



Изображение продукта Розетка защ.шт.земл (фр.тип). крышк

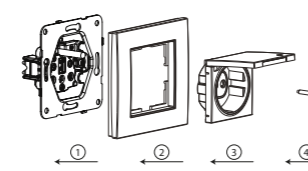
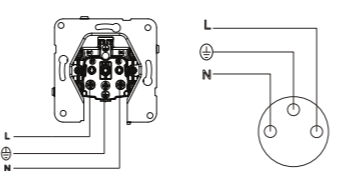


Диаграмма цепи и схема подключения



Panasonic

Изображение продукта Розетка двойная

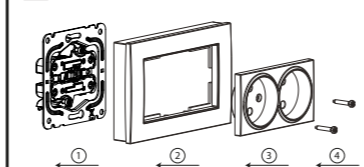
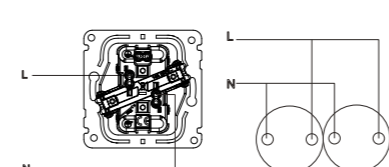


Диаграмма цепи и схема подключения



Изображение продукта Розетка двойная с заземлением

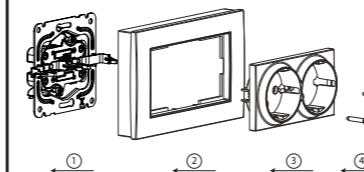
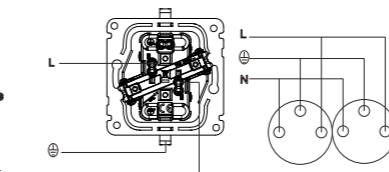


Диаграмма цепи и схема подключения



Изображение продукта Розетка двойная с з/ш,

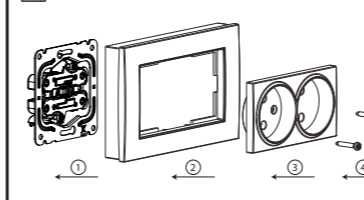
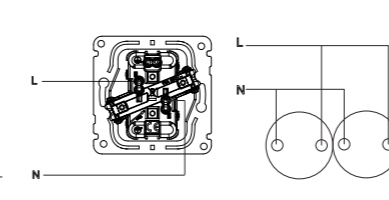


Диаграмма цепи и схема подключения



Изображение продукта Розетка 2-я защ.шт.земл(фр.тип)

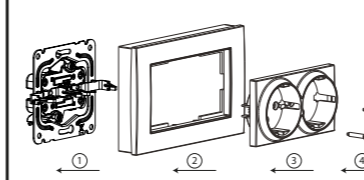
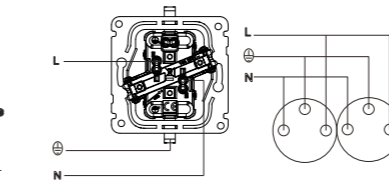


Диаграмма цепи и схема подключения



Изображение продукта Розетка защ.шт.земл (фр.тип). крышк

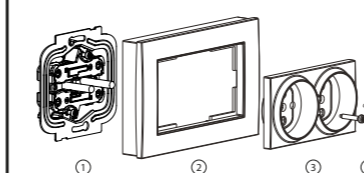
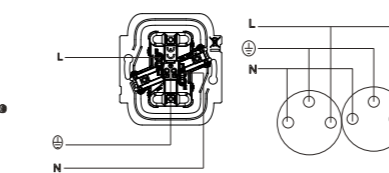


Диаграмма цепи и схема подключения



Panasonic

ГАРАНТИЙНЫЕ УСЛОВИЯ

- Гарантийный срок начинается с момента доставки продукции, для механических изделий - 5 лет.
- Гарантия распространяется на неисправности, возникающие ввиду производственных дефектов в течение гарантийного срока.
- Гарантийные обязательства распространяются на весь товар, включая все его части. В случае выявления дефекта товара потребитель имеет право воспользоваться одним из нижеуказанных прав потребителя, указанных в статье 11 Закона № 6502 О правах потребителя:
 - a- Отказаться от договора,
 - b- Потребовать снижения продажной цены товара,
 - c- Потребовать бесплатный ремонт,
 - d- Потребовать замены проданное товара на исправный товар
- В случае если потребитель из указанных прав избирает право на выполнение бесплатного ремонта, продавец обязан выполнить ремонт или привлечь сторонние организации для выполнения ремонта товара без требования стоимости замененных частей или других расходов, вне зависимости от наименования. Потребитель имеет право потребовать выполнение бесплатного ремонта от производителя или экспортера. Продавец, производитель и экспортер несут солидарную ответственность за использование данного права потребителем.
- В случае если, несмотря на использование потребителем права на бесплатный ремонт, в связи с товаром возникает:
 - Повторная неисправность в течение гарантийного срока;
 - Превышение максимального срока, необходимого для ремонта;
- В случае уведомления о заключении авторизованной техслужбы, продавца, производителя или экспортера о невозможности ремонта, выполняется возврат стоимости товара потребителю, потребитель имеет право потребовать снижения стоимости пропорционально дефекту или, если возможно, замену дефектного товара на качественный товар. Продавец не имеет право отказать в требовании потребителя. В случае не выполнения требования потребителя, продавец, производитель и экспортер несут солидарную ответственность.
- Ремонт товаров не может превышать 20 рабочих дней. Данный срок начинается со дня поступления в техслужбу или продавцу уведомления об неисправности товара, если действителен гарантийный срок товара, или со дня сдачи товара в техслужбу, если гарантийный срок не действителен. В случае если неисправность товара не устраняется в течение 10 дней, производитель или импортер товара обязан представить потребителю аналогичный продукт на срок до завершения ремонта неисправного продукта. Гарантийный срок продлевается на срок, затраченный на ремонт товара в течение гарантийного срока.
- Несоблюдение положений по эксплуатации товара, указанные в Руководстве по эксплуатации, эксплуатация с нарушением указанного напряжения, тока и условий окружающей среды, повреждение кабельных соединений по вине потребителя, кроме того, неисправность продукта в результате пожара, наводнения, землетрясения, поражений молнией и подобных природных катастроф, не включены в гарантийное обеспечение.
- Потребитель имеет право обратиться в арбитражную комиссию или суд по защите прав потребителя по всем разногласиям, возникающим в связи с использованием потребителем прав, вытекающих из гарантийного обеспечения.
- В случае если продавец не обеспечивает данный документ гарантийного обеспечения, потребитель имеет право обратиться в Главную дирекцию рыночного контроля и защиты прав потребителей Министерства торговли и таможен.

ПРЕДУПРЕЖДЕНИЕ

- Перед началом монтажа убедитесь, что отключено электропитание.
- Подключение и монтаж электроприборов должны выполняться только квалифицированными техническими сотрудниками.
- Компания не несет какой-либо ответственности в отношении аварий, несчастных случаев или ущерба, возникшего в результате ремонта и монтажа продукта неквалифицированными лицами
- Очистку кнопок, крышки и рамки продукта выполняйте при помощи сухой или слегка влажной тряпки. Категорически запрещается использовать алкоголь, одеколон, мощные средства и другие химические вещества. Не выполняйте влажную очистку продукта, находящегося под напряжением, и предупреждайте попадание воды в продукт.
- При окраске поверхности, на которой установлен продукт, снимите рамки и крышку продукта и обеспечьте защиту от попадания краски.
- Во время транспортировки и перемещения продукта обеспечьте защиту от влажных или мокрых вред.
- Продукт предназначен для использования только во внутренних помещениях.

Panasonic и окружающая среда

Panasonic осознает свой вклад в обеспечении устойчивых условий жизни, основанных на балансе человеческой деятельности и природы. Благодаря постоянным инновациям и разработкам НИОКР на всех этапах создания продукта, начиная с разработки продукта, компания обеспечивает использование материалов и технологий, не оказывающих негативное влияние на окружающую среду как на стадии производства, так и на стадии потребления. Компаниями используются соответствующие меры для обеспечения более продуктивного использования энергетических и природных ресурсов.

Данный символ указывает, что электрические и электронные приборы должны собираться отдельно.

Отдел Связей с клиентами компании Panasonic

Уважаемые клиенты, Мы верим в то, что важно предоставлять не только качественную продукцию, но и качественные услуги. Пост понадобится поддержка для приобретенной продукции, вы можете позвонить на номер по обслуживанию к 444 8 456

Panasonic Electric Works Elektrik San.ve Tic. A.Ş.
Abdurrahmangazi Mah. Ebubekir Cad. No: 44
34887 Sancaktepe / Istanbul / Турция
Тел.: +90 216 564 55 55 Факс: +90 216 564 55 44

ГОРЯЧАЯ ЛИНИЯ
444 8456
ewtr.panasonic.com
info@tr.panasonic.com