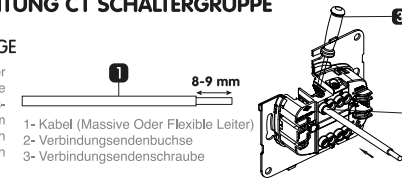


Panasonic

BEDIENUNGSANLEITUNG C1 SCHALTERGRUPPE

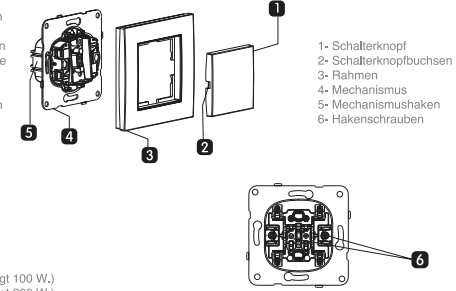
Verschraubungsverbindung Kabelmontage

Die Kabel (1) längs 8-9 mm abstreifen, so dass kein blanker Leitungsabschnitt im offenen Bleit und den Leiterabschnitt in die Anschlussbuchse (2) durch Lockern der Verbindungsschraube (3) platzieren. Die Kabelmontage nach dem Platzieren des Kabels in die Verbindungsbuchse (2) durch Festziehen der Schraube (3) abschließen. Durch Bewegen des Kabels sicherstellen, dass es fest sitzt.



Montageart

Die Vorrichtung (4) wird durch Lockern der Schrauben (6) in das Gehäuse platziert. Die Vorrichtung (4) wird durch gleichmäßiges Festziehen der Klemmschrauben (6) ins Gehäuse befestigt. Der Rahmen (3) wird auf die befestigte Vorrichtung (4) gesteckt. Das Schlüsselgehäuse (2) wird so ausgerichtet, dass es gegenüber liegt und wird dann durch Drücken versenkt und somit die Montage abgeschlossen.



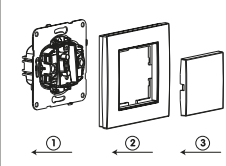
Technische Eigenschaften

- 10 A, 250 V -, (Für 10A LED / CFL-Lampenlast beträgt 100 W.)
- 16 A, 250 V -, (Für 16A LED / CFL-Lampenlast beträgt 200 W.)
- Montagetyp - Schraubverbindung

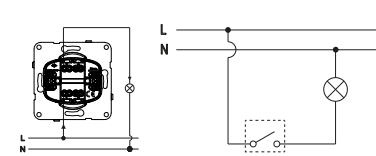
Kupferkabelquerschnitt für Steckdoseverbindungen gemäß den entsprechenden Normen:

Nennstrom	Verwendbare Leiterquerschnitte (mm²)		Schraublose (Schraubklappung)		Schraubschlüssel	
	Schraubtieft (Schraubenschlüssel) Für Schlüssel	Für Schraubenschlüssel	Größter Leiterdurchmesser (mm)	Größter Biegeleiterdurchmesser (mm)	Größter Leiterdurchmesser (mm)	Größter Biegeleiterdurchmesser (mm)
10 A	1 - 2,5	1 - 2,5	2,13	Nicht benutzt	2,13	2,13
16 A	1,5 - 2,5	1,5 - 4	2,13	Nicht benutzt	2,72	2,72

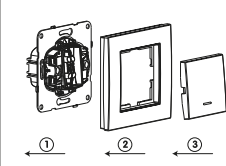
Produktbild des Schalters



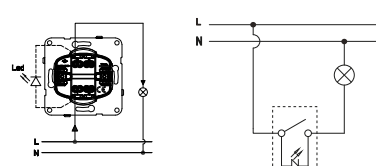
Schaltung und Schaltplan



Produktbild des beleuchteten Schalters



Schaltung und Schaltplan

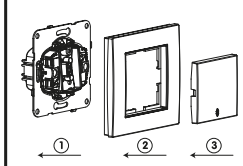


Betriebsprinzip

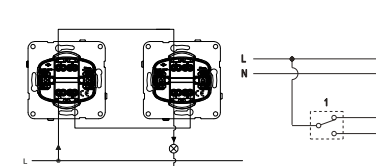
Es sorgt für die Steuerung einer Lampe oder Lampengruppe von einem Punkt.

Panasonic

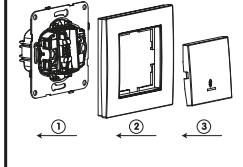
Produktbild des Vavien



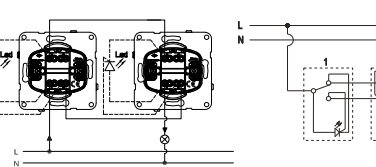
Schaltung und Schaltplan



Produktbild der beleuchteten Vavien



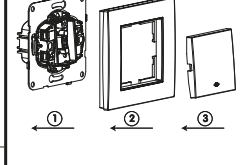
Schaltung und Schaltplan



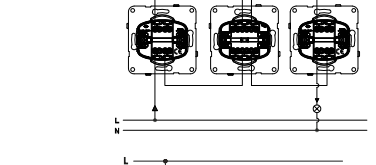
Betriebsprinzip

Eine Lampe oder Lampengruppe wird von zwei verschiedenen Punkten gesteuert.

Produktbild des Permutatoren



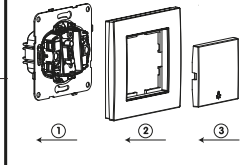
Schaltung und Schaltplan



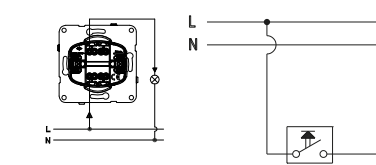
Betriebsprinzip

Das Umstellgerät ermöglicht die Steuerung von einer Lampe oder Lampengruppe aus mehr als zwei Stellen.

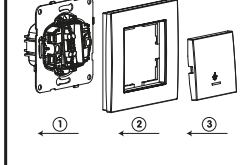
Produktbild des Light



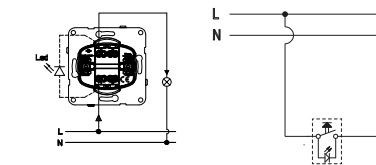
Schaltung und Schaltplan



Produktbild des beleuchteten Light



Schaltung und Schaltplan

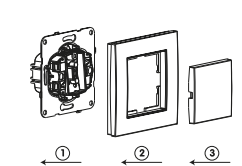


Betriebsprinzip

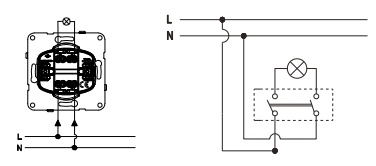
Wird für die Steuerung einer oder mehreren Lampe, gesteuert von einer oder mehreren Stellen eingesetzt.

Panasonic

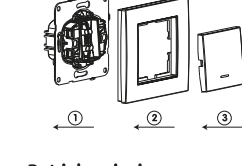
Produktbild des zweipoligen Schalters



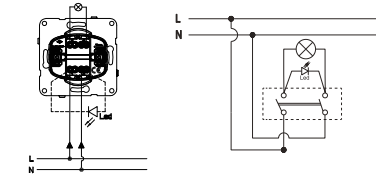
Schaltung und Schaltplan



Produktbild des zweipoligen beleuchteten Schalters



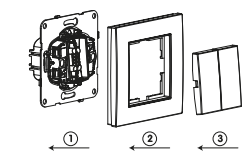
Schaltung und Schaltplan



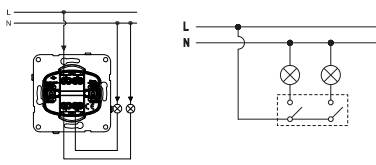
Betriebsprinzip

Zwei unterschiedliche Lampen oder Lampengruppen werden gemeinsam gesteuert.

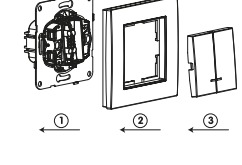
Produktbild des Serienausschalter



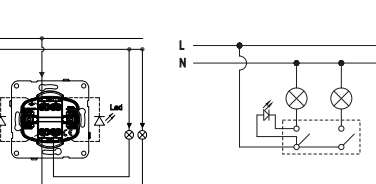
Schaltung und Schaltplan



Produktbild des Serienausschalter, beleuchtet



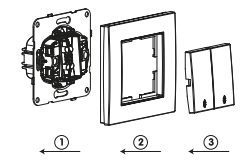
Schaltung und Schaltplan



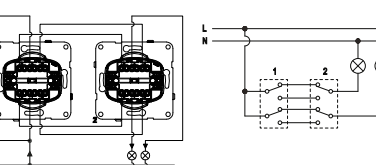
Betriebsprinzip

Steuert zwei separate Lampen oder Lampengruppen aus der gleichen Stelle.

Produktbild des Serienwechschalter



Schaltung und Schaltplan

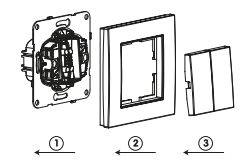


Betriebsprinzip

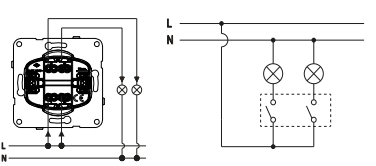
Steuert zwei separate Lampen oder Lampengruppen aus der gleichen Stelle.

Panasonic

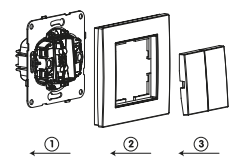
Produktbild des Doppel-Ausschalter



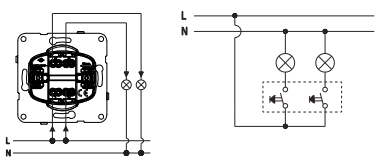
Schaltung und Schaltplan



Produktbild des Doppeltaster



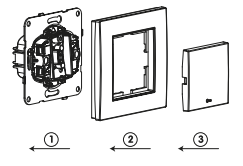
Schaltung und Schaltplan



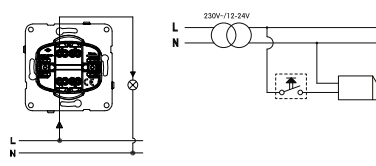
Betriebsprinzip

Steuert zwei separate Lampen oder Lampengruppen unabhängig voneinander.

Produktbild des Taster mit Schlüsselssymbol



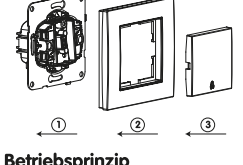
Schaltung und Schaltplan



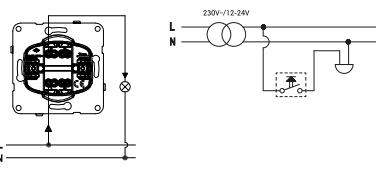
Betriebsprinzip

Steuert die Türklingel.

Produktbild des Taster mit Glockensymbol



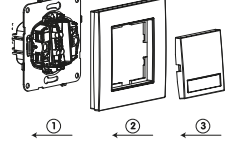
Schaltung und Schaltplan



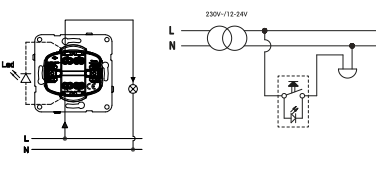
Betriebsprinzip

Steuert die Türklingel.

Produktbild des Taster mit Beschriftungsetikett



Schaltung und Schaltplan

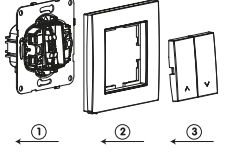


Betriebsprinzip

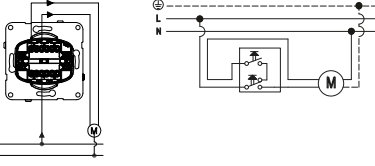
Steuert die Türklingel.

Panasonic

Produktbild des Jalousietaster



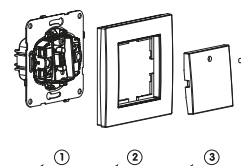
Schaltung und Schaltplan



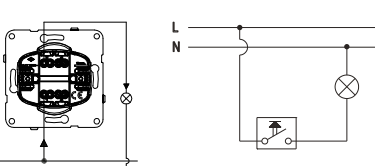
Betriebsprinzip

Wechselt die Drehrichtung der Jalousie-Motoren und steuert somit die Jalousie nach oben und nach unten.

Produktbild des Notauslösetaster mit Schnur



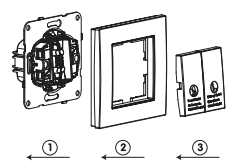
Schaltung und Schaltplan



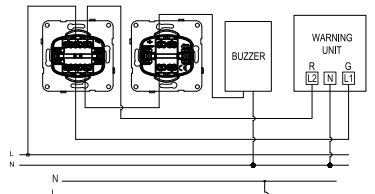
Betriebsprinzip

Es sorgt für die Steuerung einer Lampe oder Lampengruppe von einem Punkt.

Produktbild des total DND/MUR Schalter, Wippe



Schaltung und Schaltplan



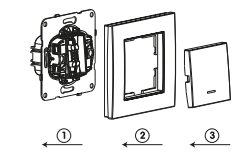
Produktbild des beleuchteten Schalter Neutral



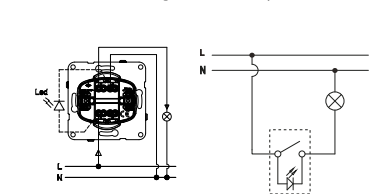
Schaltung und Schaltplan



Produktbild des beleuchteten Schalter Neutralsteuerung



Schaltung und Schaltplan



Panasonic

GARANTIEBEDINGUNGEN

- Die Garantieleistung beginnt ab dem Lieferdatum und ist für 2 Jahre gültig.
- Die Garantie umfasst die Schäden innerhalb der Garantiedauer, die auf Produktionsfehler zurückzuführen sind.
- Sämtliche Teile dieses Produktes liegen im Garantieumfang. Im Fall, dass das Produkt Mängel vorweist, kann der Verbraucher lt. dem 11 Artikel der Gesetz-Nr. 6502 des Verbraucherschutzgesetzes von folgenden Rechten Gebrauch machen:
 - a- Den Vertrag auflösen;
 - b- Rabatt auf den Verkaufspreis verlangen;
 - c- Eine kostenlose Reparatur beantragen;
 - d- Den Austausch mit einem mangelbeeren Produkt verlangen.
- Sollte der Verbraucher vom Recht der kostenlosen Reparatur Gebrauch machen, ist der Händler verpflichtet ohne eine Vergütung für Arbeitskosten, Ersatzkosten oder Kosten unter irgendeinem anderen Namen die Reparatur durchzuführen oder durchführen zu lassen. Der Verbraucher kann vom Reparaturrecht gegenüber dem Hersteller oder Importeur machen. Händler, Hersteller und Importeure sind von der Ausübung dieses Rechts gemeinsam verantwortlich.
- Wenn der Verbraucher von seinem Recht auf kostenlose Reparatur Gebrauch macht und das Produkt:
 - innerhalb der Garantiedauer nochmals einen Mangel vorweist;
 - die Reparatur die maximale Reparaturfrist überschreitet
- Sollte von der autorisierten Servicestelle, dem Händler, dem Hersteller oder Importeur ein Bericht erstellt werden, dass eine Reparatur nicht möglich sei, kann der Verbraucher die Rückerstattung des Produktwerts.
- Ein Rabatt in Höhe des Mangels oder falls möglich den Umtausch mit einem gleichwertigen Produkt ohne Mängel beantragen. Der Händler darf den Antrag des Verbrauchers nicht abschlagen. Von einer Nichterfüllung dieser Forderung haften der Händler, Hersteller und Importeur gesamtschuldnerisch.
- Die Reparatur des Guts darf 20 Werkstage nicht überschreiten. Diese Dauer beginnt innerhalb der Garantiefrist ab Eingang der Mitteilung bei der autorisierten Servicestelle oder beim Händler, nach der Garantiefrist ab dem Eingang des Produkts bei der autorisierten Servicestelle oder beim Händler. Sollte der Mangel der Ware nicht innerhalb 10 Werktagen behoben werden, wird der Hersteller oder Importeur bis zur Behebung des Mangels dem Verbraucher ein Produkt mit ähnlichen Eigenschaften zur Verfügung stellen. Sollte das Produkt innerhalb der Garantiefrist Mängel vorweisen wird die Reparaturdauer der Garantiefrist zugefügt.
- Sollte ein Mangel des Produkts aufgrund einer Missachtung der Bedienungsanleitung, der angegebenen Spannung, Strom und Umgebungsbedingungen durch den Verbraucher auftreten und bei Mängel aufgrund von Feuer, Überschwemmung, Blitzschlag u. Ä. Katastrophen liegt dies nicht im Umfang der Garantieleistung.
- Der Verbraucher kann bei Unstimmigkeiten im Zusammenhang der Nutzung von seinem Garantierecht bei der Verbraucherschiedsstelle oder Verbraucherschiedsgericht in seinem Wohnort aufsuchen.
- Sollte der Händler den Garantiechein nicht aushängen kann der Verbraucher sich beim Zoll- und Handelsministerium, die Generaldirektion für Verbraucherschutz und Marktüberwachung melden.

WARNUNG

- Vor der Montage stellen Sie bitte sicher, dass das Gerät ausgetestet ist.
- Die Anschlüsse und Montagen von elektrischen Geräten dürfen nur von Personal mit Eignungszertifikat durchgeführt werden.
- Für Mängel, Unfälle und Verluste, die Montagen und Eingriffen von Personen, die nicht im Besitz eines Fähigkeitszeugnisses sind, auftreten wird keinerlei Verantwortung übernommen.
- Die Reinigung des Produkts wie Drehknopf, Abdeckung und Rahmen mit einem trockenen oder leicht befeuchteten Tuch durchführen. Auf keinen Fall Alkohol, alkohohaltige Flüssigkeiten u. Ä. Chemikalien verwenden. Während das Produkt am Strom angeschlossen ist, nicht mit einem feuchten Tuch reinigen und die Berührung mit Wasser vermeiden.
- Sollte die Oberfläche, an die das Produkt angeschlossen ist gestrichen werden, bewahren Sie das Produkt zusammen mit Deckel und Rahmen auf.
- Beim Tragen und während des Transports halten Sie das Produkt von feuchten und nassen Umgebungen fern.
- Nur für den Gebrauch im Innenbereich.

Panasonic und Umwelt

Als Panasonic, sind wir uns der Notwendigkeit eines ausgewogenen Verhältnisses zwischen Mensch und Natur für nachhaltiges Leben, bewusst. Wir bevorzugen aufgrund unserer ständigen Innovation und F&E-Studien, beginnen bei der Gestaltung bis zur Herstellung und Anwendung, Materialien und Technologien die die Umwelt nicht negativ beeinträchtigen einzusetzen. Wir treffen sämtliche Maßnahmen um die Energie- und Naturquellen so effizient wie möglich zu nutzen.

Dit symbol geeft aparte afvalinzameling van elektrische en elektronische apparatuur aan.

Panasonic Kundenbetreuung

Sehr geehrter Kunde, Wir sind davon überzeugt, dass eine qualitativ hochwertige Service genauso wichtig wie qualitativ hochwertiger Produkte ist. Wenn Sie Hilfe bei unseren Produkten benötigen, können Sie sich gerne unter der Telefonnummer 444 8 456 an Panasonic Kundendienst wenden.

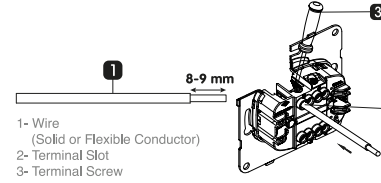
Panasonic Electric Works Elektrik San,ve Tic. A.Ş.
Abdurrahmangazi Mah. Ebu Bekir Cad. No: 44
34887 Sancaktepe / Istanbul / Türkei
T: 0(216) 564 55 55 F: 0(216) 564 55 44

HOTLINE
444 8456
ewtr.panasonic.com
info@tr.panasonic.com

C1 SWITCH GROUP USER MANUAL

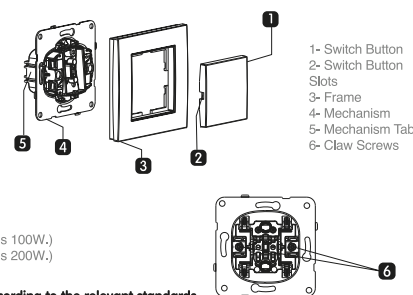
SCREW TERMINAL - WIRING

Strip the wire for (1) 8-9 mm so that the conductor part does not remain exposed and insert the conductor part to the terminal slot (2) by loosening the terminal screw (3). After the wire is placed into the terminal slot (2), tighten the terminal screw (3) to complete the wiring. By rotating the wire, ensure that it's securely inserted in its place.



INSTALLATION

Place the mechanism (4) into the case by loosening the claw screws (6). Tighten the claw screws (6) proportionally and secure the mechanism (6) in the case. Place the frame (3) on the secured mechanism (4). Press and place the switch button slots (2) as to align with and complete the installation.



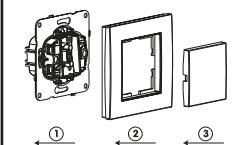
TECHNICAL SPECIFICATIONS

- 10 A, 250 V ~, (For 10A; Rated LED/CFL Lamp load is 100W.)
- 16 A, 250 V ~, (For 16A; Rated LED/CFL Lamp load is 200W.)
- Screw terminal

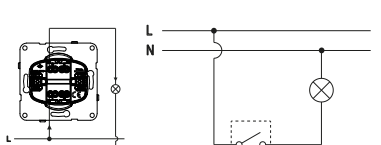
Copper wire sections used for socket connections according to the relevant standards.

Rated Current of Switch	Cross-sectional area of Conductors (mm²)	Switches with screwless type (quick connection terminal)	Switches with screw-type terminals
10 A	1-2.5	Largest diameter of flexible conductor (mm)	Largest diameter of flexible conductor (mm)
16 A	1.5-2.5	2.13	2.13
		2.13	2.22

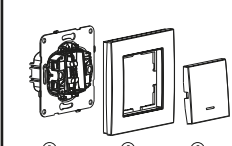
Switch Product Image



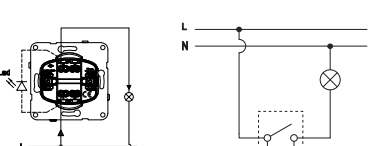
Circuit and Wiring Diagram



Illuminated Switch Product Image



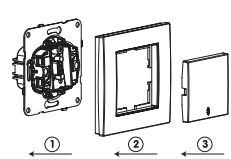
Circuit and Wiring Diagram



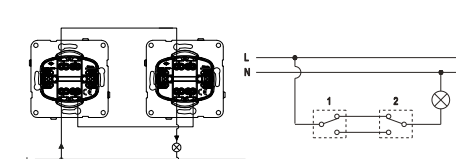
Operating Principle

Enables that a lamp or a lamp group is controlled from a point.
Note: In case the load to be controlled by the product is a load generating in-rush like LED lamp and CFL lamp, please read the warnings part.

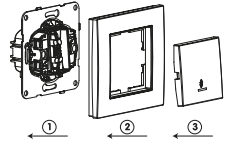
Two Way Switch Product Image



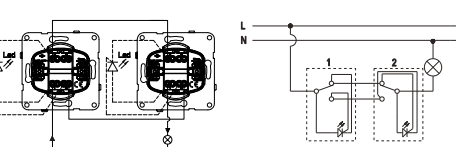
Circuit and Wiring Diagram



Illuminated Two Way Switch Product Image



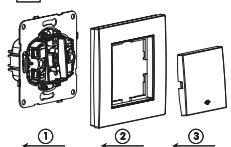
Circuit and Wiring Diagram



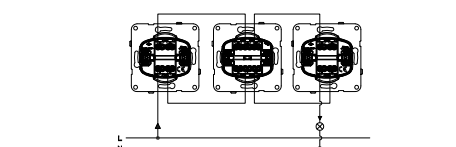
Operating Principle

Controls a lamp or a lamp group from two separate points.
Note: In case the load to be controlled by the product is a load generating in-rush like LED lamp and CFL lamp, please read the warnings part.

Intermediate Switch Product Image



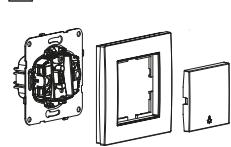
Circuit and Wiring Diagram



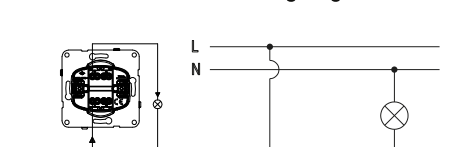
Operating Principle

Permutator enables that a lamp or a lamp group is controlled from more than two separate points

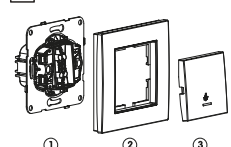
Push Button Product Image



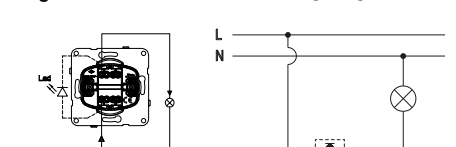
Circuit and Wiring Diagram



Illuminated Push Button Product Image



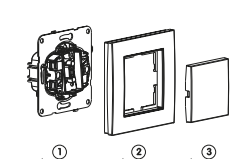
Circuit and Wiring Diagram



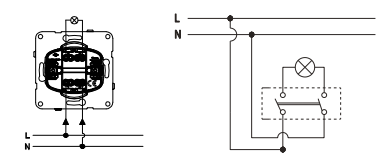
Operating Principle

Provides control signals for external triggering circuits such as staircase timer, motion sensor or automation systems.
Note: In case the load to be controlled by the product is a load generating in-rush like LED lamp and CFL lamp, please read the warnings part.

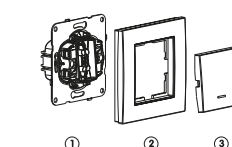
Two-Pole Switch Product Image



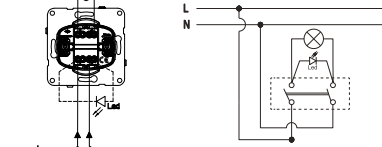
Circuit and Wiring Diagram



Illuminated Two-Pole Switch Product Image



Circuit and Wiring Diagram

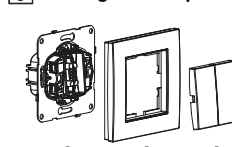


Operating Principle

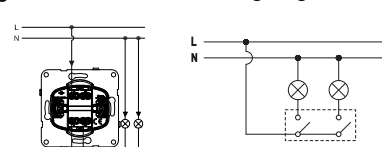
Switches 2 connected poles at the same time and allows phase and neutral to be disconnected together.

Note: In case the load to be controlled by the product is a load generating in-rush like LED lamp and CFL lamp, please read the warnings part.

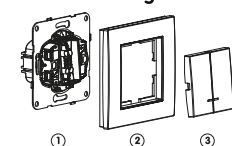
2-Gang One-Way Switch Product Image



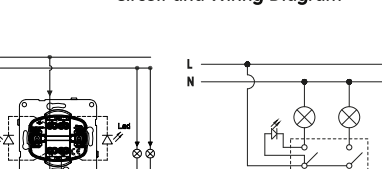
Circuit and Wiring Diagram



Illuminated 2-Gang One-Way Switch Product Image



Circuit and Wiring Diagram

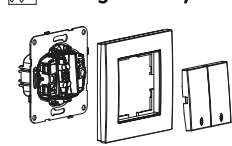


Operating Principle

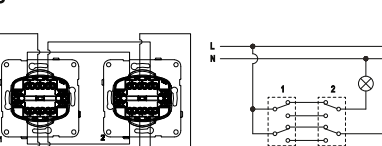
Controls two separate lamps or lamp group from the same point.

Note: In case the load to be controlled by the product is a load generating in-rush like LED lamp and CFL lamp, please read the warnings part.

2-Gang Two-Way Switch Product Image



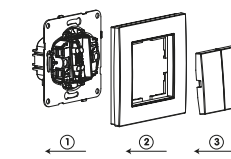
Circuit and Wiring Diagram



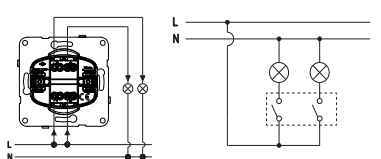
Operating Principle

Controls two separate lamps or lamp group from the same point.

Double One-Way Switch Product Image



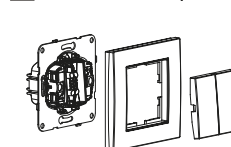
Circuit and Wiring Diagram



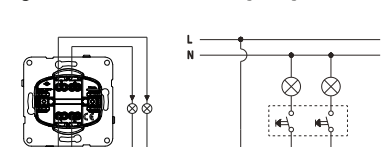
Operating Principle

Controls two separate lamps or lamp group independently from each other.

Double One-Way Push Button Product Image



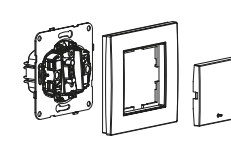
Circuit and Wiring Diagram



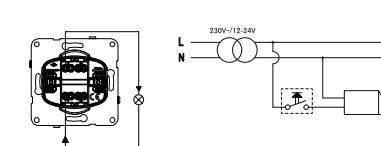
Operating Principle

Provides control signals for external triggering circuits such as staircase timer, motion sensor or automation systems.

Push Button With Key Symbol Product Image



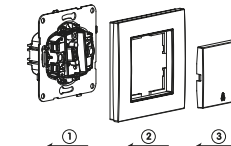
Circuit and Wiring Diagram



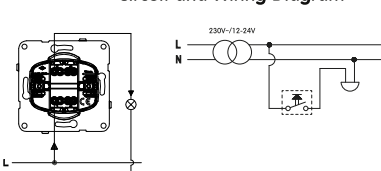
Operating Principle

Controls the door bell.

Push Button With Bell Symbol Product Image



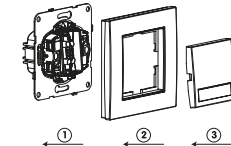
Circuit and Wiring Diagram



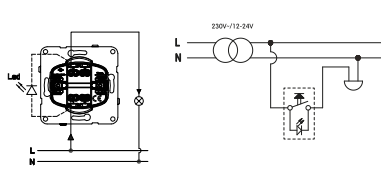
Operating Principle

Controls the door bell.

Illuminated Push Button with Bell Symbol Product Image



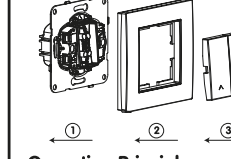
Circuit and Wiring Diagram



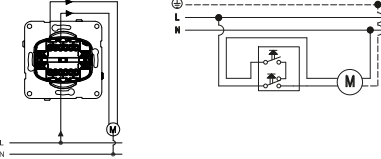
Operating Principle

Controls the door bell.

Shutter Control, Push Button Product Image



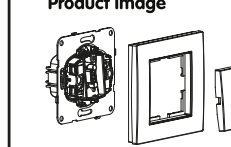
Circuit and Wiring Diagram



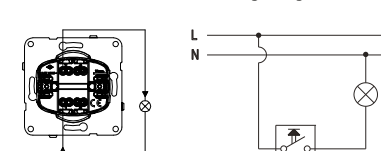
Operating Principle

Changes the direction of rotation of the shutter engines and controls the upwards and downwards movement of the shutter.

Emergency Push Button with Cord Product Image



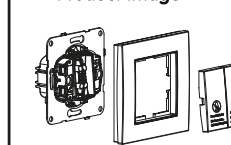
Circuit and Wiring Diagram



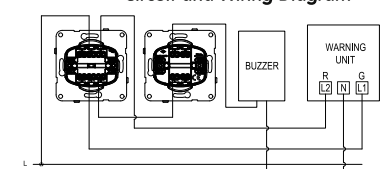
Operating Principle

Enables that a lamp or a lamp group is controlled from a point.

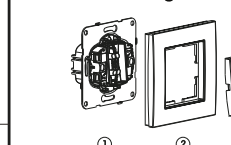
Hotel DND/MUR Switch, Rocker Product Image



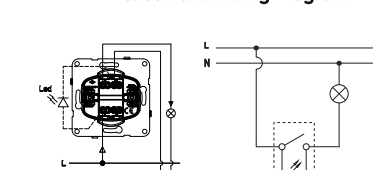
Circuit and Wiring Diagram



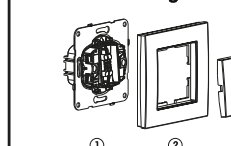
Illuminated Switch Neutral Product Image



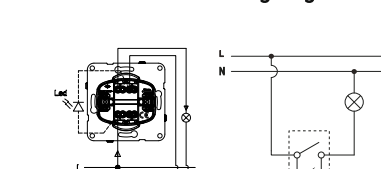
Circuit and Wiring Diagram



Illuminated Switch Neutral Control Product Image



Circuit and Wiring Diagram



WARRANTY CONDITIONS

- Warranty period starts as of the delivery date of the product and it is 2 years.
- Warranty covers the malfunctions likely to occur due to the manufacturing defects of the product and within the warranty period.
- The product including all of its parts is under warranty as a whole. If the product turns out to be defective, the consumer can use one of the following rights stipulated in Article 11 of Consumer Protection Law no. 6502.
 - a- Withdrawal from the contract
 - b- Demanding discount from sales fee
 - c- Demanding free repair.
 - d- Demanding the replacement of the sold one with a fungible one free from defects.
- In case the consumer chooses the right of free repair among those rights; the dealer is obliged to repair the product or have the product repaired without claiming any fee under the name of replaced part fee, labor cost or for any other reasons. The consumer can also use the right of free repair against the manufacturer or exporter. The dealer, manufacturer and exporter are jointly and severally liable for the usage of this right by the consumer.
- In case the consumer uses the right of free repair and if the product
 - falls within the warranty period again and
 - the maximum period required for the repair is exceeded and
 - Authorized service station, dealer, manufacturer or exporter state that it's not possible to repair the product in a report, the consumer can demand the return of the product fee;
- free discount at the ratio of the defect or the replacement with the one free of defects, if possible, from the dealer. The dealer can not reject the demand of the consumer. In case this demand is not met, the dealer, manufacturer and exporter shall jointly and severally be held responsible.
- The repair period of the product can not exceed 20 business days. This period starts on the notification of the failure on the product to the authorized service station or the dealer within the warranty period and from the date of delivery of the product to the authorized service station out of warranty period. In case of not eliminating the product malfunction within 10 business days, manufacturer or importer is obliged to dedicate another product with similar characteristics to the use of the consumer until the completion of the product repair. In case the product fails within the warranty period, elapsed time is added to the warranty period.
- Usage of the product contrary to the rules stipulated in user's manual, operating out of determined voltage, current and environmental conditions, damage on the cable connection due to the user's fault and failure of the product due to the facts arising from the fire, flood, earthquake, lightning and similar disasters are not under warranty.
- The consumer can apply to the arbitration committee for consumers or the consumer court where the consumer operations are made or in the residential area for the disputes to be occurred regarding the usage of the rights arising from the warranty.
- In case the dealer doesn't provide this certificate of warranty, the consumer can apply to the General Directorate of Consumer Protection and Market Surveillance of Ministry of Customs and Trade.

WARNING

- Ensure that the power is cut off before the assembly of the products
- Connection and assembly of the electrical devices should be carried out only by the technical personnel having certificate of competency.
- No responsibility is assumed for the entire of the malfunction, accident and loss arising from the assembly or interference of the persons not having the competency certificate.
- Use dry or slightly damp cloth to clean the buttons, cover and frame of the product. Never use alcohol, cologne, detergent or other similar chemicals for cleaning. Do not perform wet cleaning do not contact the product with water when the product is energized.
- In case the surface to which the product is connected is dyed, store the product by removing its cover and the frames.
- Keep the product away from the damp or wet environment during the transportation and shipping.
- It is intended for indoor use only.

Panasonic and Environment

As Panasonic, we are aware of the contribution of a balanced relation established between human and nature to the sustainable life. Thanks to our continuous innovation and R&D studies, we prefer materials and technologies that are not affecting the environment in a negative way during the production and usage of the products starting from the designing phase. We take necessary measures to use energy and natural sources in a more efficient way.

This symbol indicates separate collection of waste electrical and electronic equipment.

Panasonic Customer Relations

Dear Customer,
We believe in providing quality service to your as well as offering quality products. Therefore, you can call 444 8 456 to reach Panasonic customer relations for support regarding the products you purchased.

Panasonic Electric Works Elektrik San.ve Tic. A.Ş.
Abdurrahmangazi Mah. Ebubekir Cad. No: 44
34887 Sancaktepe / Istanbul / Turkey
T: 0(216) 564 55 55 F: 0(216) 564 55 44

HOTLINE
444 8456
ewtr.panasonic.com
info@tr.panasonic.com

Panasonic

С1 ИНСТРУКЦИЯ ПО ЭКСПЛУАТАЦИИ ПЕРЕКЛЮЧАТЕЛЯ СОЕДИНЕНИЕМ

МОНТАЖ КАБЕЛЯ В ВИНТОВЫЕ ЗАЖИМЫ

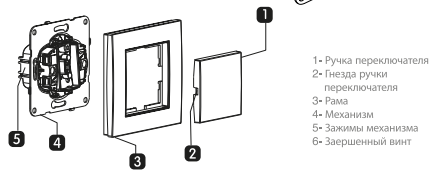
Снимите оболочку кабеля (1) на 8-9 мм. Ослабьте винт концевое соединения (3) и поместите провод в гнездо для соединения конца кабеля (2). После размещения соединительного конца кабеля в гнездо (2), завершите монтаж кабеля путем закрутки винта концевое соединения (3) путем приложения легкого усилия подвигайте кабель и убедитесь, что кабель прочно установлен в соединении.



- 1- Кабель (однопроволочный или многопроволочный)
- 2- Гнездо соединительного конца
- 3- Винт соединительного конца

СПОСОБ МОНТАЖА

Ослабьте завершенные винты (6) и установите механизм (4) внутри корпуса. Равномерно закрутите завершенные винты (6) и закрепите механизм (4) внутри корпуса. Установите рамку (3) поверх зафиксированного механизма (4). Установка и завершение монтажа выполняется путем легкого нажатия и соблюдения соответствия гнезд ручки переключателя (2).



- 1- Ручка переключателя
- 2- Гнезда ручки переключателя
- 3- Рамка
- 4- Механизм
- 5- Зажимы механизма
- 6- Завершённый винт

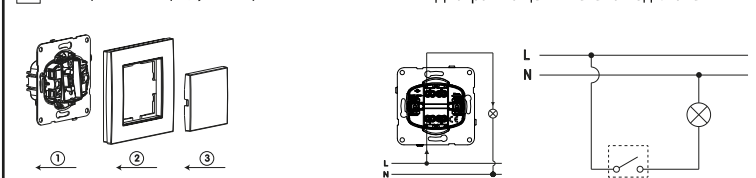
ТЕХНИЧЕСКИЕ ХАРАКТЕРИСТИКИ

- * 10 А, 250 В -, (для 10 А; нагрузка на светодиодную / CFL лампы составляет 100 Вт.)
- * 16 А, 250 В -, (для 16 А; нагрузка на светодиодную / CFL лампы составляет 200 Вт.)
- * Монтаж с винтовым соединением

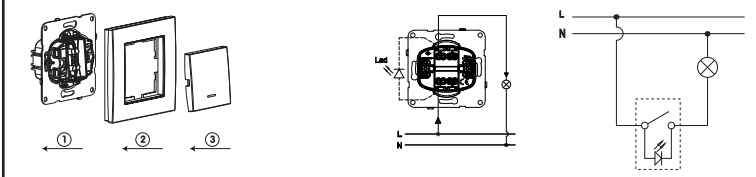
Сечения соединительного медного кабеля, используемые для подключения в розетке на основании соответствующих стандартов:

Номинальный ток	Поперечное сечение проводников, которые можно использовать (мм²)		Безвинтовые (быстроразъемные) клеммы		Гвинтовые клеммы	
	Безвинтовой (быстрое соединение) Для клеммы	Для гвинтовых клеммы	Наибольший диаметр оголенного или изолированного проводника (мм)	Наибольший диаметр изолированного проводника (мм)	Наибольший диаметр оголенного проводника (мм)	Наибольший диаметр изолированного проводника (мм)
10 А	1 × 2,5	1 × 2,5	2,13	На используется	2,13	2,13
16 А	1,5 × 2,5	1,5 × 4	2,13	На используется	2,72	2,72

Изображение продукта переключателя



Изображение продукта переключателя с подсветкой

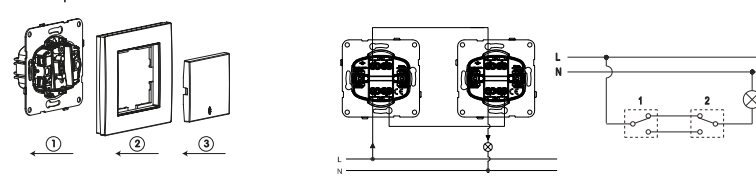


Принцип работы

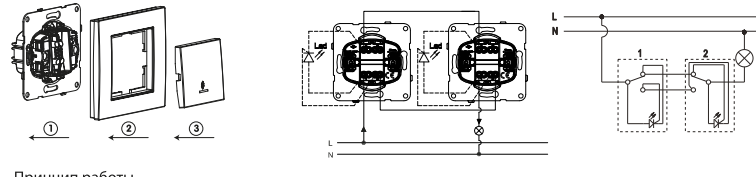
Обеспечивает управление из одной точки одной лампы или группы ламп.

Panasonic

Изображение продукта проходного переключателя



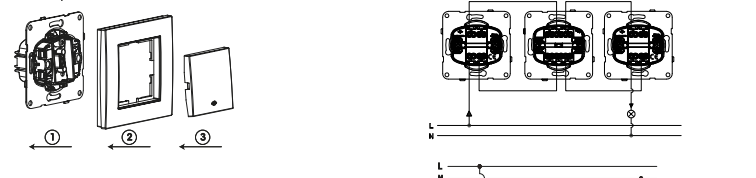
Изображение продукта проходного переключателя с подсветкой



Принцип работы

Управляет одной или группой ламп из двух отдельных точек.

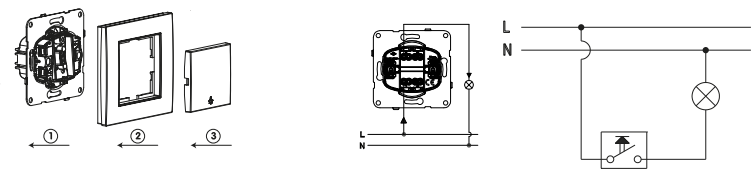
Изображение продукта выпрямительного переключателя



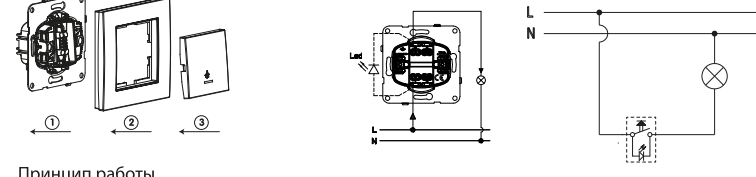
Принцип работы

Выпрямитель обеспечивает управление одной лампой или группой ламп из более чем двух мест.

Изображение продукта облегченного переключателя



Изображение продукта облегченного переключателя с подсветкой

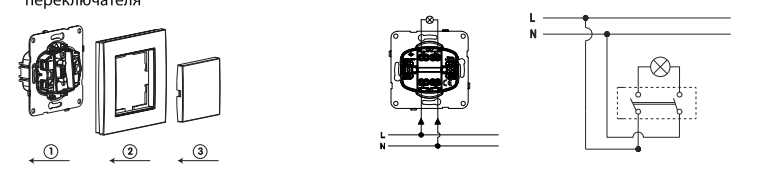


Принцип работы

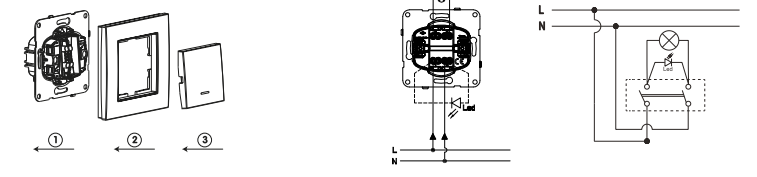
Применяется для контроля одной или более ламп из одной или более точек.

Panasonic

Изображение продукта двухполюсного переключателя



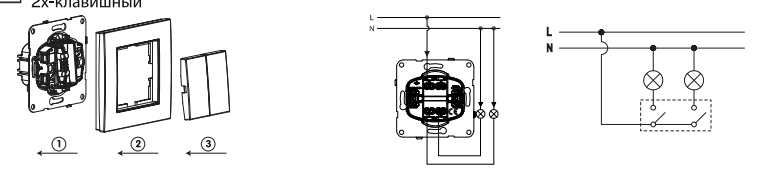
Изображение продукта двухполюсного переключателя с подсветкой



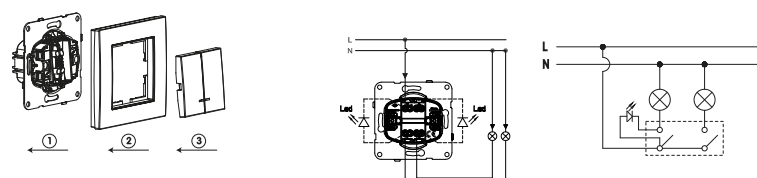
Принцип работы

Совместно управляет двумя отдельными лампами или группой ламп.

Изображение продукта Выключатель 2x-клавишный



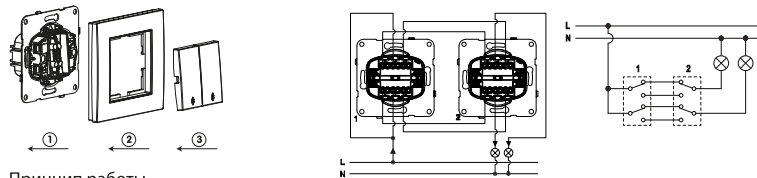
Изображение продукта облегченного переключателя 2x-клав с подсветкой



Принцип работы

Обеспечивает управление из одной точки двумя отдельными лампами или группами ламп.

Изображение продукта облегченного переключателя 2x-клав

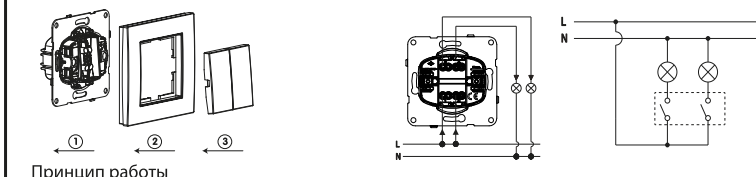


Принцип работы

Обеспечивает управление из одной точки двумя отдельными лампами или группами ламп.

Panasonic

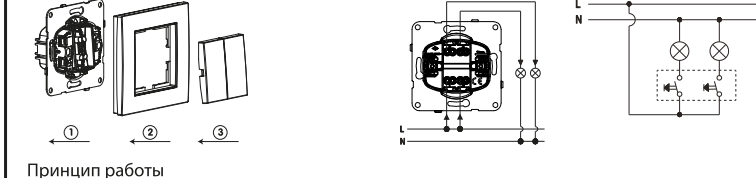
Изображение продукта Двойной выключатель



Принцип работы

Обеспечивает независимый контроль двумя отдельными лампами или группами ламп.

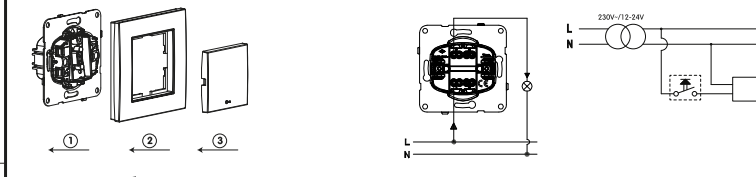
Изображение продукта облегченного переключателя с подсветкой



Принцип работы

Обособленно управляет двумя отдельными лампами или группой

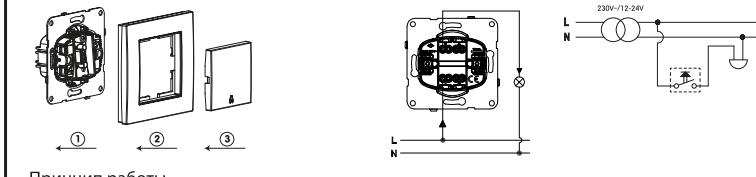
Изображение продукта Кнопка дверного замка



Принцип работы

Обеспечивает управление дверным замком.

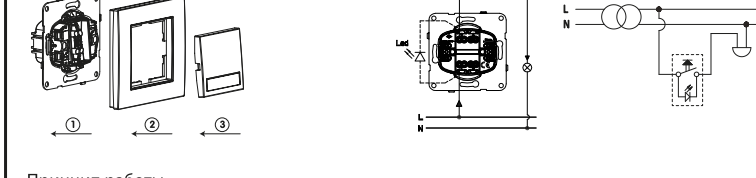
Изображение продукта Кнопка звонка



Принцип работы

Обеспечивает управление дверным звонком.

Изображение продукта Звонок с надписью инд.24В

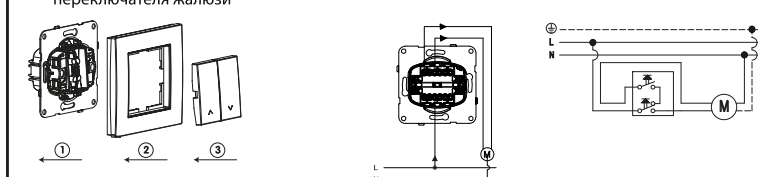


Принцип работы

Обеспечивает управление дверным звонком.

Panasonic

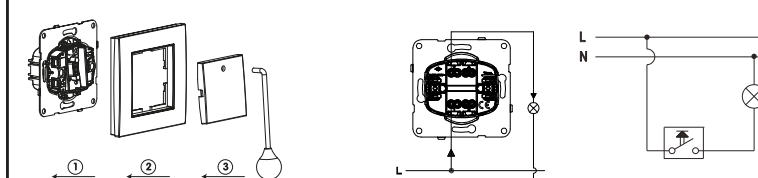
Изображение продукта однополюсного переключателя жалюзи



Принцип работы

Изменяет направление вращения двигателя жалюзи, управляет движением жалюзи вверх и вниз.

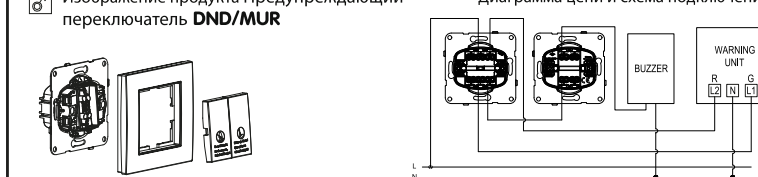
Изображение продукта переключателя экстренного вызова со шнуром



Принцип работы

Обеспечивает управление из одной точки одной лампы или группы ламп.

Изображение продукта Предупреждающий переключатель DND/MUR



Изображение продукта Нейтральный переключатель с подсветкой



Изображение продукта Переключатель нейтраль с подсветкой



Panasonic

ГАРАНТИЙНЫЕ УСЛОВИЯ

- Гарантийный срок начинается с момента доставки продукции, для механических изделий - 5 лет.
- Гарантия распространяется на неисправности, возникающие ввиду производственных дефектов в течение гарантийного срока.
- Гарантия обязательна в отношении всех товаров, включая все его части. В случае выявления дефекта товара потребитель имеет право воспользоваться одним из нижеуказанных прав потребителей, указанных в статье 11 Закона № 6502 О правах потребителей:

- а- Отказаться от договора,
- б- Потребовать снижения продажной цены товара,
- в- Потребовать замены бракованного товара на исправный товар.
- г- Потребовать бесплатного ремонта,
- д- Потребовать замены бракованного товара на исправный товар.

- В случае если потребитель из указанных прав избирает право на выполнение бесплатного ремонта, продавец обязан выполнить ремонт или привлечь сторонние организации для выполнения ремонта товара без требования стоимости замененных частей или других расходов, вне зависимости от наименования. Потребитель имеет право потребовать выполнение бесплатного ремонта от производителя или экспортера. Продавец, производитель и экспортер несут солидарную ответственность за использование данного права потребителем.
- В случае если, несмотря на использование потребителем права на бесплатный ремонт, в связи с товаром возникает:

- Повторная неисправность в течение гарантийного срока;
- Превышение максимального срока, необходимого для ремонта;
- В случае уведомления о заключении авторизованной текстурной, продавца, производителя или экспортера о невозможности ремонта, выполняется возврат стоимости товара потребителю,

- потребитель имеет право потребовать снижения стоимости пропорционально дефекту или, если возможно, замену дефектного товара на качественный товар. Продавец не имеет право отказать в требовании потребителя. В случае не выполнения требования потребителем, продавец, производитель и экспортер несут солидарную ответственность.
- Ремонт товаров не может превышать 20 рабочих дней. Данный срок начинается со дня поступления в текстурную или правую уведомления об неисправности товара, если действителен гарантийный срок товара, или со дня сдачи товара в текстурную, если гарантийный срок не действителен. В случае если неисправность товара не устраняется в течение 10 дней, производитель или экспортер товара обязан представить потребителю аналогичный продукт на срок до завершения ремонта неисправного продукта. Гарантийный срок продлевается на срок, затраченный на ремонт товара в течение гарантийного срока.

- Несоблюдение положений по эксплуатации товара, указанные в Руководстве по эксплуатации, эксплуатации с нарушением указанного напряжения, тока и условий окружающей среды, повреждение кабельных соединений по вине потребителя, кроме того, неисправность продукта в результате пожара, наводнения, землетрясения, порожений молнией и подобных природных катастроф, не включены в гарантийное обеспечение.
- Потребитель имеет право обратиться в арбитражный комитет или суд по защите прав потребителей по всем разногласиям, возникающим в связи с использованием потребителем прав, вытекающих из гарантийного обеспечения.
- В случае если продавец не обеспечивает данный документ гарантийного обеспечения, потребитель имеет право обратиться в Главную дирекцию рыночного контроля и защиты прав потребителей Министерства торговли и таможен.

ПРЕДУПРЕЖДЕНИЕ

- Перед началом монтажа убедитесь, что отключено электропитание.
- Подключение и монтаж электроприборов должны выполняться только квалифицированными техническими специалистами.
- Компания не несет какой-либо ответственности в отношении аварий, несчастных случаев или ущерба, возникшего в результате ремонта и монтажа продукта неквалифицированными лицами.
- Очистку кнопки, крышки и рамки продукта выполняйте при помощи сухой или слегка влажной тряпки. Категорически запрещается использовать алкоголь, ацетон, моющие средства и другие химические вещества. Не выполняйте влажную очистку продукта, находящегося под напряжением, и предупреждайте попадание воды в продукт.
- При очистке поверхности, на которой установлен продукт, снимите рамку и крышку продукта и обеспечьте защиту от попадания краски.
- Во время транспортировки и перемещения продукта обеспечьте защиту от влаги или морских вред.
- Продукт предназначен для использования только во внутренних помещениях.

Panasonic и окружающая среда

Panasonic осознает свой вклад в обеспечение устойчивых условий жизни, основанных на балансе человеческой деятельности и природы. Благодаря постоянным исследованиям и разработкам НИОИР на всех этапах создания продукта, начиная с разработки продукта, компания обеспечивает использование материалов и технологий, не оказывающих негативное влияние на окружающую среду как на стадии производства, так и на стадии потребления. Компанией используются соответствующие меры для обеспечения более продуктивного использования энергетических и природных ресурсов.

Данный символ указывает, что электрические и электронные приборы должны собираться отдельно.

Отдел Связей с клиентами компании Panasonic

Уважаемые клиенты, Мы верим в то, что важно предоставлять не только качественную продукцию, но и качественные услуги. Поэтому мы предлагаем поддержку для приобретенной продукции, вы можете позвонить на номер по обслуживанию к. 444 8 456.

Panasonic Electric Works Elektrik San ve Tic. A.Ş.
Abdurrahmanгази Mah. Ebuьbekir Cad. No: 44
34887 Sancaktepe / Istanbul / Турция
т. +90 216 564 55 55 Факс: +90 216 564 55 4

ГОРЯЧАЯ ЛИНИЯ

444 8456

ewtr.panasonic.com

info@tr.panasonic.com