

VTB serisi Otomatik Sigortalı tercih ettiğiniz için teşekkür ederiz. Lütfen kurulum, devreye alma ve bakımdan önce bu kullanma kılavuzunu okuyunuz.

**GENEL BİLGİ**

Otomatik sigortalı normal işletme koşullarında elektrik akımlarını geçirebilen, taşıyabilen ve kesilebilen manyetik anahtarlarma cihazlardır.

Öngörülen süre boyunca akımları geçirir, aşırı akım veya kısa devre gibi anormal devre şartlarında otomatik olarak keserler, iç yapısında, termik ve manyetik koruma sağlayan uygun üniteler vardır.

**STANDART VE KALİTE BELGELERİ**

4VTB ve 6VTB için: TS EN 60898-1

10VTB için: IEC/EN 60898-1

Tip	In (A)	Açma Eğrisi
4VTB	1, 2, 4, 6, 10, 16, 20, 25, 32, 40, 50, 63A	B - C
6VTB	1, 2, 4, 6, 10, 16, 20, 25, 32, 40, 50, 63A	B - C
10VTB	1, 2, 4, 6, 10, 16, 20, 25, 32, 40, 50, 63A	B - C

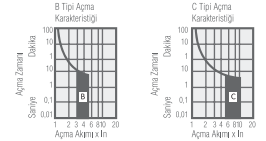


**TEKNİK ÖZELLİKLER**

Tip	Anma Akımı In (A)	Kısa Devre Kesme Kapasitesi (kA)	Kutup Sayısı
4VTB	1A.....63A	4,5kA	1P 2P 3P 4P
6VTB	1A.....63A	6kA	1P 2P 3P 4P
10VTB	1A.....63A	10kA	1P 2P 3P 4P

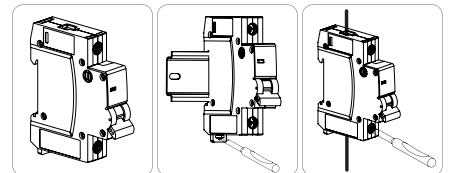
Un : 230V AC, 230/400V AC  
50-60 Hz  
Çalışma Ömrü : ≥ 10.000 açma-kapama

Karakteristik	B	C
1 (1±1h)	1,13 x İn	1,13 x İn
2 (1<1h)	1,45 x İn	1,45 x İn
3 (1±0,1s)	3 x İn	5 x İn
4 (1<0,1s)	5 x İn	10 x İn



**ÜRÜN MONTAJI**

• Ürünün kalibrasyon ve programlama işlemleri imalat esnasında yapılmakta ve her ürün kalite kontrolü yapıldıktan sonra kullanıma sunulmaktadır. Kullanıcıların yapabileceği bakım ve programlama işlemi söz konusu değildir.



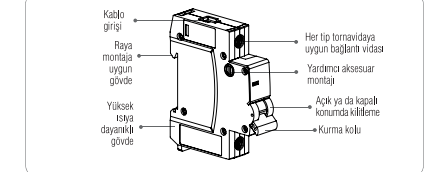
**UYARI**

- Ürünlerin montajından önce enerjinin kesilmiş olduğundan emin olunuz.
- Elektrikli cihazların bağlantısı ve montajı yalnızca yetelik belgesine sahip teknik personel tarafından yapılmalıdır.

Kablo kesitleri  
Klemens bağlantısı yapılmış klemenslere uygun moment kuvveti  
(Ürün montaj için gerekli aparat (ajarlar, tornavida vs.)  
Ürünün montajı için uygun parça veya ray bilgisi

- 13mm
- **2,5mm<sup>2</sup> min.**
- 5,3-6,0 (6,0) (ajarlı)
- 35mm DIN Rayı

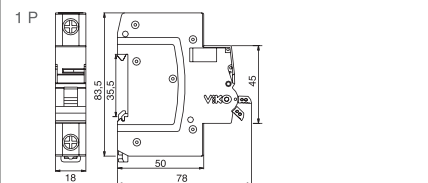
**ÜRÜN FONKSİYONLARI**



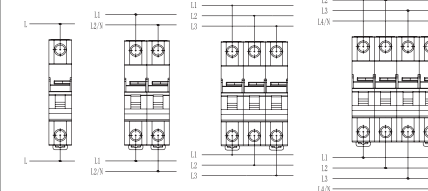
**UYARI**

- Ürünlerin montajından önce enerjinin kesilmiş olduğundan emin olunuz.
- Elektrikli cihazların bağlantısı ve montajı yalnızca yetelik belgesine sahip teknik personel tarafından yapılmalıdır.

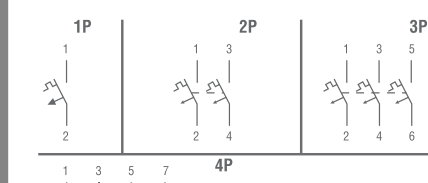
**BOYUTLAR (A-63A)**



**BAĞLANTI ŞEMASI**



**ELEKTRİKSEL ŞEMA**



**GARANTİ KOŞULLARI**

- Garanti süresi, ürünün teslim tarihinden itibaren başlar ve süresi 2 yıldır.
- Garanti, garanti süresi içerisinde ve ürünün imalat hatalarından dolayı meydana gelebilecek arızalara kapsar.
- Ürünün bütün parçaları dahil olmak üzere, tamamı garanti kapsamındadır. Ürünün ayıklı olduğu durumlarında tüketici, 6502 sayılı Tüketicinin Korunması Hakkında Kanun'un 11. maddesinde yer alan;
  - a- Sözleşmeden dönme,
  - b- Satış bedelinden indirim isteme,
  - c- Ücretsiz onarım isteme,
  - d- Sanatları ayıptız bir misli ile değiştirilmesini isteme,
- haklarından birini kullanabilir.
- Tüketicinin bu haklardan ücretsiz onarım hakkını seçmesi durumunda satıcı; işçilik masraflı, değiştirilen parça bedeli ya da başka herhangi bir ad altında hiçbir ücret talep etmeksizin malın onarımını yapmak veya yaptırmakla yükümlüdür. Tüketici ücretsiz onarım hakkını üretici veya ithalata karşı da kullanabilir. Satıcı, üretici ve ithalattı tüketimin bu hakları kullanmasından müstesna sorumludur.
- Tüketicinin, ücretsiz onarım hakkını kullanması halinde malın;
  - Garanti süresi içerisinde tekrar arızalanması,
  - Tamiri için gerekli azami sürenin aşılması,
  - Tamirinin mümkün olmadığının yetelik servis istasyonu, satıcı, üretici veya ithalattı tarafından bir raporla belirlenmesi durumlarında tüketici malın bedelini, aynı oranda bedel indirimini veya imkan varsa malın ayıptız misli ile değiştirilmesini talep edebilir. Satıcı, tüketimin talebini reddedemez. Bu talebin yerine getirilmemesi durumunda satıcı, üretici ve ithalattı müstesna sorumludur.

**GARANTİ KOŞULLARI**

- Malın tamir süresi 20 iş gününü geçemez. Bu süre, garanti süresi içerisinde malın ikinci arızanın yetelik servis istasyonuna veya satıcıya bildirilme tarihinde, garanti süresi dışında ise malın yetelik servis istasyonuna teslim tarihinden itibaren başlar.
- Malın arızasının 10 iş günü içerisinde giderilememesi halinde, üretici veya ithalattı, malın tamiri tamamlanıncaya kadar, benzer özelliklere sahip başka bir malı tüketicinin kullanımına tahsis etmek zorundadır. Malın garanti süresi içerisinde arızalanması durumunda, tamirinde geçen süre garanti süresine eklenir.
- Ürünün kullanma kılavuzunda yer alan hususlara aykırı kullanılması, beklentilerden farklı olarak devreye alınması, kablo bağlantılarının kullanma kaynağı zarar görmesi ve ayrıca ürünün yangın, sel, deprem, yıldırım vb. felaketlerden kaynaklanan durumlardan etkilenerek arızalanması garanti kapsamı dışındadır.
- Tüketici garantisinden doğan haklarının kullanılmasına ile ilgili olarak çıkabilecek uyuşmazlıklarda yetelik hakem heyetine veya tüketici işlerinin yapıldığı yerdeki tüketici hakem heyetine veya tüketici mahkemesine başvurulabilir.
- Satıcı tarafından bu garanti belgesinin verilmesi durumunda, tüketici Gümrük ve Ticaret Bakanlığı Tüketicinin Korunması ve Piyasa Gözetimi Genel Müdürlüğü'ne başvurabilir.

**UYARI**

- Ürünlerin montajından önce enerjinin kesilmiş olduğundan emin olunuz.
- Elektrikli cihazların bağlantısı ve montajı yalnızca yetelik belgesine sahip teknik personel tarafından yapılmalıdır.
- Yetelik belgesine sahip olmayan kişiler montaj ve müdahalesi sırasında oluşabilecek arıza, kaza ve kayıpları tamamı için hiçbir sorumluluk kabul edilemez.
- Abıck, kolonya, deterjan vb. kimyasallar kesinlikle kullanmayınız. Ürün enerji altında kesinlikle temizlenmemelidir ve ürünü su ile temas ettirmeyiniz.
- Taşma ve nakliye sırasında ürünü nemli veya ıslak ortamlardan uzak tutunuz.

**PANASONIC VE ÇEVRE**

Panasonic olarak, insan ve doğa arasında kulanıl dengeli bir yaşam sürdürülebilir yaşamı sağlayacağı katkısını bilincindeyiz. Sürekli inovasyon ve Ar-Ge çalışmalarımız ile ürünlerimizin tasarı aşamasından başlayarak üretimi ve kullanımı sırasında çevreye olumsuz etkilemeyecek matzeme ve teknolojileri tercih ediyoruz. Enerji ve doğal kaynaklarımızın daha verimli kullanılmasını için gerekli önlemleri alıyoruz.

Bu sembol elektrik ve elektronik ekipmanların ayrı olarak toplanması gerektiğini gösterir.

**PANASONIC MÜŞTERİ İLİŞKİLERİ**  
**Değerli Müşterimiz,**  
Sizlere kaliteli ürünler sunmak kadar, kaliteli hizmet vermenin de önemine inanıyoruz. Bu sebeple almış olduğunuz ürünlerimiz ile ilgili destek ihtiyacınızda, Panasonic Müşteri İlişkilerine 444 8456 numaralı telefonumuzu arayarak ulaşabilirsiniz.

**V:KO**  
by Panasonic

Panasonic Electric Works Elektrik San.ve Tic. A.Ş.  
Abdurrahmangazi Mah. Ebubekir Cad. No: 44  
34887 Sancaktepe / İstanbul / Türkiye  
T: 0(216) 564 55 55 F: 0(216) 564 55 44

DANIŞMA HATTI  
**444 8456**  
ewtr.panasonic.com  
info@panasonic.com

1

2

3

4

5

6

7

8

9

Thank you for choosing VTB Series Miniature Circuit Breaker. Please read this manual before installation, operation and maintenance.

**OVERVIEW**

Miniature Circuit Breaker are magnetic switching devices that can conduct, transport and break electrical currents at normal operating conditions.

They conduct the current for estimated period, break the current at abnormal circuit conditions such as over-current or short-circuit. They include units providing thermal and magnetic protection.

**STANDARD AND QUALITY CERTIFICATES**

For 4VTB and 6VTB : TS EN 60898-1

For 10VTB : IEC/EN 60898-1

Type	In (A)	Tripping Characteristic Line
4VTB	1, 2, 4, 6, 10, 16, 20, 25, 32, 40, 50, 63A	B - C
6VTB	1, 2, 4, 6, 10, 16, 20, 25, 32, 40, 50, 63A	B - C
10VTB	1, 2, 4, 6, 10, 16, 20, 25, 32, 40, 50, 63A	B - C

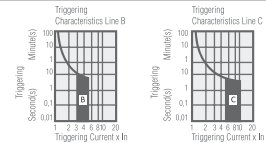


**TECHNICAL SPECIFICATIONS**

Type	Rated Current In (A)	Short-Circuit Breaking Capacity (kA)	Number of Poles
4VTB	1A.....63A	4,5kA	1P 2P 3P 4P
6VTB	1A.....63A	6kA	1P 2P 3P 4P
10VTB	1A.....63A	10kA	1P 2P 3P 4P

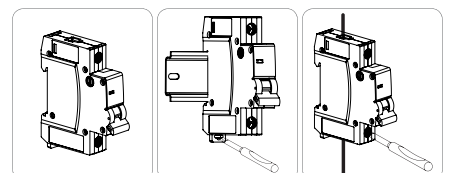
Un : 230V AC, 230/400V AC  
50-60 Hz  
Operating Life : ≥ 10,000 on-off

Characteristics	B	C
1 (1±1h)	1,13 x İn	1,13 x İn
2 (1<1h)	1,45 x İn	1,45 x İn
3 (1±0,1s)	3 x İn	5 x İn
4 (1<0,1s)	5 x İn	10 x İn



**PRODUCT ASSEMBLY**

• Product calibrating and programming are performed during manufacture ring and each product is offered to sales after a through quality control. There are no maintenance or programming tasks that the users can perform.



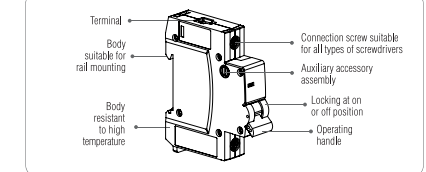
**WARNING**

- Ensure that the power is cut off before the assembly of the products.
- Connection and assembly of the electrical devices should be carried out only by the technical personnel having certificate of competency.

Cable sections  
Minimum power for electrical terminal connection  
Tools required for product assembly (Allen key, screwdriver etc.)  
Suitable panel and rail for product assembly

- 13mm
- **2,5mm<sup>2</sup> min.**
- 5,3-6,0 (including 6,0)
- 35mm DIN rail

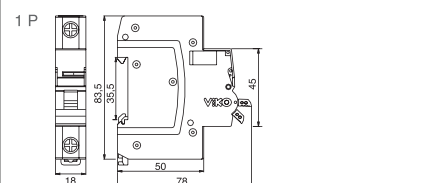
**PRODUCT FUNCTIONS**



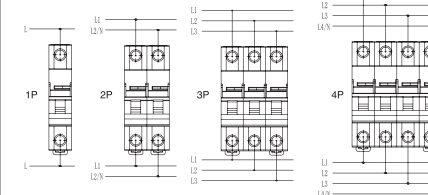
**WARNING**

- Ensure that the power is cut off before the assembly of the products.
- Connection and assembly of the electrical devices should be carried out only by the technical personnel having certificate of competency.

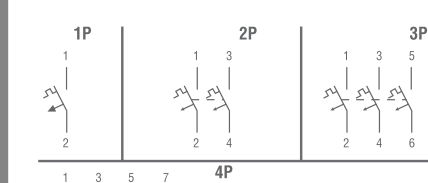
**DIMENSIONS (A-63A)**



**CONNECTION DIAGRAM**



**ELECTRICAL DIAGRAM**



**WARRANTY CONDITIONS**

- Warranty period starts as of the delivery date of the product and it is 2 years.
- Warranty covers the malfunctions likely to occur due to the manufacturing defects of the product and within the warranty period.
- The product including all of its parts is under warranty as a whole. If the product turns out to be defective, the consumer can use one of the following rights stipulated in Article 11 of Consumer Protection Law no. 6502:
  - a- Withdrawal from the contract
  - b- Demanding discount from sales fee
  - c- Demanding free repair.
  - d- Demanding the replacement of the sold one with a fungible one free from defects.
- In case the consumer chooses the right of free repair among those rights; the dealer is obliged to repair the product or have the product repaired without claiming any fee under the name of replaced part fee, labor cost or for any other reasons. The consumer can also use the right of free repair against the manufacturer or exporter. The dealer, manufacturer and exporter are jointly and severally liable for the usage of this right by the consumer.
- In case the consumer uses the right of free repair and if the product - falls within the warranty period again and - the maximum period required for the repair is exceeded and - Authorized service station, dealer, manufacturer or exporter state that it's not possible to repair the product in a report, the consumer can demand the return of the product fee, fee discount at the ratio of the defect or the replacement with the one free of defects, if possible, from the dealer. The dealer can not reject the demand of the consumer. In case this demand is not met, the dealer, manufacturer and exporter shall jointly and severally be held responsible.

**WARRANTY CONDITIONS**

- The repair period of the product can not exceed 20 business days. This period starts on the notification of the failure of the product to the authorized service station or the dealer within the warranty period and from the date of delivery of the product to the authorized service station out of warranty period. In case of not eliminating the product malfunction within 10 business days, manufacturer or importer is obliged to dedicate another product with similar characteristics to the use of the consumer until the completion of the product repair. In case the product fails within the warranty period, elapsed time is added to the warranty period.
- Usage of the product contrary to the rules stipulated in user's manual, operating out of determined voltage, current and environmental conditions, damage on the cable connection due to the user's fault and failure of the product due to the facts arising from the fire, flood, earthquake, lightning and similar disasters are not under warranty.
- The consumer can apply to the arbitration committee for consumers or the consumer court where the consumer operations are made or in the residential area for the disputes to be occurred regarding the usage of the rights arising from the warranty.
- In case the dealer doesn't provide this certificate of warranty, the consumer can apply to the General Directorate of Consumer Protection and Market Surveillance of Ministry of Customs and Trade

**WARNING**

- Ensure that the power is cut off before the assembly of the products
- Connection and assembly of the electrical devices should be carried out only by the technical personnel having certificate of competency.
- No responsibility is assumed for the entire of the malfunction, accident and loss arising from the assembly or interference of the persons not having the competency certificate.
- Never use alcohol, cologne, detergent or other similar chemicals for cleaning. Do not perform wet cleaning do not contact the product with water when the product is energized.
- Keep the product away from the damp or wet environment during the transportation and shipping.

**PANASONIC AND ENVIRONMENT**

As Panasonic, we are aware of the contribution of a balanced relation established between human and nature to the sustainable life. Thanks to our continuous innovation and R&D studies, we prefer materials and technologies that are not affecting the environment in a negative way during the production and usage of the products starting from the designing phase. We take necessary measures to use energy and natural sources in a more efficient way.

This symbol indicates separate collection of waste electrical and electronic equipment.

**PANASONIC CUSTOMER RELATIONS**  
**Dear Customer,**  
We believe in providing quality service to you as well as offering quality products.

**V:KO**  
by Panasonic

Panasonic Electric Works Elektrik San.ve Tic. A.Ş.  
Abdurrahmangazi Mah. Ebubekir Cad. No: 44  
34887 Sancaktepe / İstanbul / Turkey  
T: 0(216) 564 55 55 F: 0(216) 564 55 44

HOTLINE  
**444 8456**  
ewtr.panasonic.com  
info@panasonic.com

1

2

3

4

5

6

7

8

9